

町道155号線路線測量設計業務委託  
(防災安全交付金)

## 数量総括表

レベル1 工事区分	レベル2 工種	レベル3 種別	レベル4 細別	レベル5 規格	単位	数量	備考
道路改良	土工						
		掘削工	掘削		m3	41	
		路床盛土工	流用土路床	2.5m未満	m3	10	
				2.5m以上4.0m未満	m3	120	
				4.0m以上	m3	267	
			畦畔盛土		m3	7	
		不足土運搬工	不足土		m3	278	
		作業土工					
			歩車道境界ブロック床掘		m3	2	
			側溝工床掘		m3	46	
			ブロック積工床掘		m3	201	
			排水リユーム床掘		m3	7	
			ボックスカルバート床掘	800×800	m3	2	
			ボックスカルバート床掘	300×300(車道横断部)	m3	1	
			ボックスカルバート床掘	300×300(終点部)	m3	2	
		床掘合計			m3	261	

















数量集計表

工種：道路土工

1/2

種別	細別	規格	計算式		数量	単位
掘削工						
	掘削		V=	(土工集計計算書参照)	= 41	m <sup>3</sup>
路床盛土工						
	流用土路床	2.5m未満	V=	(土工集計計算書参照)	= 10	m <sup>3</sup>
		2.5m以上4.0m未満	V=	(土工集計計算書参照)	= 120	m <sup>3</sup>
		4.0m以上	V=	(土工集計計算書参照)	= 267	m <sup>3</sup>
	畦畔盛土		V=	(土工集計計算書参照)	= 7	m <sup>3</sup>
作業土工		*作業土工数量の内訳は、各工種の計算書を参照				
	歩車道境界工床掘		V=	(土工集計計算書より)	= 2	m <sup>3</sup>
	側溝工床掘		V=	(土工集計計算書より)	= 46	m <sup>3</sup>
	ブロック積工床掘		V=	(土工集計計算書より)	= 201	m <sup>3</sup>
	排水フェーム床掘		V=	(土工集計計算書より)	= 7	m <sup>3</sup>
	ボックスカルバート	800×800	V=	(単位数量計算書より)	= 2	m <sup>3</sup>
	ボックスカルバート	300×300	V=	(単位数量計算書より)	= 1	m <sup>3</sup>
	ボックスカルバート	300×300	V=	(単位数量計算書より)	= 2	m <sup>3</sup>
	合計		V=		= 261	m <sup>3</sup>
	歩車道境界工埋戻し		V=	(土工集計計算書より)	= 2	m <sup>3</sup>
	側溝工埋戻し		V=	(土工集計計算書より)	= 28	m <sup>3</sup>
	ブロック積工埋戻し		V=	(土工集計計算書より)	= 134	m <sup>3</sup>
	排水フェーム埋戻し	500×500	V=	(土工集計計算書より)	= 4	m <sup>3</sup>
	ボックスカルバート	800×800	V=	(単位数量計算書より)	= 1	m <sup>3</sup>
	ボックスカルバート	300×300	V=	(単位数量計算書より)	= 0	m <sup>3</sup>
	ボックスカルバート	300×300	V=	(単位数量計算書より)	= 1	m <sup>3</sup>
	合計		V=		= 170	m <sup>3</sup>



名 称	道路土工集計計算書		縮 尺		
	規格・寸法	計 算 式		数 量	単位
掘削		土工計算書より			
		V=48.3-7.8 = 40.5			
		構造物撤去数量控除 = 7.8			
		AS殻 V=156.6×0.05 = 7.8			
		撤去数量図参照			
		・ EC1～BC3～EP : 278.1+134.2m <sup>2</sup>			
		交差部(路盤)面積計算書参照			
		・ BC3～EP : 101.5m <sup>2</sup>			
		※路盤掘削の無い範囲面積			
		計 40.5		41	m <sup>3</sup>
路床盛土		土工計算書より			
		路床盛土(2.5m未満) = 10.4		10	m <sup>3</sup>
		路床盛土(2.5m以上4.0m未満) = 119.9		120	m <sup>3</sup>
		路床盛土(4.0m以上) = 266.8		267	m <sup>3</sup>
		畦畔盛土 = 7.0		7	m <sup>3</sup>
作業土工		*作業土工数量の内訳は、各工種の計算書を参照			
		歩車道境界工床掘 = 2.4		2	m <sup>3</sup>
		側溝工床掘 = 46.3		46	m <sup>3</sup>
		ブロック積工床掘 = 201.0		201	m <sup>3</sup>
		排水リユーム床掘 = 6.8		7	m <sup>3</sup>
		ボックスカルバート(800×800)床掘 = 2.3		2	m <sup>3</sup>
		ボックスカルバート(300×300)床掘(車道横断) = 1.1		1	m <sup>3</sup>
		ボックスカルバート(300×300)床掘(終点) = 2.0		2	m <sup>3</sup>
		合 計 =		261	m <sup>3</sup>



## 土 工 計 算 書

掘 削

測 点	距 離 (m)	面 積(m <sup>2</sup> )	平均面積(m <sup>2</sup> )	体 積(m <sup>3</sup> )	備 考
BC. 1	0.000	0.0	0.00		
NO. 0 + 14.900	10.820	0.7	0.35	3.8	
SP. 1	2.278	1.4	1.05	2.4	
NO. 1	2.822	0.0	0.70	2.0	
NO. 1 + 8.600	8.600	0.0	0.00	0.0	
EC. 1	2.443	0.9	0.45	1.1	
NO. 2	8.957	0.6	0.75	6.7	
NO. 2 + 11.800	11.800	0.4	0.50	5.9	
NO. 3	8.200	0.3	0.35	2.9	
BC. 2	4.789	0.2	0.25	1.2	
SP. 2	9.155	0.1	0.15	1.4	
NO. 4	6.056	0.3	0.20	1.2	
EC. 2	3.100	0.3	0.30	0.9	
NO. 4 + 8.900	5.800	0.4	0.35	2.0	
NO. 5	11.100	0.3	0.35	3.9	
NO. 5 + 6.600	6.600	0.3	0.30	2.0	
BC. 3	6.648	0.4	0.35	2.3	
NO. 5 + 14.400	1.152	0.4	0.40	0.5	
NO. 5 + 14.400	0.000	0.6	0.50	0.0	
NO. 6	5.600	0.6	0.60	3.4	
SP. 3	5.886	0.0	0.30	1.8	
NO. 6 + 14.500	8.614	0.0	0.00	0.0	
EC. 3	4.023	0.0	0.00	0.0	
NO. 7	1.477	0.0	0.00	0.0	
NO. 7 + 5.600	5.600	0.0	0.00	0.0	
EP.	3.900	1.5	0.75	2.9	
小 計	145.420			48.3	
合 計	145.420			48.3	

## 土 工 計 算 書

床掘(歩車道境界)

測 点	距 離 (m)	面 積(m <sup>2</sup> )	平均面積(m <sup>2</sup> )	体 積(m <sup>3</sup> )	備 考
NO. 0 + 19.650	0.000	0.3			
NO. 1 + 6.850	7.900	0.3	0.30	2.4	
小 計	7.900			2.4	
合 計	7.900			2.4	

## 土 工 計 算 書

床掘(側溝)

測 点	距 離 (m)	面 積(m <sup>2</sup> )	平均面積(m <sup>2</sup> )	体 積(m <sup>3</sup> )	備 考
NO. 0 + 13.360	0.000	0.1	0.05		集水枿-1すりつけ
NO. 0 + 14.900	1.540	0.1	0.10	0.2	
SP. 1	2.278	0.0	0.00	0.0	
EC. 1	0.000	0.5			
NO. 2	8.957	0.5	0.50	4.5	
NO. 2 + 11.800	11.800	0.5	0.50	5.9	
NO. 3	8.200	0.5	0.50	4.1	
BC. 2	4.789	0.5	0.50	2.4	
SP. 2	9.155	0.5	0.50	4.6	
NO. 4	6.056	0.5	0.50	3.0	
EC. 2	3.100	0.5	0.50	1.6	
NO. 4 + 8.900	5.800	0.5	0.50	2.9	
NO. 5	11.100	0.5	0.50	5.6	
NO. 5 + 6.600	6.600	0.5	0.50	3.3	
BC. 3	6.648	0.5	0.50	3.3	
NO. 5 + 14.400	1.152	0.5	0.50	0.6	
NO. 5 + 14.400	0.000	0.5	0.50	0.0	
NO. 6	5.600	0.5	0.50	2.8	
SP. 3	5.886	0.0	0.25	1.5	
NO. 6 + 14.500	8.614	0.0	0.00	0.0	
EC. 3	4.023	0.0	0.00	0.0	
NO. 7	1.477	0.0	0.00	0.0	
NO. 7 + 5.600	5.600	0.0	0.00	0.0	
EP.	3.900	0.0	0.00	0.0	
小 計	122.275			46.3	
合 計	122.275			46.3	

## 土 工 計 算 書

床掘(ブロック積)

測 点	距 離 (m)	面 積(m <sup>2</sup> )	平均面積(m <sup>2</sup> )	体 積(m <sup>3</sup> )	備 考
BC. 1	0.000	1.7			始点すりつけ
NO. 0 + 14.900	10.820	1.7	1.70	18.4	
SP. 1	2.278	2.3	2.00	4.6	
NO. 1	2.822	4.1	3.20	9.0	
NO. 1	0.000	1.2	2.65	0.0	
NO. 1 + 8.600	8.600	1.2	1.20	10.3	
EC. 1	2.443	1.3	1.25	3.1	
NO. 2	8.957	1.2	1.25	11.2	
NO. 2 + 11.800	11.800	1.3	1.25	14.8	
NO. 2 + 11.800	0.000	1.1	1.20	0.0	
NO. 3	8.200	1.1	1.10	9.0	
BC. 2	4.789	1.1	1.10	5.3	
SP. 2	9.155	1.1	1.10	10.1	
NO. 4	6.056	1.2	1.15	7.0	
EC. 2	3.100	1.2	1.20	3.7	
NO. 4 + 8.900	5.800	1.5	1.35	7.8	
NO. 4 + 8.900	0.000	1.1	1.30	0.0	
NO. 5	11.100	1.1	1.10	12.2	
BC. 3	13.248	1.3	1.20	15.9	
NO. 6	6.752	1.2	1.25	8.4	
SP. 3	5.886	1.3	1.25	7.4	
SP. 3	0.000	1.8	1.55	0.0	
NO. 6 + 14.500	8.614	1.8	1.80	15.5	
EC. 3	4.023	3.2	2.50	10.1	
EC. 3	0.000	1.5	2.35	0.0	
NO. 7	1.477	1.5	1.50	2.2	
NO. 7 + 5.600	5.600	1.5	1.50	8.4	
EP.	3.900	1.9	1.70	6.6	
小 計	145.420			201.0	
合 計	145.420			201.0	

## 土 工 計 算 書

床掘(排水フリーム)

測 点	距 離 (m)	面 積 (m <sup>2</sup> )	平均面積(m <sup>2</sup> )	体 積 (m <sup>3</sup> )	備 考
NO. 6 + 13.800	0.000	0.6			
NO. 6 + 14.500	0.700	0.6	0.60	0.4	
EC. 3	4.023	0.2	0.40	1.6	
NO. 7	1.477	0.0	0.10	0.1	
NO. 7 + 5.600	5.600	0.3	0.15	0.8	
EP.	3.900	1.7	1.00	3.9	
小 計	15.700			6.8	
合 計	15.700			6.8	

## 土 工 計 算 書

路床盛土(2.5m未満)

測 点	距 離 (m)	面 積(m <sup>2</sup> )	平均面積(m <sup>2</sup> )	体 積(m <sup>3</sup> )	備 考
BC. 1	0.000	0.0	0.00	0.0	
NO. 0 + 14.900	10.820	0.0	0.00	0.0	
SP. 1	2.278	0.0	0.00	0.0	
NO. 1	2.822	0.0	0.00	0.0	
NO. 1 + 8.600	8.600	0.0	0.00	0.0	
EC. 1	2.443	0.0	0.00	0.0	
NO. 2	8.957	0.0	0.00	0.0	
NO. 2 + 11.800	11.800	0.0	0.00	0.0	
NO. 3	8.200	0.0	0.00	0.0	
BC. 2	4.789	0.0	0.00	0.0	
SP. 2	9.155	0.0	0.00	0.0	
NO. 4	6.056	0.0	0.00	0.0	
EC. 2	3.100	0.0	0.00	0.0	
NO. 4 + 8.900	5.800	0.0	0.00	0.0	
NO. 5	11.100	0.0	0.00	0.0	
BC. 3	13.248	0.0	0.00	0.0	
NO. 6	6.752	0.0	0.00	0.0	
SP. 3	5.886	0.0	0.00	0.0	
NO. 6 + 14.500	8.614	0.1	0.00	0.0	
EC. 3	4.023	1.2	0.65	2.6	
NO. 7	1.477	1.0	1.10	1.6	
NO. 7 + 5.600	5.600	0.7	0.85	4.8	
EP.	3.900	0.0	0.35	1.4	
小 計	145.420			10.4	
合 計	145.420			10.4	

## 土 工 計 算 書

路床盛土(2.5m以上4.0m未満)

測 点	距 離 (m)	面 積(m <sup>2</sup> )	平均面積(m <sup>2</sup> )	体 積(m <sup>3</sup> )	備 考
BC. 1	0.000	0.3	0.00	0.0	
NO. 0 + 14.900	10.820	0.3	0.30	3.2	
SP. 1	2.278	1.4	0.85	1.9	
NO. 1	2.822	2.3	1.85	5.2	
NO. 1 + 8.600	8.600	2.2	2.25	19.4	
EC. 1	2.443	2.6	2.40	5.9	
NO. 2	8.957	3.5	3.05	27.3	
NO. 2 + 11.800	11.800	0.0	1.75	20.7	
NO. 3	8.200	0.0	0.00	0.0	
BC. 2	4.789	0.0	0.00	0.0	
SP. 2	9.155	0.0	0.00	0.0	
NO. 4	6.056	0.0	0.00	0.0	
EC. 2	3.100	0.0	0.00	0.0	
NO. 4 + 8.900	5.800	0.0	0.00	0.0	
NO. 5	11.100	0.0	0.00	0.0	
BC. 3	13.248	0.0	0.00	0.0	
NO. 6	6.752	3.0	1.50	10.1	
SP. 3	5.886	2.4	2.70	15.9	
NO. 6 + 14.500	8.614	0.0	1.20	10.3	
EC. 3	4.023	0.0	0.00	0.0	
NO. 7	1.477	0.0	0.00	0.0	
NO. 7 + 5.600	5.600	0.0	0.00	0.0	
EP.	3.900	0.0	0.00	0.0	
小 計	145.420			119.9	
合 計	145.420			119.9	

## 土 工 計 算 書

路床盛土(4.0m以上)

測 点	距 離 (m)	面 積(m <sup>2</sup> )	平均面積(m <sup>2</sup> )	体 積(m <sup>3</sup> )	備 考
BC. 1	0.000	0.0	0.00	0.0	
NO. 0 + 14.900	10.820	0.0	0.00	0.0	
SP. 1	2.278	0.0	0.00	0.0	
NO. 1	2.822	0.0	0.00	0.0	
NO. 1 + 8.600	8.600	0.0	0.00	0.0	
EC. 1	2.443	0.0	0.00	0.0	
NO. 2	8.957	0.0	0.00	0.0	
NO. 2 + 11.800	11.800	3.8	0.00	0.0	
NO. 3	8.200	4.1	3.95	32.4	
BC. 2	4.789	4.5	4.30	20.6	
SP. 2	9.155	5.2	4.85	44.4	
NO. 4	6.056	4.9	5.05	30.6	
EC. 2	3.100	4.5	4.70	14.6	
NO. 4 + 8.900	5.800	3.5	4.00	23.2	
NO. 5	11.100	3.9	3.70	41.1	
BC. 3	13.248	3.4	3.65	48.4	
NO. 6	6.752	0.0	1.70	11.5	
SP. 3	5.886	0.0	0.00	0.0	
NO. 6 + 14.500	8.614	0.0	0.00	0.0	
EC. 3	4.023	0.0	0.00	0.0	
NO. 7	1.477	0.0	0.00	0.0	
NO. 7 + 5.600	5.600	0.0	0.00	0.0	
EP.	3.900	0.0	0.00	0.0	
小 計	145.420			266.8	
合 計	145.420			266.8	

# 土 工 計 算 書

畦畔盛土

測 点	距 離 (m)	面 積 (m <sup>2</sup> )	平均面積 (m <sup>2</sup> )	体 積 (m <sup>3</sup> )	備 考
NO. 6 + 13.800	0.000	0.2			
NO. 6 + 14.500	0.700	0.2	0.20	0.1	
EC. 3	4.023	0.4	0.30	1.2	
NO. 7	1.477	0.4	0.40	0.6	
NO. 7 + 5.600	5.600	0.6	0.50	2.8	
EP.	3.900	0.6	0.60	2.3	
小 計	15.700			7.0	
合 計	15.700			7.0	

## 土 工 計 算 書

埋戻(歩車道境界)

測 点	距 離 (m)	面 積(m <sup>2</sup> )	平均面積(m <sup>2</sup> )	体 積(m <sup>3</sup> )	備 考
NO. 0 + 19.500	0.000	0.2			
NO. 1 + 6.850	7.900	0.2	0.20	1.6	
小 計	7.900			1.6	
合 計	7.900			1.6	

## 土 工 計 算 書

埋戻(側溝)

測 点	距 離 (m)	面 積(m <sup>2</sup> )	平均面積(m <sup>2</sup> )	体 積(m <sup>3</sup> )	備 考
NO. 0 + 13.360	0.000	0.1	0.05		集水枥-1すりつけ
NO. 0 + 14.900	1.540	0.1	0.10	0.2	
SP. 1	2.278	0.0	0.00	0.0	
EC. 1	0.000	0.3			
NO. 2	8.957	0.3	0.30	2.7	
NO. 2 + 11.800	11.800	0.3	0.30	3.5	
NO. 3	8.200	0.3	0.30	2.5	
BC. 2	4.789	0.3	0.30	1.4	
SP. 2	9.155	0.3	0.30	2.7	
NO. 4	6.056	0.3	0.30	1.8	
EC. 2	3.100	0.3	0.30	0.9	
NO. 4 + 8.900	5.800	0.3	0.30	1.7	
NO. 5	11.100	0.3	0.30	3.3	
NO. 5 + 6.600	6.600	0.3	0.30	2.0	
BC. 3	6.648	0.3	0.30	2.0	
NO. 5 + 14.400	1.152	0.3	0.30	0.3	
NO. 5 + 14.400	0.000	0.3	0.30	0.0	
NO. 6	5.600	0.3	0.30	1.7	
SP. 3	5.886	0.0	0.15	0.9	
NO. 6 + 14.500	8.614	0.0	0.00	0.0	
EC. 3	4.023	0.0	0.00	0.0	
NO. 7	1.477	0.0	0.00	0.0	
NO. 7 + 5.600	5.600	0.0	0.00	0.0	
EP.	3.900	0.0	0.00	0.0	
小 計	122.275			27.6	
合 計	122.275			27.6	

## 土 工 計 算 書

埋戻(ブロック積)

測 点	距 離 (m)	面 積(m <sup>2</sup> )	平均面積(m <sup>2</sup> )	体 積(m <sup>3</sup> )	備 考
BC. 1	0.000	1.5			
NO. 0 + 14.900	10.820	1.5	1.50	16.2	
SP. 1	2.278	2.6	2.05	4.7	
NO. 1	2.822	3.1	2.85	8.0	
NO. 1	0.000	0.8	1.95	0.0	
NO. 1 + 8.600	8.600	0.8	0.80	6.9	
EC. 1	2.443	0.8	0.80	2.0	
NO. 2	8.957	0.7	0.75	6.7	
NO. 2 + 11.800	11.800	0.8	0.75	8.9	
NO. 2 + 11.800	0.000	0.7	0.75	0.0	
NO. 3	8.200	0.7	0.70	5.7	
BC. 2	4.789	0.7	0.70	3.4	
SP. 2	9.155	0.7	0.70	6.4	
NO. 4	6.056	0.7	0.70	4.2	
EC. 2	3.100	0.7	0.70	2.2	
NO. 4 + 8.900	5.800	1.0	0.85	4.9	
NO. 4 + 8.900	0.000	0.7	0.85	0.0	
NO. 5	11.100	0.7	0.70	7.8	
BC. 3	13.248	0.8	0.75	9.9	
NO. 6	6.752	0.7	0.75	5.1	
SP. 3	5.886	0.8	0.75	4.4	
SP. 3	0.000	1.2	1.00	0.0	
NO. 6 + 14.500	8.614	1.2	1.20	10.3	
EC. 3	4.023	2.1	1.65	6.6	
EC. 3	0.000	0.7	1.40	0.0	
NO. 7	1.477	0.7	0.70	1.0	
NO. 7 + 5.600	5.600	0.9	0.80	4.5	
EP.	3.900	1.1	1.00	3.9	
小 計	145.420			133.7	
合 計	145.420			133.7	

# 土 工 計 算 書

埋戻(排水フリーム)

測 点	距 離 (m)	面 積 (m <sup>2</sup> )	平均面積(m <sup>2</sup> )	体 積 (m <sup>3</sup> )	備 考
NO. 6 + 13.800	0.000	0.3			
NO. 6 + 14.500	0.700	0.3	0.30	0.2	
EC. 3	4.023	0.2	0.25	1.0	
NO. 7	1.477	0.2	0.20	0.3	
NO. 7 + 5.600	5.600	0.2	0.20	1.1	
EP.	3.900	0.6	0.40	1.6	
小 計	15.700			4.2	
合 計	15.700			4.2	

## 土 工 計 算 書

法面整形

測 点	距 離 (m)	長 さ (m)	平均長さ (m)	面 積 (m <sup>2</sup> )	備 考
NO. 6 + 13.800	0.000	0.5			
NO. 6 + 14.500	0.700	0.5	0.50	0.4	
EC. 3	4.023	0.8	0.65	2.6	
NO. 7	1.477	0.9	0.85	1.3	
NO. 7 + 5.600	5.600	1.3	1.10	6.2	
EP.	3.900	0.0	0.65	2.5	
小 計	15.700			13.0	
合 計	15.700			13.0	



数量集計表

工 種： 排水構造物工

2/3

種 別	細 別	規 格	計 算 式	数 量	単 位
側溝工					
	函渠型側溝-1	300×300	L=	= 68.7	m
	函渠型側溝-2	300×300	L=	= 79.8	m
	函渠型側溝-3	300×400	L=	= 12.9	m
	函渠型側溝-4	300×300	L=	= 7.8	m
	組合せ可変側溝-1	300×400	L=	= 12.0	m
	組合せ可変側溝-2	300×500	L=	= 22.0	m
	ホックスカルハート	800×800	L=	= 1.8	m
	ホックスカルハート	1,000×1,000	L=	= 4.0	m
	ホックスカルハート	300×300	L=	= 9.4	m
	排水フレーム	500×500	L=	= 15.2	m
	ヒューム管設置・撤去	Φ800	L=	= 3.0	m
	水口分水栓	Φ100	N=	= 2	箇所
	VU管	Φ100	L=	= 5.0	m
集水柵設置工					
	集水柵-1		N=	= 1	箇所
	集水柵-2		N=	= 1	箇所
	集水柵-3		N=	= 1	箇所
	集水柵-4		N=	= 1	箇所
	集水柵-5		N=	= 1	箇所
	集水柵-6		N=	= 1	箇所
	敷調整コンクリート		V=	= 1.3	m <sup>3</sup>



名称		函渠型側溝-1 300×300		構造物位置及延長(箇所)調書		元設計 上段 変更設計 下段	
		左側		右側		摘要	
測点	延長(箇所)	測点	延長(箇所)				
		集水桝-3 ~ NO. 3+0.9	29.9				
		NO. 4+13.1 ~ SP. 3+7.25	38.8				
小計	m	小計	68.7 m				
		合計	68.7 m				

名称		函渠型側溝-2 300×300		構造物位置及延長(箇所)調書		元設計 上段 変更設計 下段	
		左側		右側		摘要	
測点	延長(箇所)	測点	延長(箇所)				
集水桝-4 ~ NO.5+6.6	73.9						
BC3+1.1 NO.6	5.9						
小計	79.8 m	小計	m				
		合計	79.8 m				

名称		函渠型側溝-3 300×400		構造物位置及延長(箇所)調書		元設計 上段 変更設計 下段	
		左側		右側		摘要	
測点	延長(箇所)	測点	延長(箇所)				
		集水桝-1 ~ 集水桝-3	12.9				
小計		m	小計	12.9 m			
			合計	12.9 m			

名称		函渠型側溝-4 300×300		構造物位置及延長(箇所)調書		元設計 上段 変更設計 下段	
測点		左側 延長(箇所)	測点		右側 延長(箇所)	摘要	
NO. 5+6.6 ~ BC. 3+1.1		7.8					
小計		7.8 m	小計		m		
			合計		7.8 m		

名称		組合せ可変側溝-1 300×400		構造物位置及延長(箇所)調書		元設計 上段 変更設計 下段	
		左側		右側		摘要	
測点	延長(箇所)	測点	延長(箇所)				
		NO. 3+0.9 ~ BC. 2+2.9	7.0				
		EC. 2+5.0 ~ EC. 2+10.0	5.0				
小計	m	小計	12.0 m				
		合計	12.0 m				

名称		組合せ可変側溝-2 300×500		構造物位置及延長(箇所)調書		元設計 上段 変更設計 下段	
		左側		右側		摘要	
測	点	延長(箇所)		測	点	延長(箇所)	
				BC. 2+2.9 ~ EC. 2+5.0		22.0	
				小計		22.0 m	
				合計		22.0 m	

名称		ボックスカバー 800×800		構造物位置及延長(箇所)調書		元設計 上段 変更設計 下段	
		左側		右側		摘要	
測点	延長(箇所)	測点	延長(箇所)				
		既設□800 ~ 集水桝-2	1.8 m				
小計		m		小計		1.8 m	
				合計		1.8 m	

名称		ボックスカバート 1,000×1,000		構造物位置及延長(箇所)調書		元設計 上段 変更設計 下段	
		左側		右側		摘要	
測点	延長(箇所)	測点	延長(箇所)				
		NO.6+14.50 ~ 既設□1000	4.0	接合部加工のこと			
小計		m		小計		4.0 m	
				合計		4.0 m	

名称		ボックスカルバート 300×300		構造物位置及延長(箇所)調書		元設計 上段 変更設計 下段	
測点		左側 延長(箇所)	測点		右側 延長(箇所)	摘要	
集水桝-3 ~ 集水桝-4		4.8	集水桝-1 ~ 集水桝-2		3.2		
			集水桝-5 ~ 集水桝-6		1.4		
小計		4.8 m	小計		4.6 m		
			合計		9.4 m		

名称		排水用 500×500		構造物位置及延長(箇所)調書		元設計 上段 変更設計 下段	
		左側		右側		摘要	
測点	延長(箇所)	測点	延長(箇所)				
		NO. 6+14.5 ~ EP	15.2				
小計		m		小計	15.2 m		
				合計	15.2 m		

名称		ヒューム管撤去・設置 Φ800		構造物位置及延長(箇所)調書		元設計 上段 変更設計 下段	
		左側		右側		摘要	
測点	延長(箇所)	測点	延長(箇所)				
		NO. 6+14.5	3.0	設置場所確認のこと			
小計		m		小計		3.0 m	
				合計		3.0 m	

名称		水口分水栓 VUΦ100		構造物位置及延長(箇所)調書		元設計 変更設計	上段 下段
左側			右側			摘要	
測点	延長(箇所)		測点	延長(箇所)			
			NO. 6+14.5		2 基		
			NO. 6+14.5 (VUΦ100)		5.0 m	左右岸(2.5×2)	
			小計		5.0 m		
			合計		5.0 m		

名称		集水桝設置		構造物位置及延長(箇所)調書		元設計 上段 変更設計 下段	
		左側		右側		摘要	
測点		延長(箇所)		測点		延長(箇所)	
				NO. 0+14.9		1 基	集水桝-1
				NO. 0+14.9		1 基	集水桝-2
	EC. 1		1 基	EC. 1		1 基	集水桝-3(右),4(左)
				EP		1 基	集水桝-5
				EP		1 基	集水桝-6
小計			1 基	小計		5 基	
				合計		6 基	

名称		水甲(参考)		構造物位置及延長(箇所)調書		元設計	上段
						変更設計	下段
		左側		右側		摘要	
測点	延長(箇所)	測点	延長(箇所)				
		NO. 0+14.9	2 基				
		VUΦ100	6.0 m	3.0×2			
小計				小計	2 基		
				合計	2 基		

敷調整コンクリート (18-8-25)

右側側溝

高さ 1 (m)	高さ 2 (m)	高さ平均 (m)	延長 (m)	幅 (m)	立積 (m3)	備 考
0.101	0.043	0.072	7.00	0.30	0.151	
0.143	0.154	0.149	22.00	0.30	0.983	
0.054	0.100	0.077	5.00	0.30	0.116	
計			34.00		1.250	



名称 <u>ブロック積擁壁</u> 構造物位置及延長(箇所)調書 <span style="float: right;">(元設計 上段 変更設計 下段)</span>				
左側		右側		摘要
測点	延長(箇所)	測点	延長(箇所)	
		BC.1 ~ EP	144.7	始点巻き込み ~EP
計	0.0 m	計	144.7 m	
		合計	144.7 m	

細 別	ブロック積工 (右側)		延 長
名 称	細 別	計 算 式	数 量
積ブロック	控350	①A $1=(1.648+1.810) \times 1/2 \times (11.640+10.440) \times 1/2$	19.088
		②A $2=(1.810+1.874) \times 1/2 \times (4.650+2.790) \times 1/2$	6.852
		③A $3=(0.657+0.858) \times 1/2 \times (7.740+7.470) \times 1/2$	5.761
		④A $4=(0.858+0.906) \times 1/2 \times (2.210+1.960) \times 1/2$	1.839
		⑤A $5=(1.013+1.142) \times 1/2 \times (8.960+8.960) \times 1/2$	9.654
		⑥A $6=(1.142+1.243) \times 1/2 \times (11.800+11.800) \times 1/2$	14.072
		⑦A $7=(0.952+1.064) \times 1/2 \times (8.200+8.200) \times 1/2$	8.266
		⑧A $8=(1.064+1.144) \times 1/2 \times (4.790+4.790) \times 1/2$	5.288
		⑨A $9=(1.144+1.214) \times 1/2 \times (10.070+10.530) \times 1/2$	12.144
		⑩A $10=(1.214+1.248) \times 1/2 \times (6.660+6.660) \times 1/2$	8.198
		⑪A $11=(1.248+1.261) \times 1/2 \times (3.410+3.410) \times 1/2$	4.278
		⑫A $12=(1.261+1.230) \times 1/2 \times (5.800+5.800) \times 1/2$	7.224
		⑬A $13=(0.982+0.953) \times 1/2 \times (4.200+4.200) \times 1/2$	4.064
		⑭A $14=(0.953+0.971) \times 1/2 \times (6.900+6.900) \times 1/2$	6.638
		⑮A $15=(0.971+1.058) \times 1/2 \times (13.250+13.250) \times 1/2$	13.442
		⑯A $16=(1.058+1.128) \times 1/2 \times (6.300+6.140) \times 1/2$	6.798
		⑰A $17=(1.128+1.192) \times 1/2 \times (5.530+5.360) \times 1/2$	6.316
		⑱A $18=(1.860+1.958) \times 1/2 \times (8.100+7.580) \times 1/2$	14.967
		⑲A $19=(1.958+2.012) \times 1/2 \times (3.780+3.540) \times 1/2$	7.265
		⑳A $20=(1.160+1.239) \times 1/2 \times (7.080+7.080) \times 1/2$	8.492
		㉑A $21=(1.239+1.298) \times 1/2 \times (3.600+3.600) \times 1/2$	4.567
	小 計		175.213
	控 除	ボックススカルハート(800×800): $1.06 \times 1.06=1.237$	①、②
		ボックススカルハート1,000×1,000): $1.26 \times 1.26=1.588$	⑱、⑲
	合 計	$\Sigma A=175.213-(1.237+1.588)=172.388$	172.4 m <sup>2</sup>

細 別	ブロック積工 (右側)		延 長
名 称	細 別	計 算 式	数 量
裏込コンクリート	18N/mm <sup>2</sup>	V=172.4×0.10=17.24	17.2 m <sup>3</sup>
裏込砕石	RC80	V=30.5(数量算出図参照)	30.5 m <sup>3</sup>
水抜きパイプ	VPΦ50	L=90.8×1/2×0.48=21.792(数量算出図参照)	21.8 m
目地材-1	t=20mm	数量算出図参照	
		目地材-1:A=1.41	
		目地材-2:A=0.94	
		目地材-3:A=1.07	
		目地材-4:A=1.12	
		目地材-5:A=1.04	
		目地材-6:A=1.12	
		目地材-7:A=1.15	
		目地材-8:A=1.17	
		目地材-9:A=1.03	
		目地材-10:A=1.05	
		目地材-11:A=1.08	
		目地材-12:A=1.10	
		目地材-13:A=1.47	
		目地材-14:A=1.14	
	合 計	ΣA=15.89	15.9 m <sup>2</sup>





## 裏込碎石計算書

裏込碎石

測 点	距 離 (m)	面 積(m <sup>2</sup> )	平均面積(m <sup>2</sup> )	体 積(m <sup>3</sup> )	備 考
BC. 1	0.000	0.09			
NO. 0 + 14.900	10.820	0.09	0.09	1.0	
SP. 1	2.278	0.14	0.12	0.3	
NO. 1	2.822	0.07	0.11	0.3	
NO. 1	0.000	0.21	0.14	0.0	
NO. 1 + 8.600	8.600	0.21	0.21	1.8	
EC. 1	2.443	0.17	0.19	0.5	
NO. 2	8.957	0.23	0.20	1.8	
NO. 2 + 11.800	11.800	0.25	0.24	2.8	
NO. 2 + 11.800	0.000	0.23	0.24	0.0	
NO. 3	8.200	0.23	0.23	1.9	
BC. 2	4.789	0.24	0.24	1.1	
SP. 2	9.155	0.27	0.26	2.4	
NO. 4	6.056	0.27	0.27	1.6	
EC. 2	3.100	0.28	0.28	0.9	
NO. 4 + 8.900	5.800	0.20	0.24	1.4	
NO. 4 + 8.900	0.000	0.18	0.19	0.0	
NO. 5	11.100	0.18	0.18	2.0	
BC. 3	13.248	0.18	0.18	2.4	
NO. 6	6.752	0.22	0.20	1.4	
SP. 3	5.886	0.23	0.23	1.4	
SP. 3	0.000	0.20	0.22	0.0	
NO. 6 + 14.500	8.614	0.20	0.20	1.7	
EC. 3	4.023	0.22	0.21	0.8	
EC. 3	0.000	0.24	0.23	0.0	
NO. 7	1.477	0.24	0.24	0.4	
NO. 7 + 7.500	5.600	0.28	0.26	1.5	
EP.	3.900	0.28	0.28	1.1	
小 計	145.420			30.5	
合 計	145.420			30.5	

## 水抜き面積計算書

水抜き面積

測 点	距 離 (m)	長 さ (m)	平均長さ(m)	面 積(m <sup>2</sup> )	備 考
BC. 1	0.000	0.35			
NO. 0 + 14.900	10.820	0.35	0.35	3.8	
SP. 1	2.278	0.43	0.39	0.9	
NO. 1	2.822	0.21	0.32	0.9	
NO. 1	0.000	0.37	0.29	0.0	
NO. 1 + 8.600	8.600	0.37	0.37	3.2	
EC. 1	2.443	0.52	0.45	1.1	
NO. 2	8.957	0.71	0.62	5.6	
NO. 2 + 11.800	11.800	0.76	0.74	8.7	
NO. 2 + 11.800	0.000	0.69	0.73	0.0	
NO. 3	8.200	0.69	0.69	5.7	
BC. 2	4.789	0.73	0.71	3.4	
SP. 2	9.155	0.80	0.77	7.0	
NO. 4	6.056	0.82	0.81	4.9	
EC. 2	3.100	0.83	0.83	2.6	
NO. 4 + 8.900	5.800	0.62	0.73	4.2	
NO. 4 + 8.900	0.000	0.57	0.60	0.0	
NO. 5	11.100	0.57	0.57	6.3	
BC. 3	13.248	0.57	0.57	7.6	
NO. 6	6.752	0.68	0.63	4.3	
SP. 3	5.886	0.71	0.70	4.1	
SP. 3	0.000	0.62	0.67	0.0	
NO. 6 + 14.500	8.614	0.62	0.62	5.3	
EC. 3	4.023	0.62	0.62	2.5	
EC. 3	0.000	0.71	0.67	0.0	
NO. 7	1.477	0.71	0.71	1.0	
NO. 7 + 5.600	5.600	0.84	0.78	4.4	
EP.	3.900	0.84	0.84	3.3	
小 計	145.420			90.8	
合 計	145.420			90.8	



名称		歩車道境界縁石		構造物位置及延長(箇所)調書		〔元設計 上段 変更設計 下段〕	
		左側		右側		摘要	
測点	延長(箇所)	測点	延長(箇所)				
NO. 0+19.7 ~ NO. 1+6.5	7.9						
小計	7.9 m	小計	m				
		合計	7.9 m				







# 舗装面積計算書

車道下層路盤

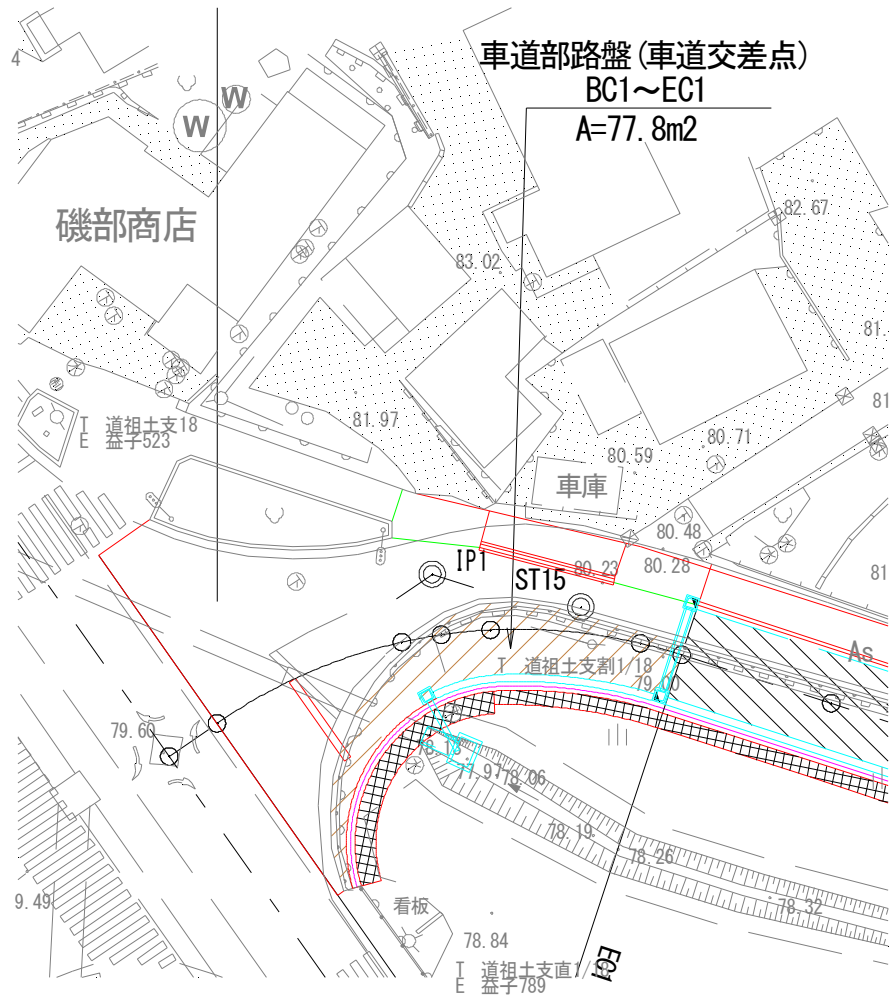
測 点	距 離 (m)	幅 (m)	平均幅 (m)	面積 (m <sup>2</sup> )	備 考
NO. 0 + 3.312					BC1
NO. 1 + 11.043	交差部(路盤)面積計算書参照				EC1
NO. 1 + 11.043	0.000	5.345	5.345		EC1
NO. 3 + 4.789	33.746	5.345	5.345	180.37	BC2
NO. 4 + 3.100	18.311	5.345	5.345	97.87	EC2
NO. 5 + 13.248	30.148	5.345	5.345	161.14	BC3
NO. 5 + 19.890	6.642	5.345	5.345	35.50	
NO. 5 + 19.890					
NO. 7 + 9.500	交差部(路盤)面積計算書参照				EP
小 計	88.847			474.88	
合 計	88.847			474.88	

## 舗装面積計算書

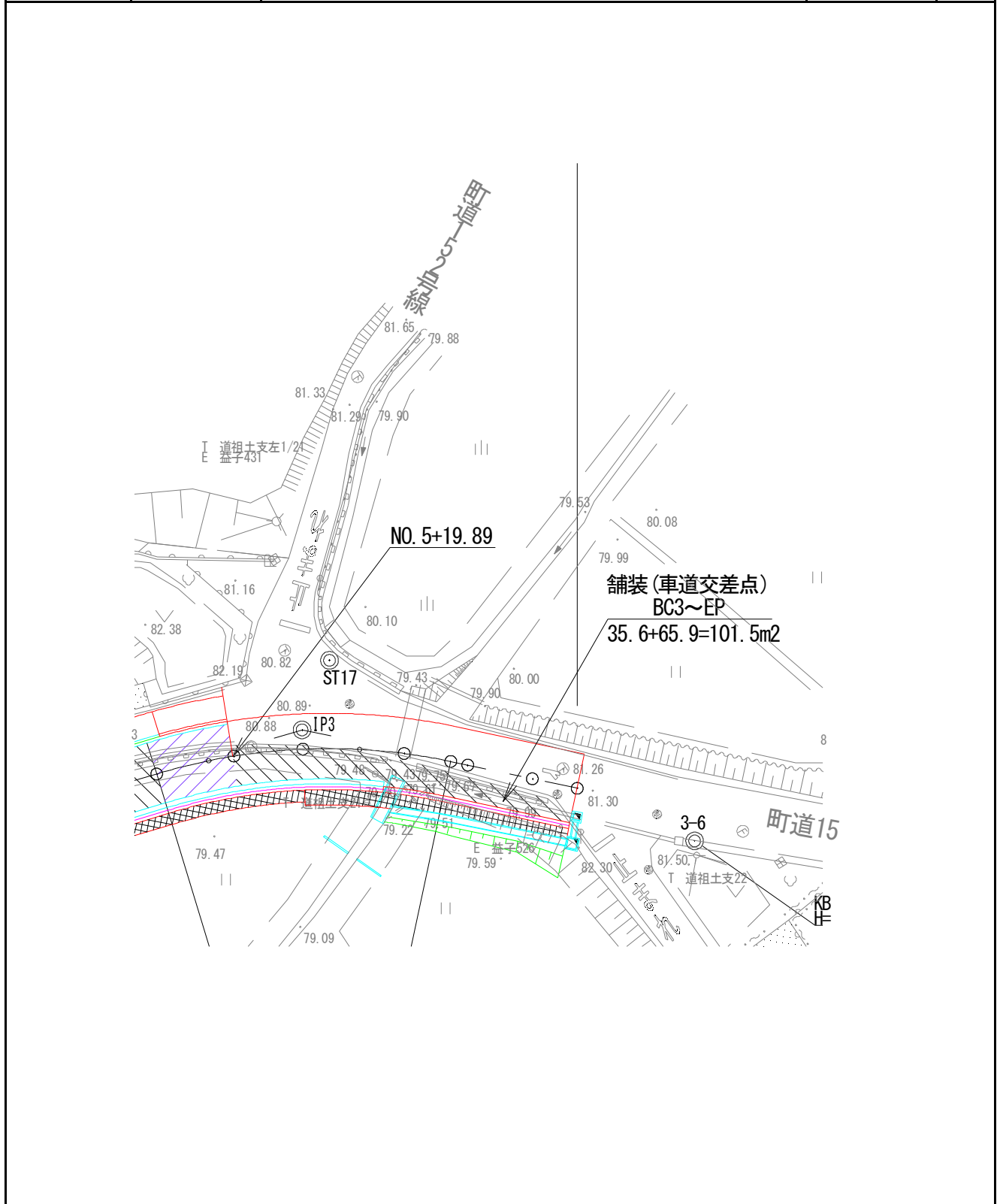
車道上層路盤

測点	距離 (m)	幅 (m)	平均幅 (m)	面積 (m <sup>2</sup> )	備考
NO. 0 + 3.312					BC1
NO. 1 + 11.043	交差部(路盤)面積計算書参照				EC1
NO. 1 + 11.043	0.000	5.345	5.345		EC1
NO. 3 + 4.789	33.746	5.345	5.345	180.37	BC2
NO. 4 + 3.100	18.311	5.345	5.345	97.87	EC2
NO. 5 + 13.248	30.148	5.345	5.345	161.14	BC3
NO. 5 + 19.890	6.642	5.345	5.345	35.50	
NO. 5 + 19.890					
NO. 7 + 9.500	交差部(路盤)面積計算書参照				EP
小計	88.847			474.88	
合計	88.847			474.88	

名称	交差点部(路盤)面積計算書		縮尺	
名称	規格・寸法	計 算 式	数 量	単位
(BC1)				
NO. 0+3. 312	車道部	77. 8	77. 8	m <sup>2</sup>
付近	(路盤)			



名称	交差点部(路盤)面積計算書		縮尺	
名称	規格・寸法	計	算	式
(SP3)				
NO. 6+5. 886	車道部	101. 5		
付近	(路盤)			

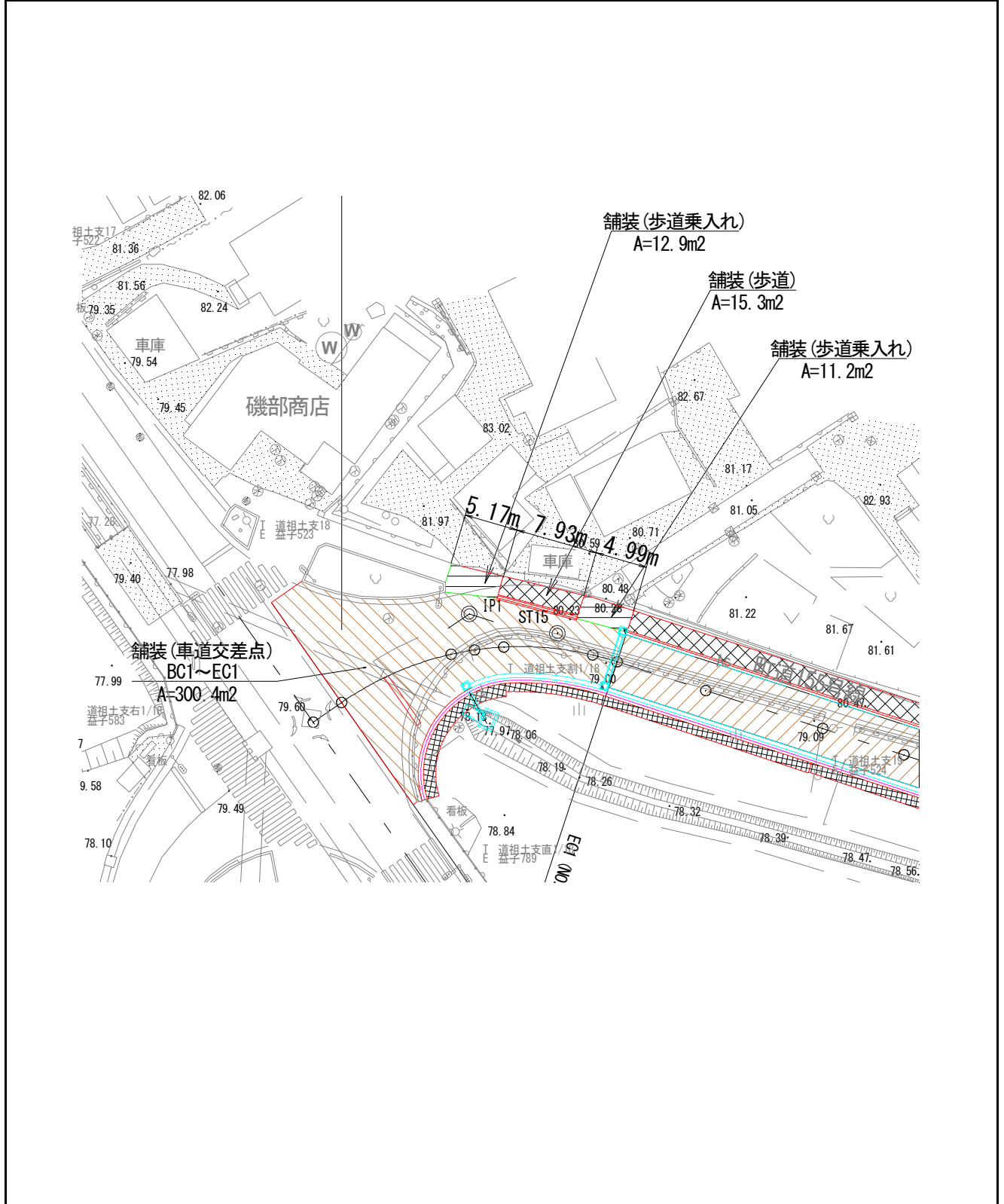


## 舗装面積計算書

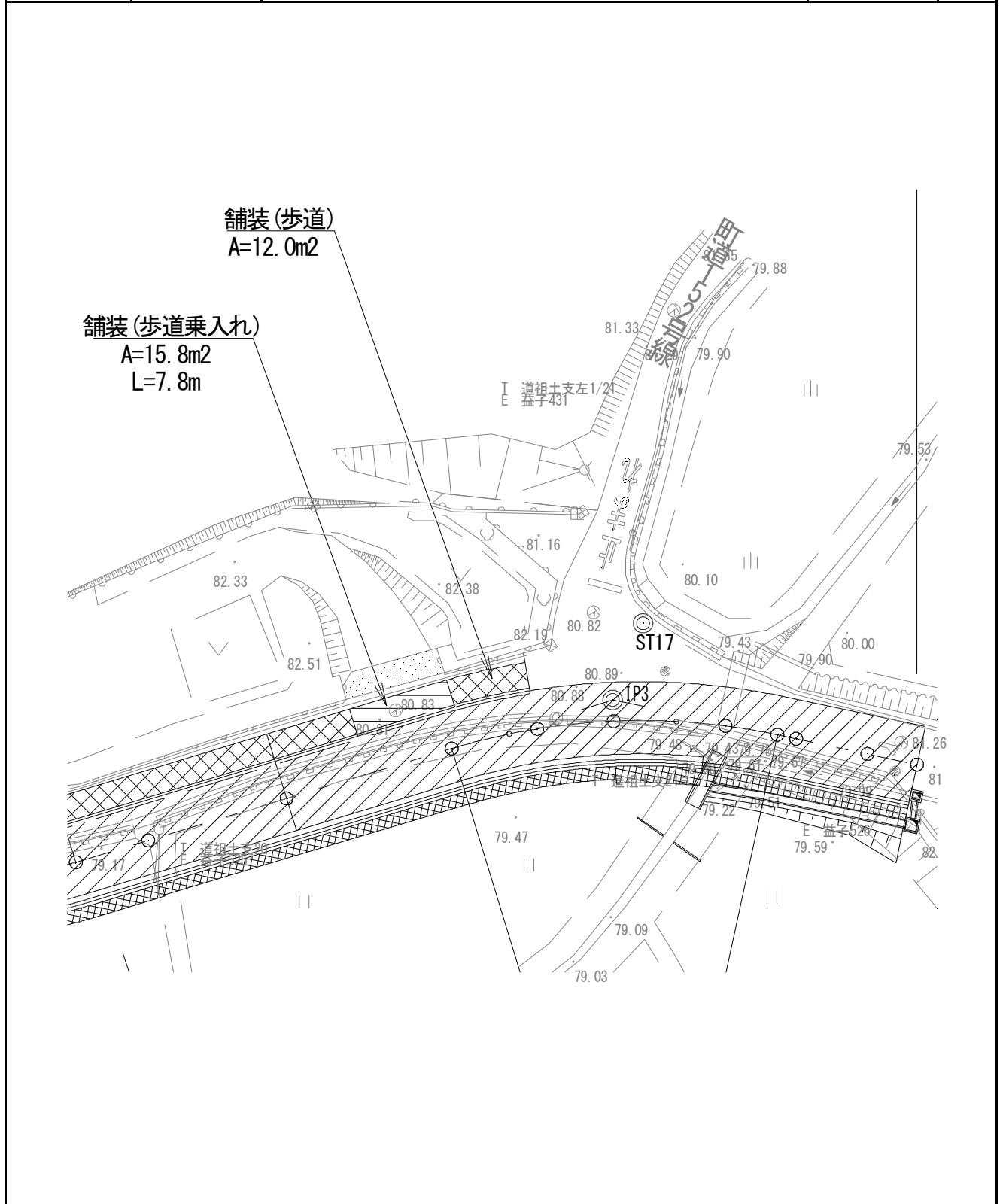
車道表層

測 点	距 離 (m)	幅 (m)	平均幅 (m)	面積 (m <sup>2</sup> )	備 考
NO. 0 + 3.312					BC1
NO. 1 + 11.043	交差部(表層)面積計算書参照				EC1
NO. 1 + 11.043	0.000	5.345	5.345		EC1
NO. 3 + 4.789	33.746	5.345	5.345	180.37	BC2
NO. 4 + 3.100	18.311	5.345	5.345	97.87	EC2
NO. 5 + 13.248	30.148	5.345	5.345	161.14	BC3
NO. 5 + 19.890	6.642	5.345	5.345	35.50	
NO. 5 + 19.890	0.000	5.580	5.580		
NO. 6 + 13.040	13.150	5.580	5.580	73.38	
NO. 6 + 13.040	0.000	6.000	6.000		
NO. 7 + 9.500	16.460	6.000	6.000	98.76	EP
小 計	118.457			647.02	
合 計	118.457			647.02	

名称	交差点部(表層)面積計算書		縮尺			
名称	規格・寸法	計	算	式	数量	単位
(BC1)						
NO. 0+3. 312	車道部	300. 4			300. 4	m <sup>2</sup>
付近	歩道部	各計算書にて計上			—	m <sup>2</sup>
	(表層)					



名称	交差点部(表層)面積計算書		縮尺		
名称	規格・寸法	計 算 式		数 量	単位
(SP3)					
NO. 6+5. 886	車道部	—		—	m <sup>2</sup>
付近	歩道部	各計算書にて計上		—	m <sup>2</sup>
	(表層)				



## 舗装面積計算書

左側

歩道一般部舗装

測 点	距 離 (m)	幅(m)	平均幅(m)	面積(m <sup>2</sup> )	備 考
NO. 1 + 6.520	交差部(表層)面積計算書より			15.3	
付近					
NO. 1 + 11.043	0.000	2.000	2.000		EC1
NO. 3 + 4.789	33.746	2.000	2.000	67.49	BC2
NO. 4 + 3.100	18.311	2.000	2.000	36.62	EC2
NO. 5 + 6.630	23.530	2.000	2.000	47.06	
NO. 5 + 19.890	交差部(表層)面積計算書より			12.0	
付近					
小 計	75.587			178.47	
合 計	75.587			178.47	

## 舗装面積計算書

左側(乗入れ部)

歩道乗入舗装

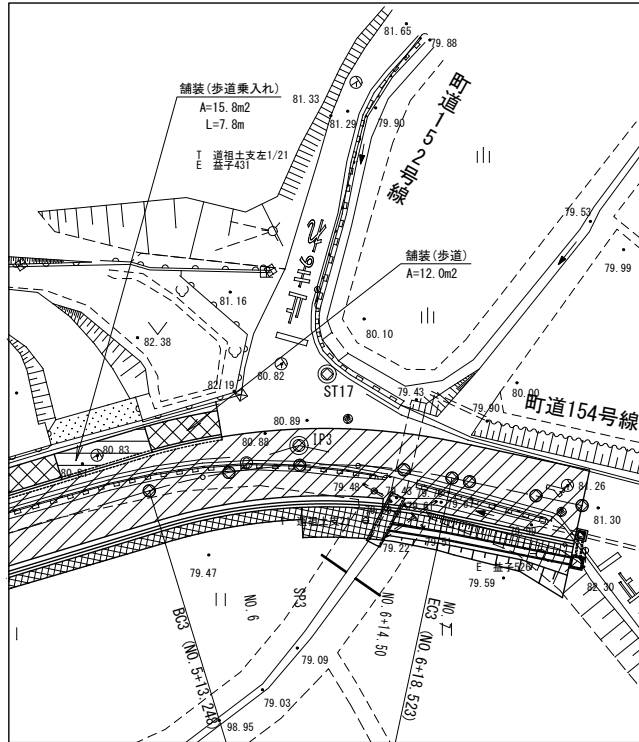
測 点	距 離 (m)	幅員	平均幅員	面積	備 考
NO. 0 + 19.690	交差部(表層)面積計算書より			12.9	
付近					
NO. 1 + 11.043	交差部(表層)面積計算書より			11.2	EC1
付近					
NO. 5 + 19.890	交差部(表層)面積計算書より			15.8	
付近					
小 計				39.9	
合 計				39.9	

# 舗装面積計算書

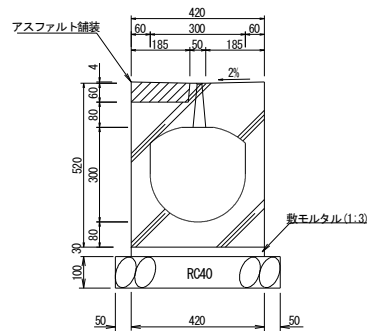
左側(乗入れ部 側溝)

歩道乗入舗装(側溝)

測点	距離 (m)	単位数量	平均幅員	面積	備考
NO. 5 + 19.890	7.800	0.19	—	1.5	
付近					
単位数量は、単位数量計算書より					



## 乗入部



材料表 10.0m当り

名称	規格・寸法	単位	数量	備考
側溝ブロック	300×300	m	10.0	
敷モルタル	1:3	m <sup>2</sup>	0.13	
基礎砕石	RC40, t=100	m <sup>2</sup>	5.2	
基面整正		m <sup>2</sup>	5.2	
アスファルト舗装	t=6cm	m <sup>2</sup>	1.9	

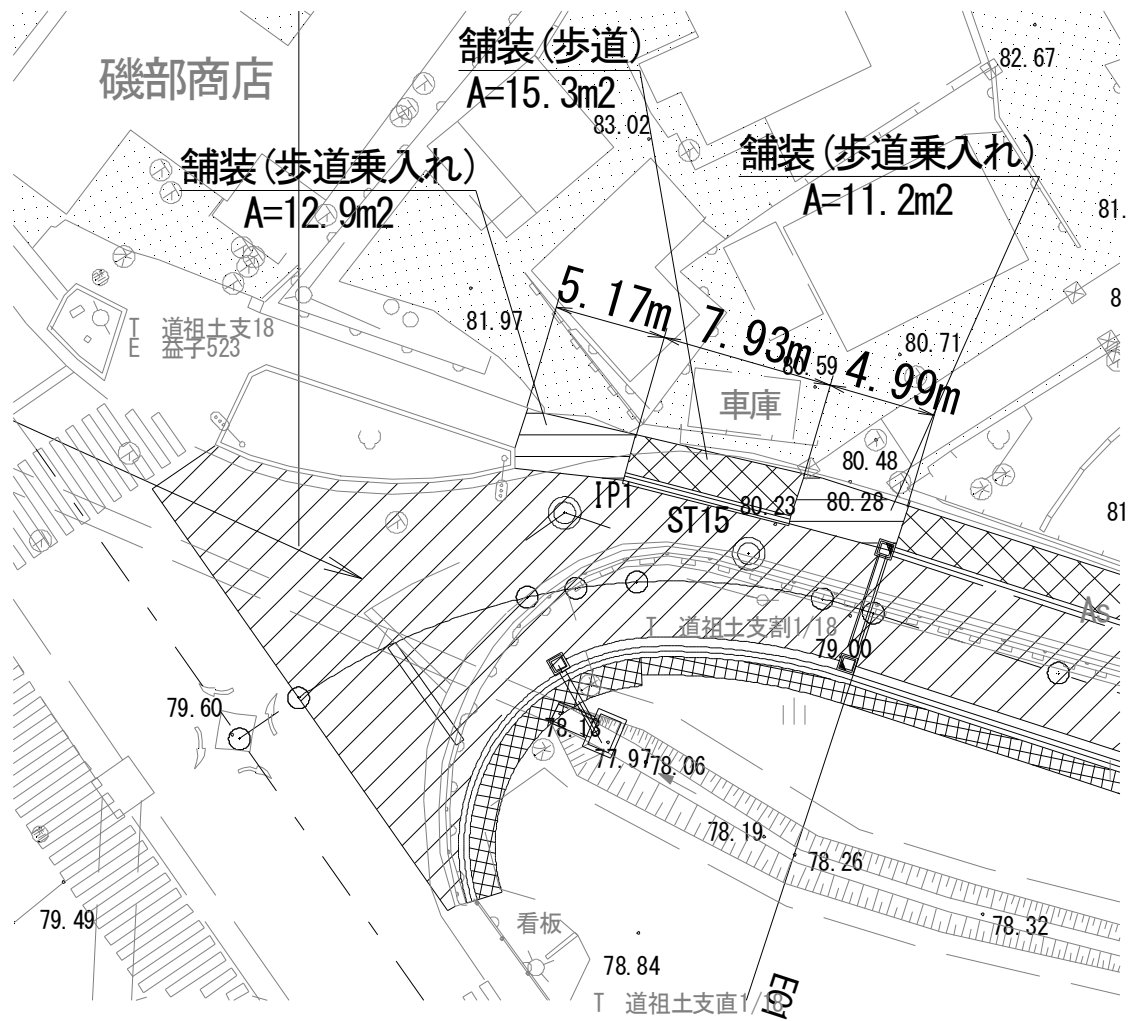
小計				1.5	
合計				1.5	

## 不陸整正計算書

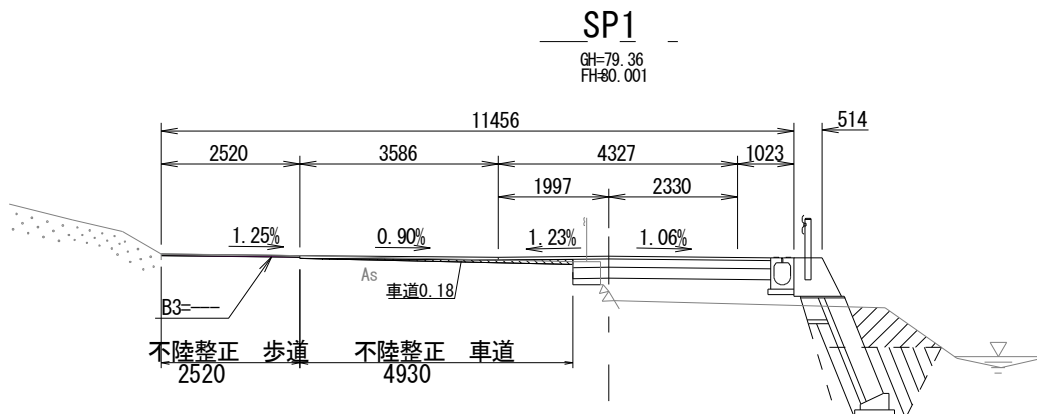
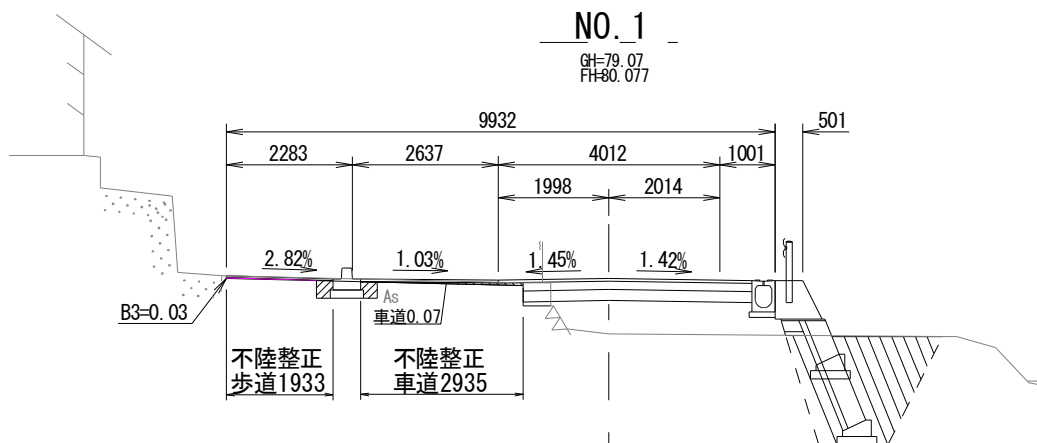
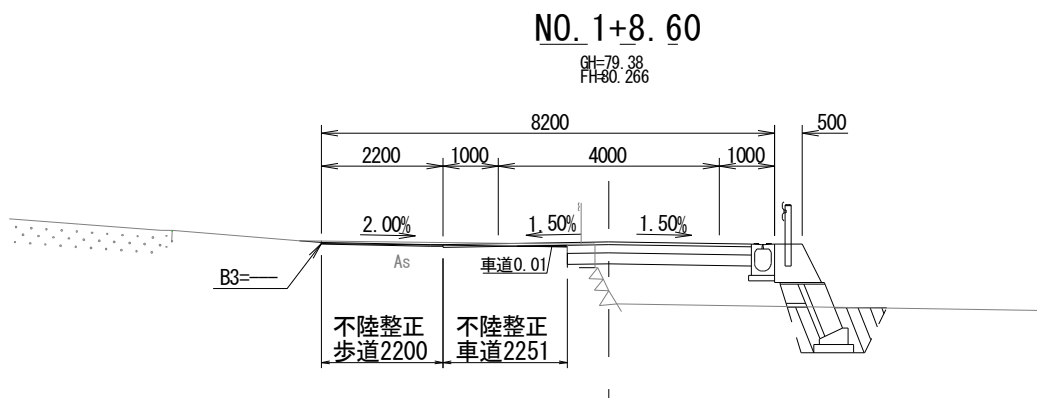
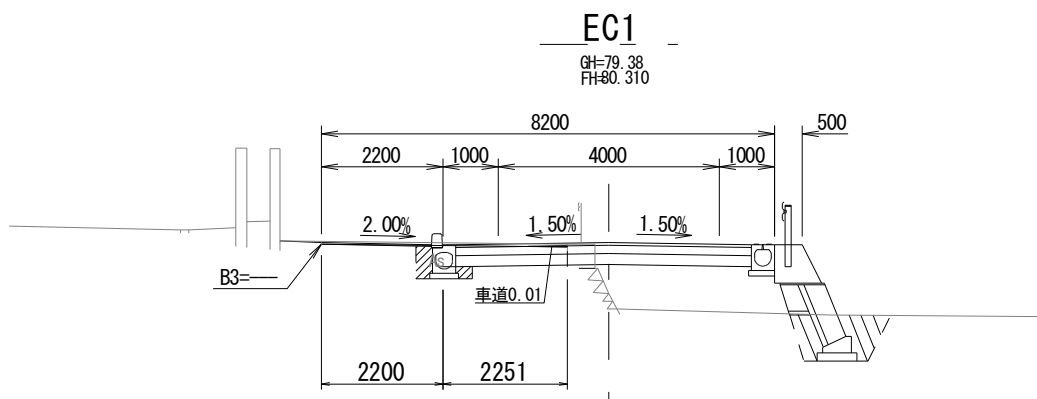
補足材(不陸整正歩道)

測 点	距 離 (m)	面 積(m <sup>2</sup> )	平均面積(m <sup>2</sup> )	体 積(m <sup>3</sup> )	備 考
EC. 1	0.000	0.00			
NO. 2	8.957	0.13	0.07	0.6	
NO. 2 + 11.800	11.800	0.15	0.14	1.7	
NO. 3	8.200	0.08	0.12	1.0	
BC. 2	4.789	0.05	0.07	0.3	
SP. 2	9.155	0.04	0.05	0.5	
NO. 4	6.056	0.03	0.04	0.2	
EC. 2	3.100	0.00	0.02	0.1	
NO. 4 + 8.900	5.800	0.08	0.04	0.2	
NO. 5	11.100	0.04	0.06	0.7	
BC. 3	13.248	0.02	0.03	0.4	
NO. 6	6.752	0.09	0.06	0.4	
SP. 3	5.886	0.00	0.05	0.3	
NO. 6 + 14.500	8.614	0.00	0.00	0.0	
EC. 3	4.023	0.00	0.00	0.0	
NO. 7	1.477	0.00	0.00	0.0	
NO. 7 + 5.600	5.600	0.00	0.00	0.0	
EP.	3.900	0.00		0.0	
小 計	118.457			6.4	
合 計	118.457			6.4	

名称	交差点部歩道不陸整正(補足材)計算書		縮尺			
名称	規格・寸法	計 算 式			数 量	単位
(BC1)		SP1	NO.1			
NO.0+3.312	歩道部	5.17	$\times ( 0.01 + 0.03 ) / 2$	=	0.10	m <sup>3</sup>
付近		NO.1	NO.1+8.6			
		7.93	$\times ( 0.03 + 0.00 ) / 2$	=	0.12	m <sup>3</sup>
		NO.1+8.6	EC1			
		4.99	$\times ( 0.00 + 0.00 ) / 2$	=	0.00	m <sup>3</sup>
				計	0.22	m <sup>3</sup>



名称	交差点部歩道不陸整正(補足材)計算書		縮尺	
名称	規格・寸法	計	算	式
				数量
				単位



# 不陸整正計算書

面積(不陸整正歩道)

測 点	距 離 (m)	幅(m)	平均幅(m)	面積(m2)	備 考
NO. 0	0.000	0.00			
BC. 1	3.321	0.00			
NO. 0 + 14.900	11.588	0.00			
SP. 1	2.278	0.00			
NO. 1	2.822	0.00		12.9	舗装面積図参照
NO. 1 + 8.600	8.600	0.00		15.3	舗装面積図参照
EC. 1	2.443	1.70		11.2	舗装面積図参照
NO. 2	8.957	1.70	1.70	15.2	
NO. 2 + 11.800	11.800	1.70	1.70	20.1	
NO. 3	8.200	1.70	1.70	13.9	
BC. 2	4.789	1.70	1.70	8.1	
SP. 2	9.155	1.70	1.70	15.6	
NO. 4	6.056	1.70	1.70	10.3	
EC. 2	3.100	1.70	1.70	5.3	
NO. 4 + 8.900	5.800	1.70	1.70	9.9	
NO. 5	11.100	1.70	1.70	18.9	
BC. 3	13.248	1.70	1.70	22.5	
NO. 6	6.752	1.70	1.70	11.5	
SP. 3	5.886	0.00			
NO. 6 + 14.500	8.614	0.00			
EC. 3	4.023	0.00			
NO. 7	1.477	0.00			
NO. 7 + 5.600	5.600	0.00			
EP.	3.900	0.00			
小 計	149.509			190.7	
合 計	149.509			190.7	

# 不陸整正計算書

補足材(不陸整正車道)

測 点	距 離 (m)	面 積(m <sup>2</sup> )	平均面積(m <sup>2</sup> )	体 積(m <sup>3</sup> )	備 考
NO. 0	0.000	0.00			
BC. 1	3.321	0.00	0.00	0.0	
NO. 0 + 14.900	11.588	0.24	0.12	1.4	
NO. 0 + 17.178	2.278	0.18	0.21	0.5	
NO. 1	2.822	0.07	0.13	0.4	
NO. 1 + 8.600	8.600	0.01	0.04	0.3	
NO. 1 + 11.043	2.443	0.01	0.01	0.0	
NO. 2	8.957	0.00	0.00	0.0	
NO. 2 + 11.800	11.800	0.00	0.00	0.0	
NO. 3	8.200	0.00	0.00	0.0	
BC. 2	4.789	0.00	0.00	0.0	
SP. 2	9.155	0.00	0.00	0.0	
NO. 4	6.056	0.00	0.00	0.0	
EC. 2	3.100	0.00	0.00	0.0	
NO. 4 + 8.900	5.800	0.00	0.00	0.0	
NO. 5	11.100	0.00	0.00	0.0	
BC. 3	13.248	0.00	0.00	0.0	
NO. 6	6.752	0.11	0.00	0.0	
SP. 3	5.886	0.14	0.13	0.8	
NO. 6 + 14.500	8.614	0.35	0.25	2.2	
EC. 3	4.023	0.38	0.37	1.5	
NO. 7	1.477	0.32	0.35	0.5	
NO. 7 + 5.600	5.600	0.09	0.21	1.2	
EP. 7 + 9.500	3.900	0.00	0.05	0.2	
小 計	149.509			9.0	
合 計	149.509			9.0	

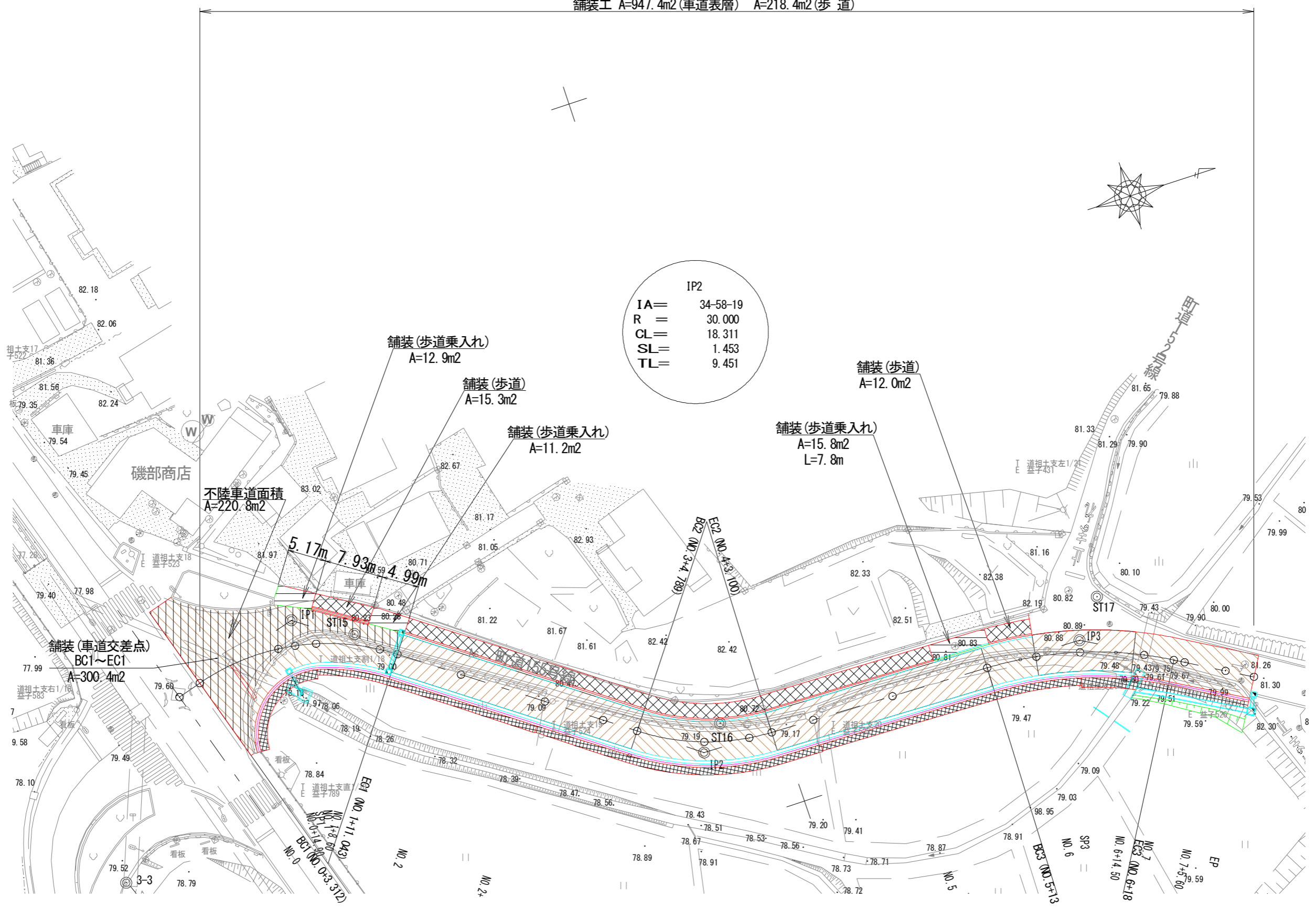
# 不陸整正計算書

面積(不陸整正車道)

測 点	距 離 (m)	幅(m)	平均幅(m)	面 積(m <sup>2</sup> )	備 考
NO. 0	0.000				
BC. 1	3.321				
NO. 0 + 14.900	11.588				
SP. 0 + 17.178	2.278				
NO. 1	2.822				
NO. 1 + 8.600	8.600			220.8	舗装面積図参照
EC. 1 + 11.043	2.443	0.00	0.00	0.0	
NO. 2	8.957	0.00	0.00	0.0	
NO. 2 + 11.800	11.800	0.00	0.00	0.0	
NO. 3	8.200	0.00	0.00	0.0	
BC. 2	4.789	0.00	0.00	0.0	
SP. 2	9.155	0.00	0.00	0.0	
NO. 4	6.056	0.00	0.00	0.0	
EC. 2	3.100	0.00	0.00	0.0	
NO. 4 + 8.900	5.800	0.00	0.00	0.0	
NO. 5	11.100	0.00	0.00	0.0	
BC. 3	13.248	0.00	0.00	0.0	
NO. 6	6.752	2.10	0.00	0.0	
SP. 3	5.886	2.70	2.40	14.1	
NO. 6 + 14.500	8.614	4.80	3.75	32.3	
EC. 3	4.023	4.50	4.65	18.7	
NO. 7	1.477	4.50	4.50	6.6	
NO. 7 + 5.600	5.600	4.50	4.50	25.2	
EP. 7 + 9.500	3.900	5.50	5.00	19.5	
小 計	149.509			337.2	
合 計	149.509			337.2	

舗装工 A=947.4m<sup>2</sup>(車道表層) A=218.4m<sup>2</sup>(歩道)

IP2	
IA=	34-58-19
R =	30.000
CL=	18.311
SL=	1.453
TL=	9.451

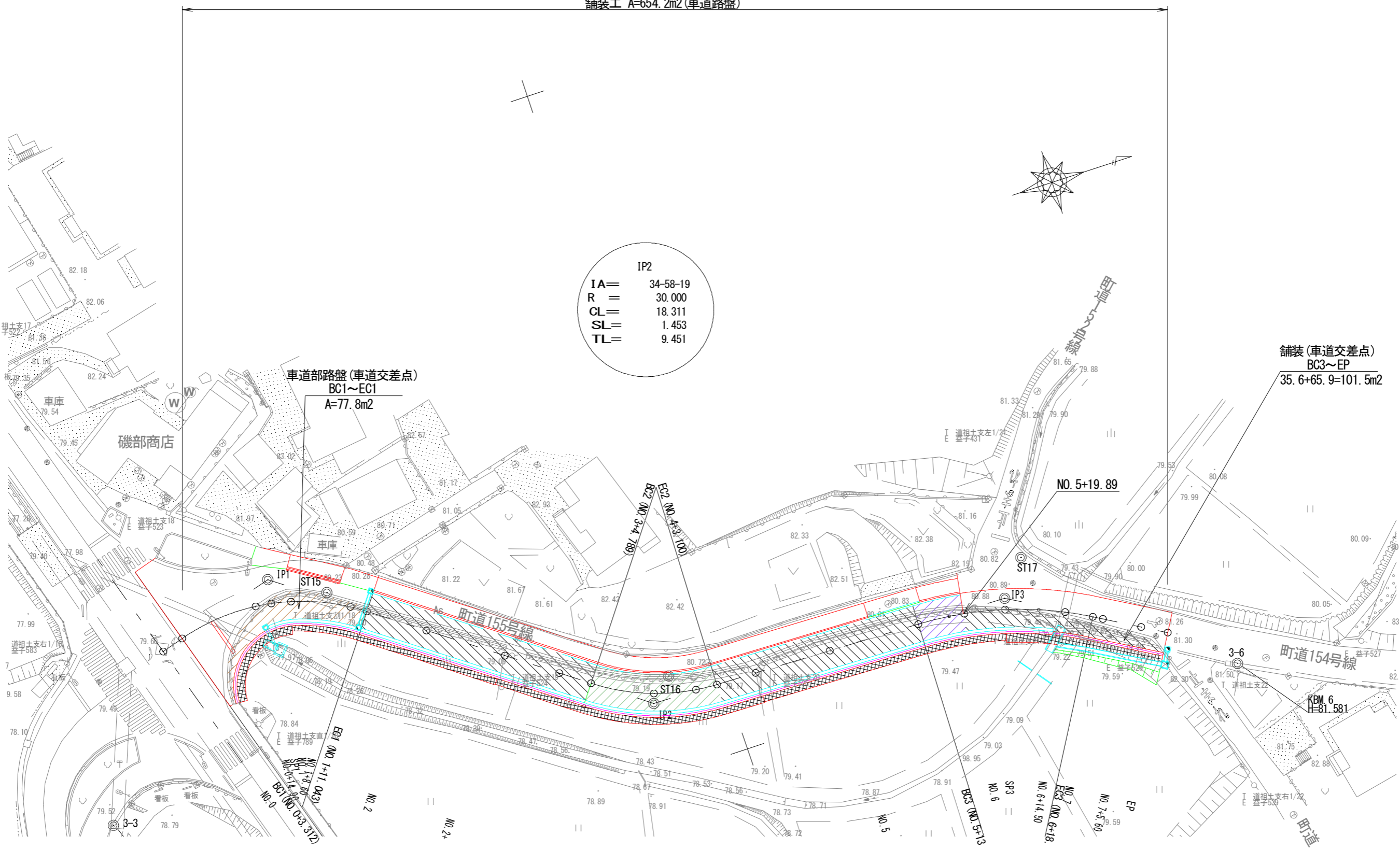


舗装工 A=654.2m<sup>2</sup>(車道路盤)

IP2	
IA=	34-58-19
R =	30.000
CL=	18.311
SL=	1.453
TL=	9.451

車道部路盤(車道交差点)  
BC1~EC1  
A=77.8m<sup>2</sup>

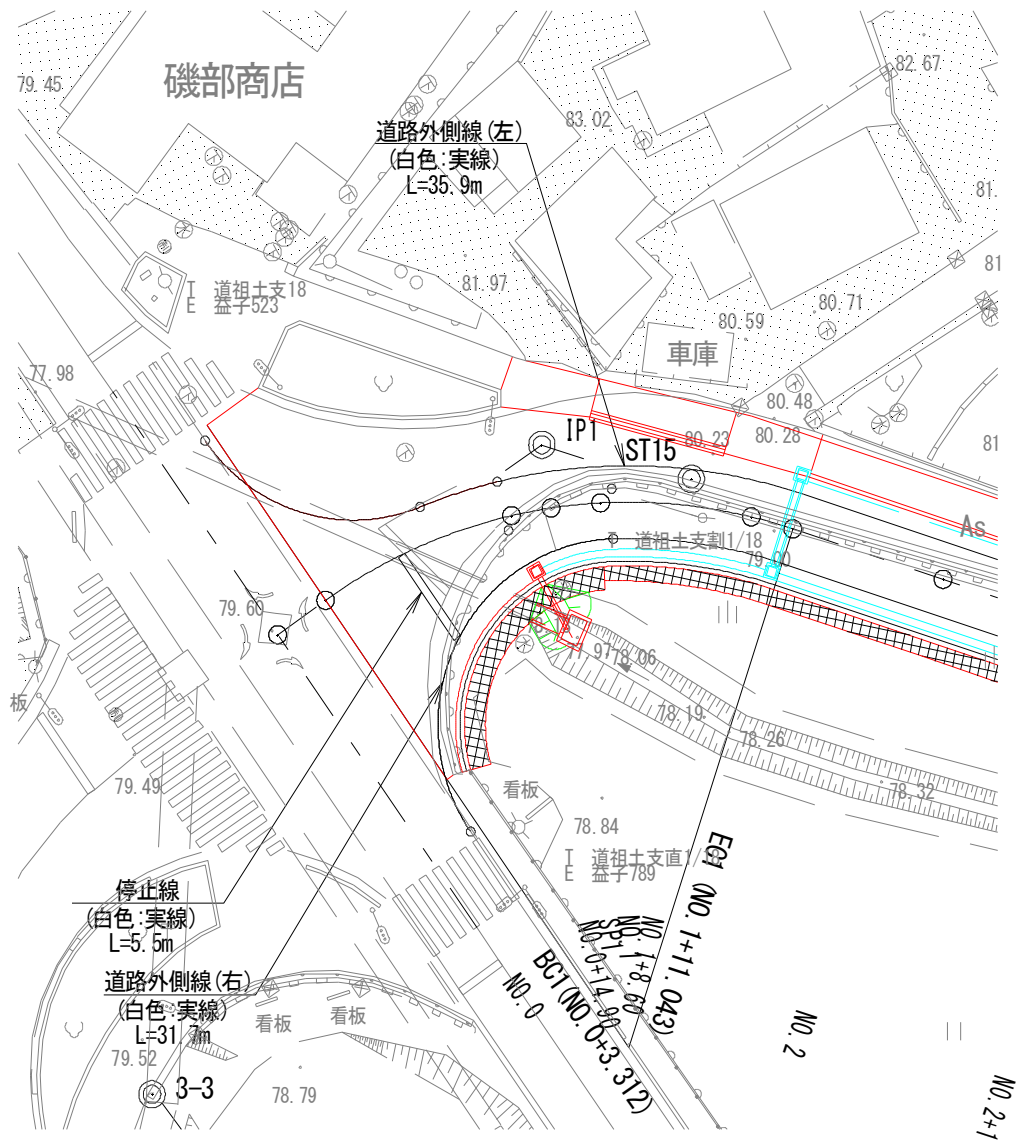
舗装(車道交差点)  
BC3~EP  
35.6+65.9=101.5m<sup>2</sup>





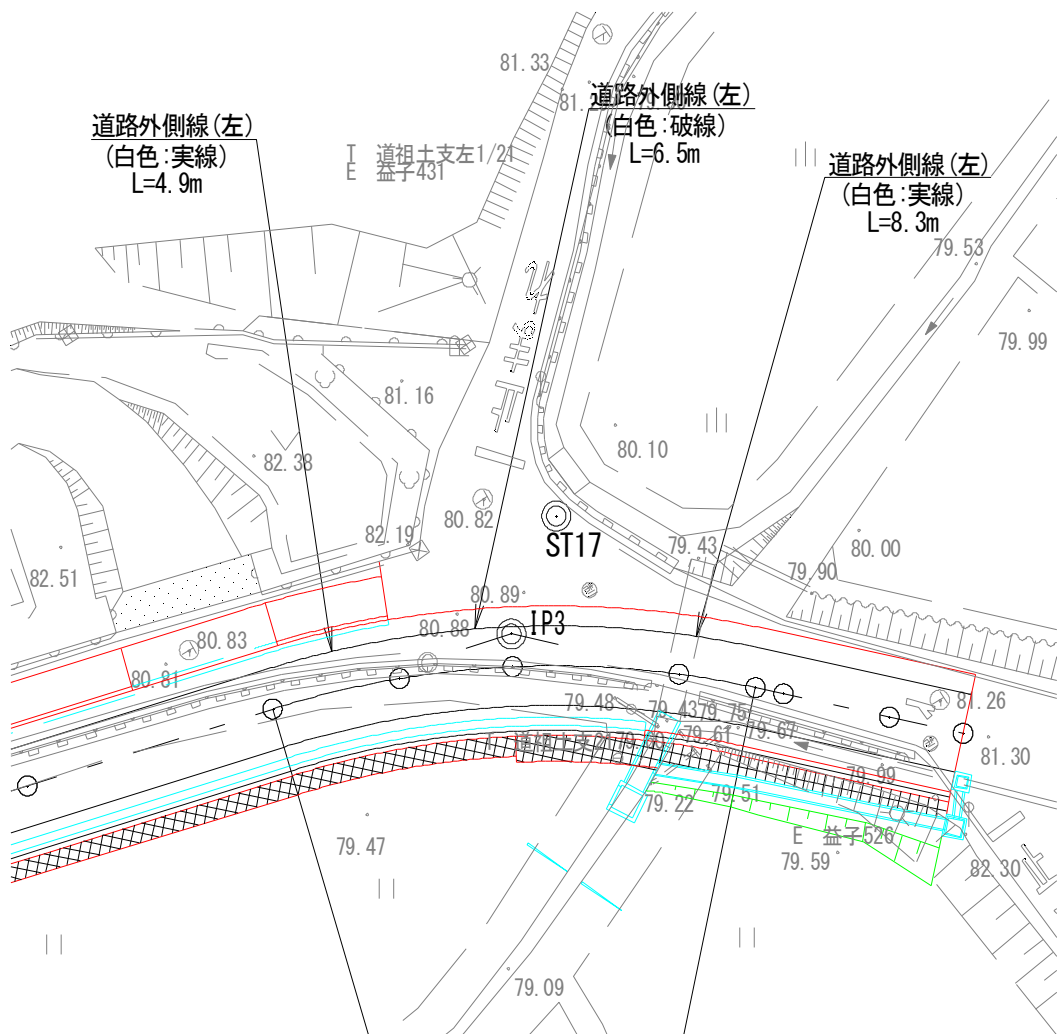
名称	交差部		縮尺		
名称	規格・寸法	計算式		数量	単位
(BC1)					
NO. 0+3.312					
付近					

交差点区画線 (BP~EC1)



名称	交差部		縮尺	
名称	規格・寸法	計	算	式
(SP3)				
NO. 6+5.886				
付近				

交差点区画線 (BC3~EC3)



名称		外側線		構造物位置及延長(箇所)調書		〔元設計 上段 変更設計 下段〕	
		実線白 15 c m					
左側			右側			摘要	
測	点	延長	測	点	延長		
NO. 0+ 0.0	~NO. 1+11.043	35.9	NO. 0+ 0.0	~NO. 1+11.043	31.7	BP~EC1(交差部計算書)	
NO. 1+11.043	~NO. 3+4.789	33.7	NO. 1+11.043	~NO. 3+4.789	33.7	EC1~BC2	
NO. 3+4.789	~NO. 4+3.100	18.3	NO. 3+4.789	~NO. 4+3.100	18.3	BC2~EC2	
NO. 4+3.100	~NO. 5+13.248	30.1	NO. 4+3.100	~NO. 5+13.248	30.1	EC2~BC3	
NO. 5+13.248	~NO. 5+17.800	4.9				BC3~EC3(交差部計算書)	
NO. 5+17.800	~NO. 6+18.523	8.3				BC3~EC3(交差部計算書)	
			NO. 5+13.248	~NO. 6+18.523	25.3	BC3~EC3	
NO. 6+18.523	~NO. 7+9.500	11.0	NO. 6+18.523	~NO. 7+9.500	11.0	EC3~EP	
小 計		142.2	小 計		150.1		
			合 計		292.3 m		

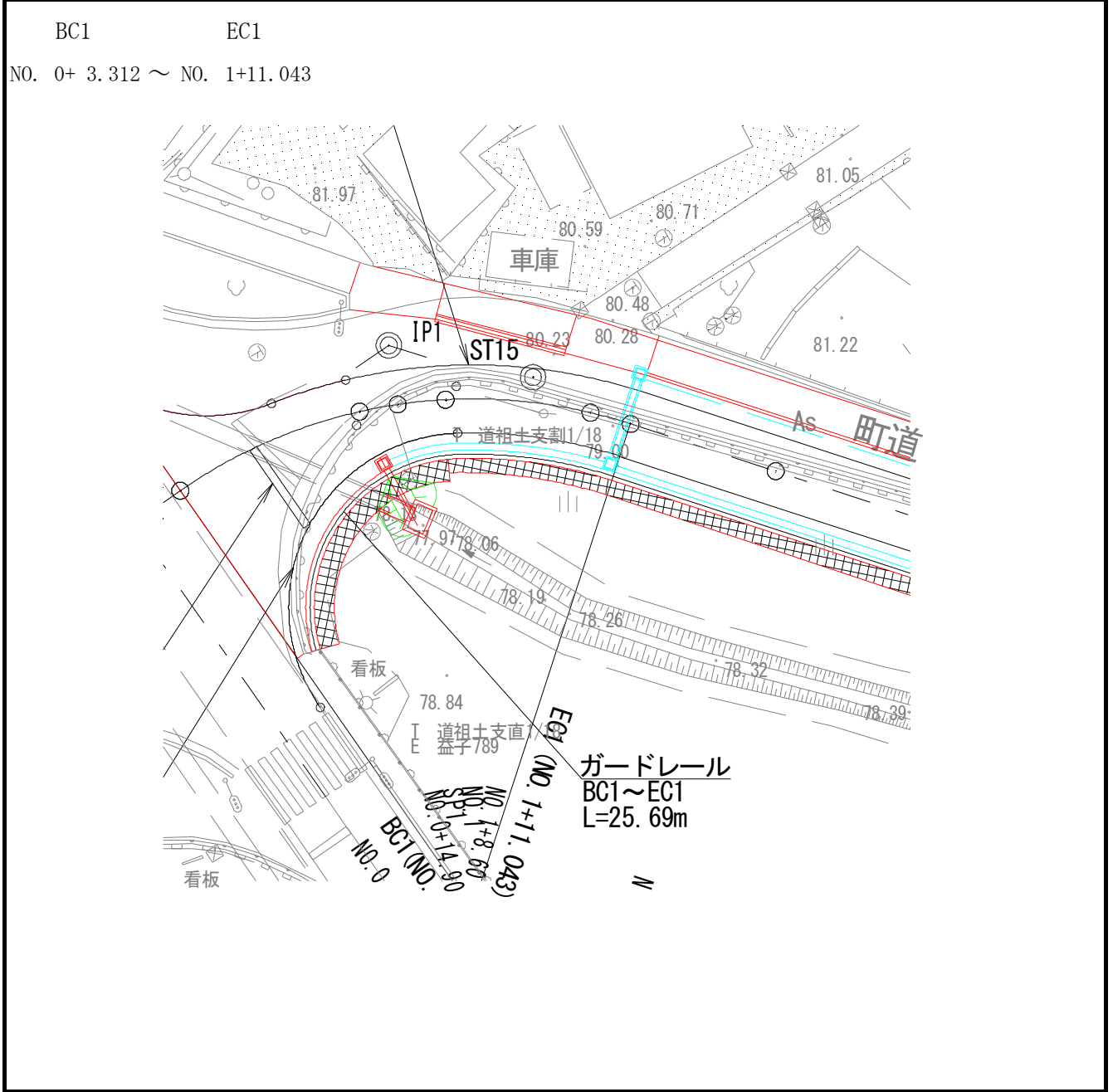
名称		外側線 破線白 30 c m		構造物位置及延長(箇所)調書		〔元設計 上段 変更設計 下段〕	
左側						摘要	
測	点	延長	測	点	延長		
	NO. 5+ 17.8~NO. 6+10.7	6.5				実長 13.0m	
	小 計	6.5		小 計			
				合 計	6.5 m		

名称		構造物位置及延長(箇所)調書		(元設計 上段 変更設計 下段)
停止線 白実線 45 c m				
測 点	延長	測 点	延長	摘 要
NO. 0+ 8.0 付近	5.5			(停止線)
小 計	5.5	小 計		
		合 計	5.5 m	停止線



名称	ガードレール	構造物位置及延長(箇所)調書	元設計 上段 変更設計 下段
----	--------	----------------	-------------------

左側		右側		摘要
測点	延長(箇所)	測点	延長(箇所)	
		BC.1 ~ EP	144.7	全体延長



小計	m	小計	144.7 m	
		合計	144.7 m	

















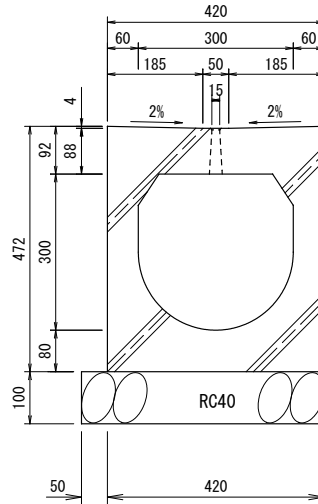




名称		舗装切断		構造物位置及延長(箇所)調書		〔元設計 上段〕 〔変更設計 下段〕		
		アスファルト舗装						
測点		延長		測点		延長		摘要
(歩道舗装)								
t= 3cm (t≦15cm)								
NO. 0+15.7 付近		~		NO. 0+16.4 付近		1.92 m		
				小計		1.92 m		
				合計		1.9 m		
(車道舗装)								
t= 5cm (t≦15cm)								
NO. 0+3.312(BC1)						24.21 m		( 23.79 + 0.42 )
NO. 0+3.312(BC1)		~		NO. 0+5.9 付近		3.56 m		
NO. 6+1.8 付近		~		NO. 6+19.3 付近		23.52 m		
NO. 7+9.5(EP)		~		NO. 7+9.5(EP)		6.02 m		
				小計		57.31 m		
				合計		57.3 m		
舗装切断 (t≦15cm)				合計		59.2 m		

# 函渠型側溝-1 一般部(300x300) 数量計算書

## 一般部



材 料 表

10.0m当り

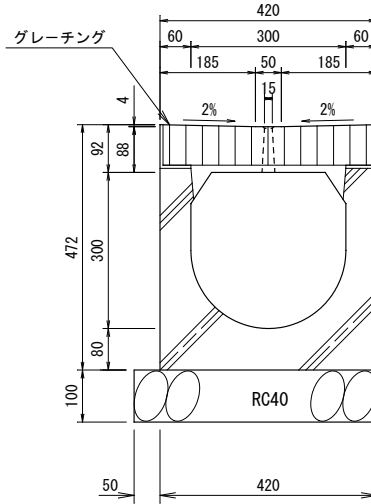
名 称	規格・寸法	単 位	数 量	備 考
側溝ブロック	300×300	m	10.0	
基礎碎石	RC40, t=100	m <sup>2</sup>	4.7	
基面整正		m <sup>2</sup>	4.7	

## 10m当り 数 量 表

名 称	算 式	数 量
側溝ブロック	300×300 L=2.00m =	5.0 本
基礎碎石	t=10cm 0.47×10.0 =	4.7 m <sup>2</sup>
基面整正	0.47×10.0 =	4.7 m <sup>2</sup>

# 函渠型側溝-1 集水部(300x300) 数量計算書

## 集水部



材 料 表

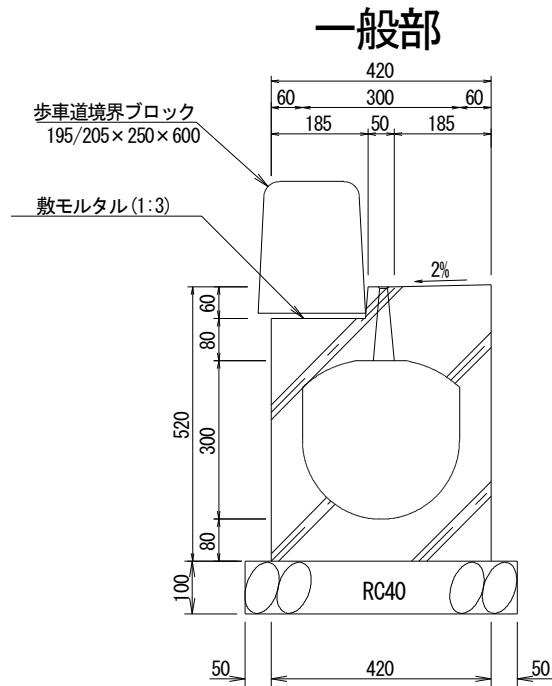
10.0m当り

名 称	規格・寸法	単 位	数 量	備 考
側溝ブロック	300×300	m	10.0	
基礎碎石	RC40, t=100	m <sup>2</sup>	4.7	
基面整正		m <sup>2</sup>	4.7	

## 10m当り 数 量 表

名 称	算 式	数 量
側溝ブロック	300×300 L=2.00m =	5.0 本
基礎碎石	t=10cm 0.47×10.0 =	4.7 m <sup>2</sup>
基面整正	0.47×10.0 =	4.7 m <sup>2</sup>

# 函渠型側溝-2 一般部(300x300) 数量計算書



## 材料表

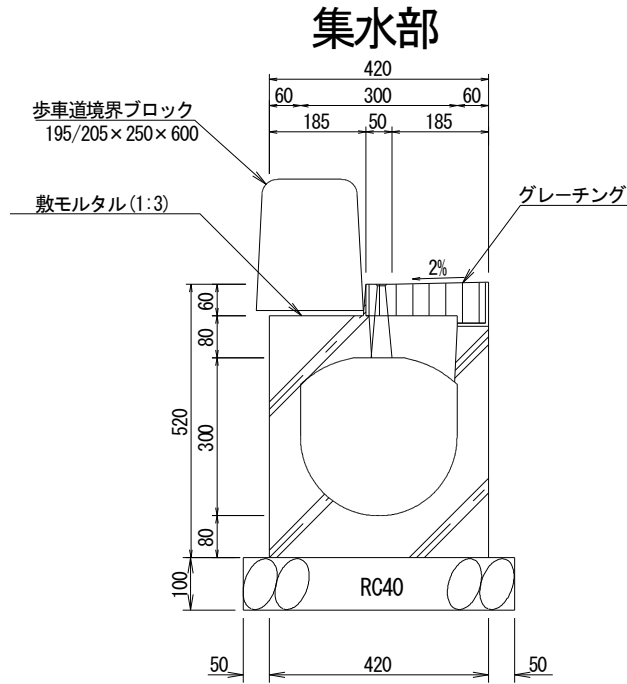
10.0m当り

名称	規格・寸法	単位	数量	備考
側溝ブロック	300×300	m	10.0	
基礎碎石	RC40, t=100	m <sup>2</sup>	5.2	
基面整正		m <sup>2</sup>	5.2	
歩車道境界ブロック	180/205×250×600	個	16.5	

## 10m当り 数量表

名称	算式	数量
側溝ブロック	300×300 L=2.00m =	5.0 本
基礎碎石	t=10cm 0.52×10.0 =	5.2 m <sup>2</sup>
基面整正	0.52×10.0 =	5.2 m <sup>2</sup>
歩車道境界ブロック	180/205×250 L=0.60m =	16.5 本

# 函渠型側溝-2 集水部(300x300) 数量計算書



## 材 料 表

10.0m当り

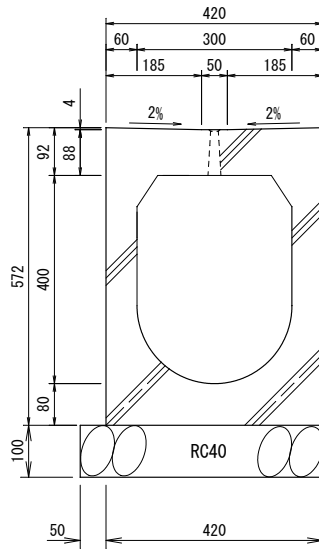
名 称	規格・寸法	単 位	数 量	備 考
側溝ブロック	300×300	m	10.0	
基礎碎石	RC40, t=100	m <sup>2</sup>	5.2	
基面整正		m <sup>2</sup>	5.2	
歩車道境界ブロック	180/205×250×600	個	16.5	

## 10m当り 数 量 表

名 称	算 式	数 量
側溝ブロック	300×300 L=2.00m =	5.0 本
基礎碎石	t=10cm 0.52×10.0 =	5.2 m <sup>2</sup>
基面整正	0.52×10.0 =	5.2 m <sup>2</sup>
歩車道境界ブロック	180/205×250 L=0.60m =	16.5 本

# 函渠型側溝-3 一般部(300x400) 数量計算書

## 一般部



材 料 表

10.0m当り

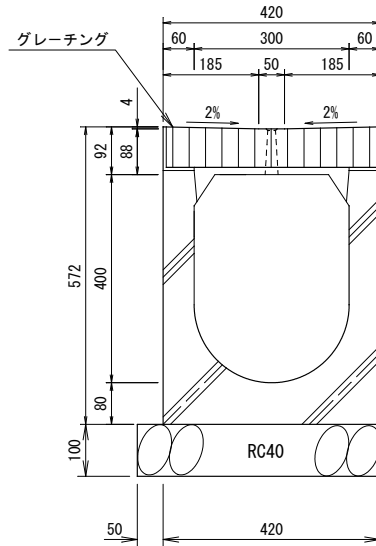
名 称	規格・寸法	単位	数量	備 考
側溝ブロック	300×400	m	10.0	
基礎碎石	RC40, t=100	m <sup>2</sup>	4.7	
基面整正		m <sup>2</sup>	4.7	

## 10m当り 数 量 表

名 称	算 式	数 量
側溝ブロック	300×400 L=2.00m =	5.0 本
基礎碎石	t=10cm 0.47×10.0 =	4.7 m <sup>2</sup>
基面整正	0.47×10.0 =	4.7 m <sup>2</sup>

# 函渠型側溝-3 集水部(300x400) 数量計算書

## 集水部



材料表

10.0m当り

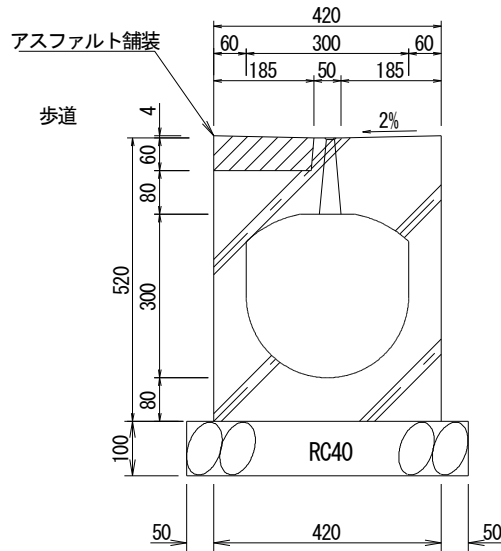
名称	規格・寸法	単位	数量	備考
側溝ブロック	300×400	m	10.0	
基礎碎石	RC40, t=100	m <sup>2</sup>	4.7	
基面整正		m <sup>2</sup>	4.7	

## 10m当り 数量表

名称	算式	数量
側溝ブロック	300×400 L=2.00m =	5.0 本
基礎碎石	t=10cm 0.47×10.0 =	4.7 m <sup>2</sup>
基面整正	0.47×10.0 =	4.7 m <sup>2</sup>

函渠型側溝-4 一般部(乗入れ部:300x300) 数量計算書

一般部



材料表

10.0m当り

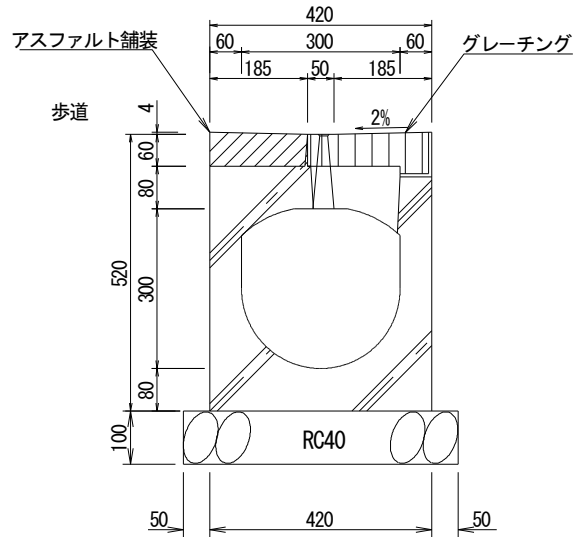
名称	規格・寸法	単位	数量	備考
側溝ブロック	300×300	m	10.0	
基礎碎石	RC40, t=100	m <sup>2</sup>	5.2	
基面整正		m <sup>2</sup>	5.2	
アスファルト舗装	t=6cm	m <sup>2</sup>	1.9	

10m当り 数量表

名称	算式	数量
側溝ブロック	300×300 L=2.00m	= 5.0 本
基面整正	0.52×10.0	= 5.2 m <sup>2</sup>
基礎碎石	t=10cm 0.52×10.0	= 5.2 m <sup>2</sup>
アスファルト舗装 (再生密粒度アスコン)	0.19×10.0	= 1.9 m <sup>2</sup>

函渠型側溝-4 集水部(乗入れ部:300x300) 数量計算書

集水部



材料表

10.0m当り

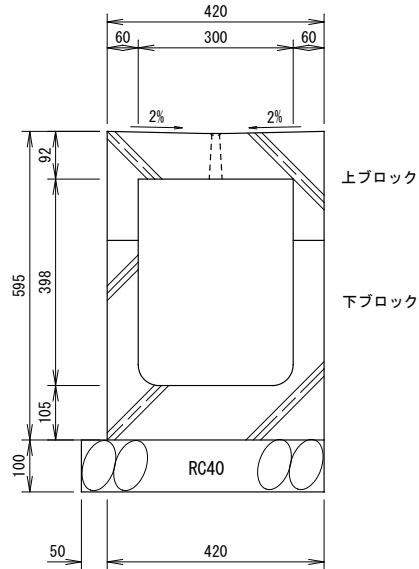
名称	規格・寸法	単位	数量	備考
側溝ブロック	300×300	m	10.0	
基礎碎石	RC40, t=100	m <sup>2</sup>	5.2	
基面整正		m <sup>2</sup>	5.2	
アスファルト舗装	t=6cm	m <sup>2</sup>	1.9	

10m当り 数量表

名称	算式	数量
側溝ブロック	300×300 L=2.00m =	5.0 本
基面整正	0.52×10.0 =	5.2 m <sup>2</sup>
基礎碎石	t=10cm 0.52×10.0 =	5.2 m <sup>2</sup>
アスファルト舗装 (再生密粒度アスコン)	0.19×10.0 =	1.9 m <sup>2</sup>

# 組合せ式可変側溝-1 一般部(300x400) 数量計算書

## 一般部



### 材料表

10.0m当り

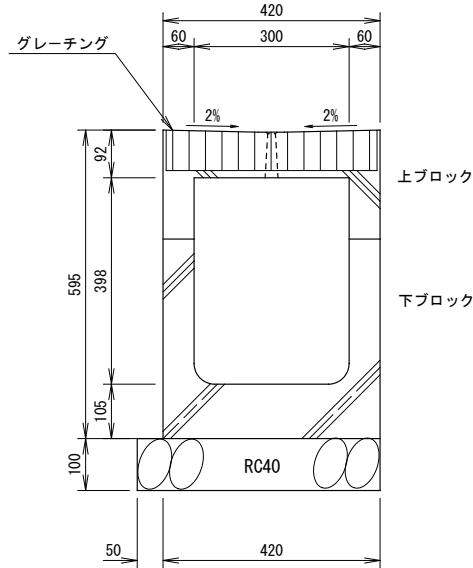
名称	規格・寸法	単位	数量	備考
側溝ブロック	300×400	m	10.0	上下ブロック
基礎碎石	RC40, t=100	m <sup>2</sup>	4.7	
基面整正		m <sup>2</sup>	4.7	

## 10m当り 数量表

名称	算式	数量
側溝ブロック (上下ブロック)	300×400 L=2.00m =	5.0 本
基礎碎石	t=10cm 0.47×10.0 =	4.7 m <sup>2</sup>
基面整正	0.47×10.0 =	4.7 m <sup>2</sup>

組合せ式可変側溝-1 集水部(300x400) 数量計算書

集水部



材料表

10.0m当り

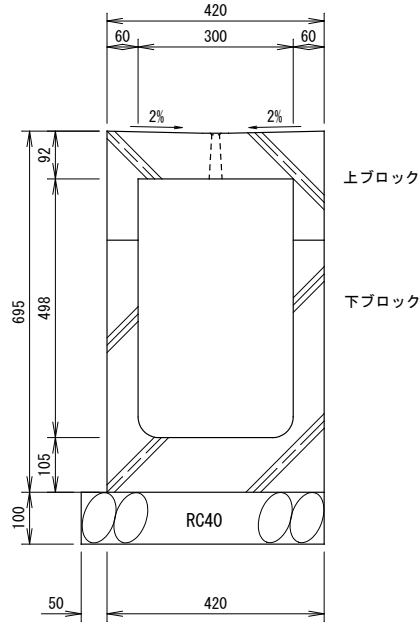
名称	規格・寸法	単位	数量	備考
側溝ブロック	300×400	m	10.0	上下ブロック
基礎碎石	RC40, t=100	m <sup>2</sup>	4.7	
基面整正		m <sup>2</sup>	4.7	

10m当り 数量表

名称	算式	数量
側溝ブロック (上下ブロック)	300×400 L=2.00m =	5.0 本
基礎碎石	t=10cm 0.47×10.0 =	4.7 m <sup>2</sup>
基面整正	0.47×10.0 =	4.7 m <sup>2</sup>

組合せ式可変側溝-2 一般部(300x500) 数量計算書

一般部



材料表

10.0m当り

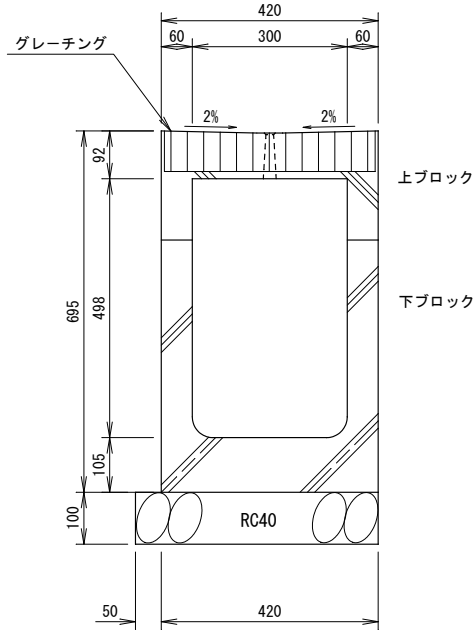
名称	規格・寸法	単位	数量	備考
側溝ブロック	300×500	m	10.0	上下ブロック
基礎碎石	RC40, t=100	m <sup>2</sup>	4.7	
基面整正		m <sup>2</sup>	4.7	

10m当り 数量表

名称	算式	数量
側溝ブロック (上下ブロック)	$300 \times 500 \quad L = 2.00m$	$= 5.0$ 本
基礎碎石	$t = 10cm \quad 0.47 \times 10.0$	$= 4.7 \text{ m}^2$
基面整正	$0.47 \times 10.0$	$= 4.7 \text{ m}^2$

# 組合せ式可変側溝-2 集水部(300x500) 数量計算書

## 集水部



材 料 表

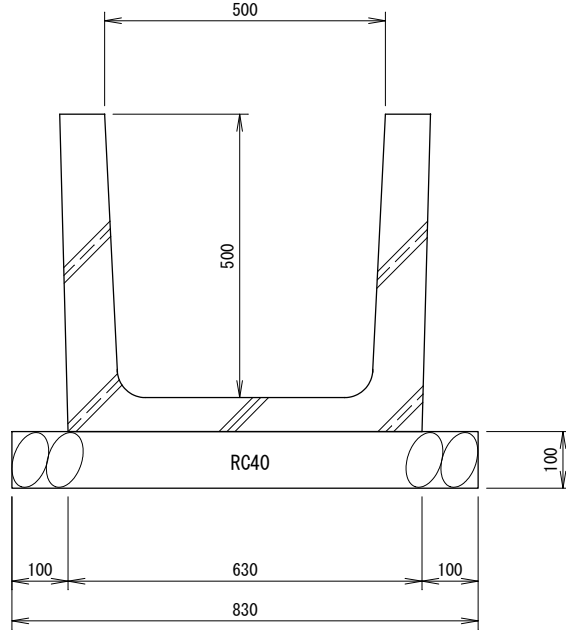
10.0m当り

名 称	規格・寸法	単 位	数 量	備 考
側溝ブロック	300×500	m	10.0	上下ブロック
基礎碎石	RC40, t=100	m <sup>2</sup>	4.7	
基面整正		m <sup>2</sup>	4.7	

## 10m当り 数 量 表

名 称	算 式	数 量
側溝ブロック (上下ブロック)	300×500 L=2.00m =	5.0 本
基礎碎石	t=10cm 0.47×10.0 =	4.7 m <sup>2</sup>
基面整正	0.47×10.0 =	4.7 m <sup>2</sup>

# 排水フリーム(500x500) 数量計算書



材料表

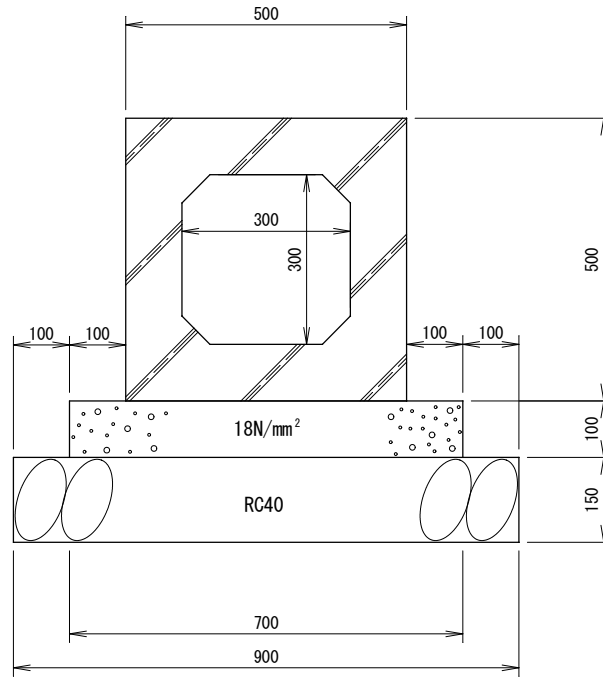
10.0m当り

名称	規格・寸法	単位	数量	備考
排水フリーム	500×500	m	10.0	
基礎碎石	RC40, t=100	m <sup>2</sup>	8.3	
基面整正		m <sup>2</sup>	8.3	

10m当り 数量表

名称	算式	数量
排水フリーム	500×500 L=2.00m =	5.0 本
基礎碎石	t=10cm 0.83×10.0 =	8.3 m <sup>2</sup>
基面整正	0.83×10.0 =	8.3 m <sup>2</sup>

# ボックスカルバート (300x300) 数量計算書



材 料 表

10.0m当り

名 称	規格・寸法	単位	数量	備 考
函渠ブロック	300×300	m	10.0	
コンクリート	18-8-25	m <sup>3</sup>	0.7	
型 枠		m <sup>2</sup>	2.0	
基 礎 材	RC40, t=150	m <sup>2</sup>	9.0	
基面整正		m <sup>2</sup>	9.0	

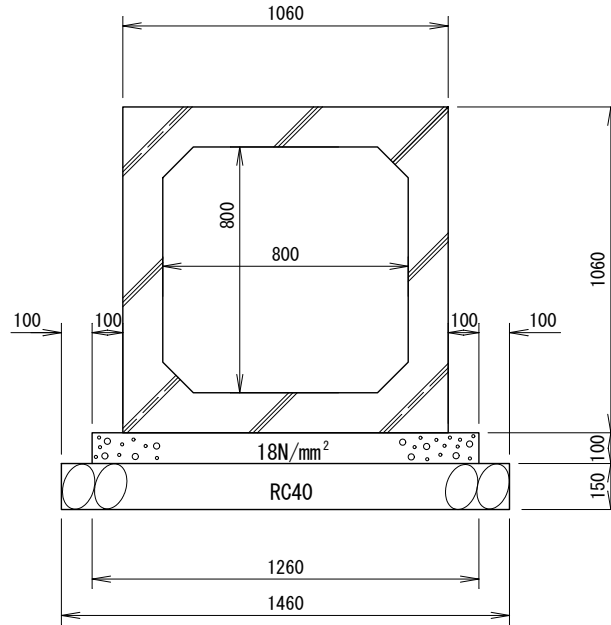
## 10m当り 数 量 表

名 称	算 式	数 量
函渠ブロック	300×300 L=2.00m =	5.0 本
コンクリート	0.70×0.10×10.0 =	0.7 m <sup>3</sup>
型 枠	0.10×2×10.0 =	2.0 m <sup>2</sup>

ボックスカルバート(300x300) 数量計算書

名 称	算 式	数 量
基礎砕石	t =15cm 0.90×10.0 =	9.0 m <sup>2</sup>
基面整正	0.90×10.0 =	9.0 m <sup>2</sup>

# ボックスカルバート (800x800) 数量計算書



材 料 表

10.0m当り

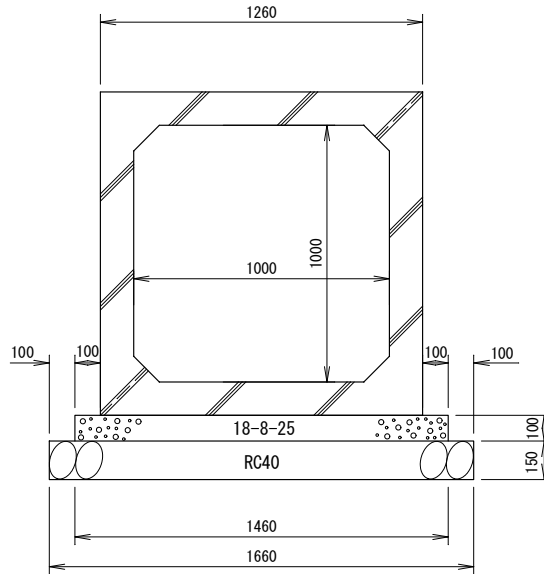
名 称	規格・寸法	単位	数量	備 考
函渠ブロック	800×800	m	10.0	
コンクリート	18-8-25	m <sup>3</sup>	1.3	
型 枠		m <sup>2</sup>	2.0	
基 礎 材	RC40, t=150	m <sup>2</sup>	14.6	
基面整正		m <sup>2</sup>	14.6	

## 10m当り 数 量 表

名 称	算 式	数 量
函渠ブロック	800×800 L=2.00m =	5.0 本
コンクリート	1.26×0.10×10.0 =	1.3 m <sup>3</sup>
型 枠	0.10×2×10.0 =	2.0 m <sup>2</sup>



# ボックスカルバート(1000x1000) 数量計算書



材 料 表 10.0m当り

名 称	規格・寸法	単 位	数 量	備 考
函渠ブロック	1,000×1,000	m	10.0	
コンクリート	18-8-25	m <sup>3</sup>	1.5	
型 枠		m <sup>2</sup>	2.0	
基 礎 材	RC40, t=150	m <sup>2</sup>	16.6	
基面整正		m <sup>2</sup>	16.6	

注) 既設との接合は、端部を加工して行うこと。

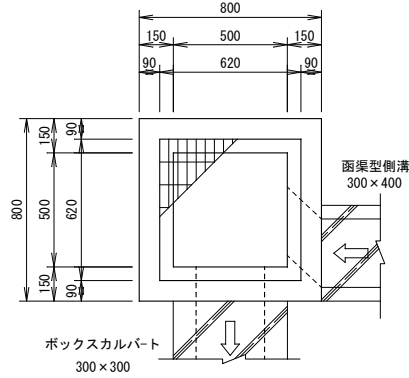
## 10m当り 数 量 表

名 称	算 式	数 量
函渠ブロック	$1000 \times 1000 \quad L = 2.00m$ =	5.0 本
コンクリート	$1.46 \times 0.10 \times 10.0$ =	1.5 m <sup>3</sup>
型 枠	$0.10 \times 2 \times 10.0$ =	2.0 m <sup>2</sup>

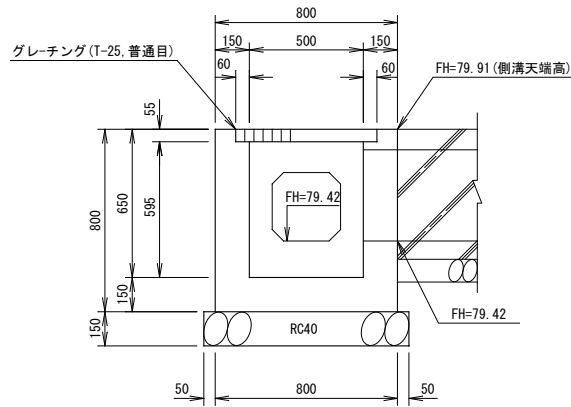


# 集水枿-1 (500x500) 数量計算書

## 平面図



## 断面図



### 材料表

1箇所当り

名称	規格・寸法	単位	数量	備考
コンクリート	18-8-25	m <sup>3</sup>	0.3	
型枠		m <sup>2</sup>	3.9	
基礎材	RC40, t=150	m <sup>2</sup>	0.8	
基面整正		m <sup>2</sup>	0.8	
グレーチング	T-25, 普通目	式	1	500×500樹用

### 1箇所当り 数量表

名称	算式	数量
コンクリート	$0.8 \times 0.8 \times 0.8 - 0.5 \times 0.5 \times 0.595$	= 0.36
	$- 0.3 \times 0.4 \times 0.15 - 0.30 \times 0.30 \times 0.15$	= -0.03
	$- 0.62 \times 0.62 \times 0.055$	= -0.02
(合計)		= 0.31 m <sup>3</sup>

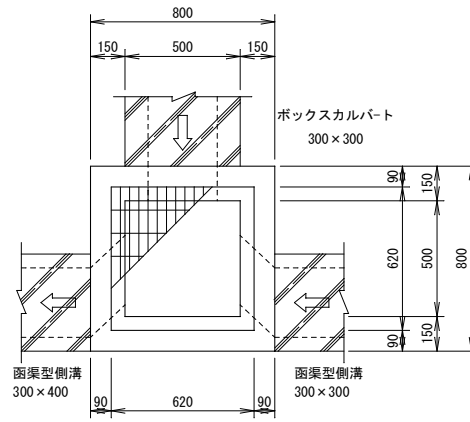




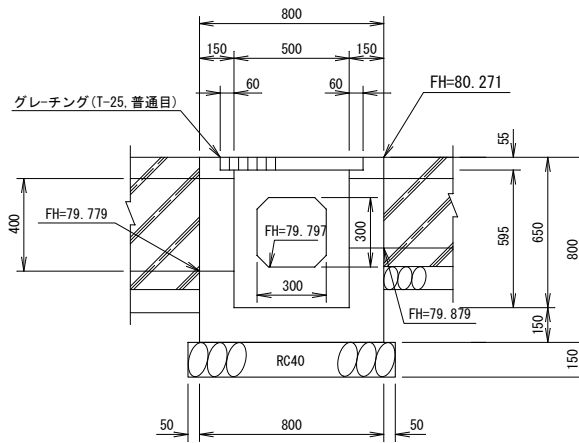


# 集水枿-3 (500x500) 数量計算書

## 平面図



## 断面図



材料表

1箇所当り

名称	規格・寸法	単位	数量	備考
コンクリート	18-8-25	m <sup>3</sup>	0.3	
型枠		m <sup>2</sup>	3.9	
基礎材	RC40, t=150	m <sup>2</sup>	0.8	
基面整正		m <sup>2</sup>	0.8	
グレーチング	T-25, 普通目	式	1	500×500枿用

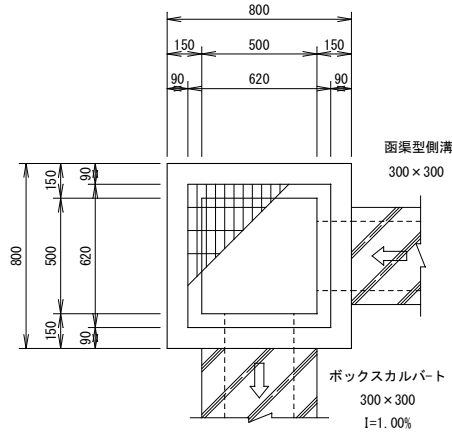
## 1箇所当り 数量表

名称	算式	数量
コンクリート	$0.8 \times 0.8 \times 0.80 - 0.50 \times 0.50 \times 0.595$	= 0.36
	$- 0.3 \times 0.3 \times 0.15 \times 2 - 0.30 \times 0.40 \times 0.15$	= -0.05
	$- 0.62 \times 0.62 \times 0.055$	= -0.02
(合計)		= 0.29 m <sup>3</sup>

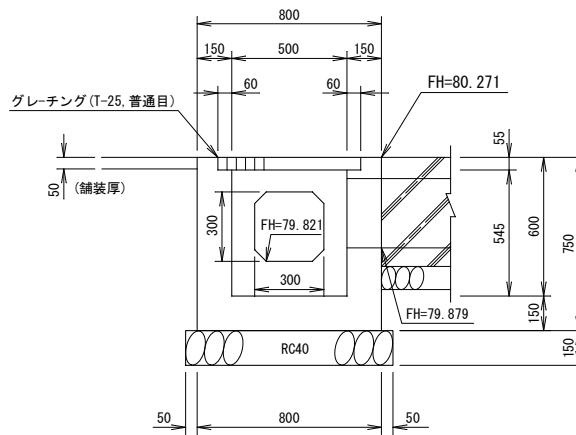


# 集水枘-4 (500x500) 数量計算書

## 平面図



## 断面図



### 材 料 表

1箇所当り

名 称	規格・寸法	単 位	数 量	備 考
コンクリート	18-8-25	m <sup>3</sup>	0.3	
型 枠		m <sup>2</sup>	3.7	
基礎材	RC40, t=150	m <sup>2</sup>	0.8	
基面整正		m <sup>2</sup>	0.8	
グレーチング	T-25, 普通目	式	1	500×500枘用

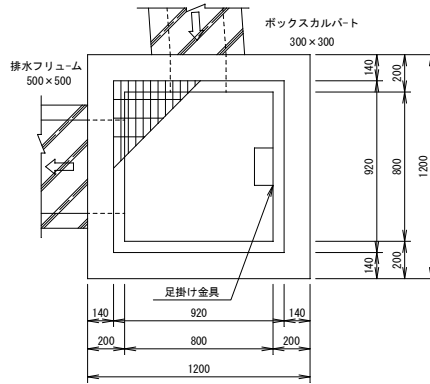
## 1箇所当り 数 量 表

名 称	算 式	数 量
コンクリート	$0.8 \times 0.8 \times 0.75 - 0.50 \times 0.50 \times 0.545$	= 0.34
	$- 0.3 \times 0.3 \times 0.15 \times 2$	= -0.03
	$- 0.62 \times 0.62 \times 0.055$	= -0.02
(合計)		= 0.29 m <sup>3</sup>

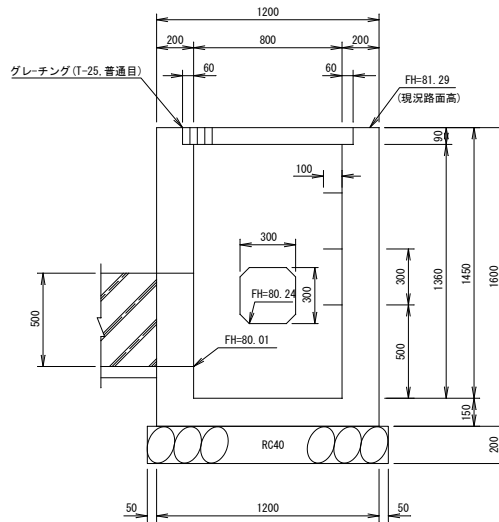


# 集水枿-5 (800x800) 数量計算書

## 平面図



## 断面図



材料表

1箇所当り

名称	規格・寸法	単位	数量	備考
コンクリート	18-8-40	m <sup>3</sup>	1.3	
型枠		m <sup>2</sup>	12.4	
基礎材	RC40, t=200	m <sup>2</sup>	1.7	
基面整正		m <sup>2</sup>	1.7	
グレーチング	T-25, 普通目	式	1	800×800枿用
足掛け金具		本	3	

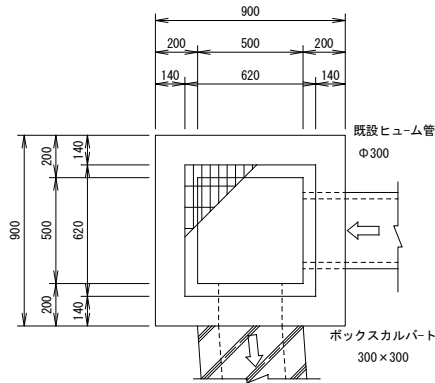
## 1箇所当り 数量表

名称	算式	数量
コンクリート	$1.2 \times 1.2 \times 1.60 - 0.80 \times 0.80 \times 1.36$	= 1.43
	$- 0.3 \times 0.3 \times 0.20 - 0.50 \times 0.50 \times 0.20$	= -0.07
	$- 0.92 \times 0.92 \times 0.09$	= -0.08
(合計)		= 1.28 m <sup>3</sup>

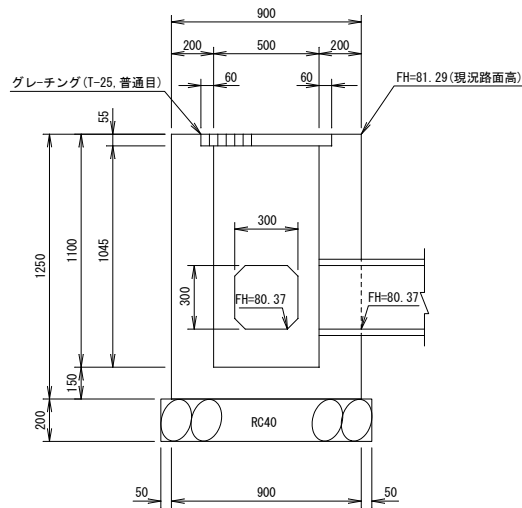


# 集水枿-6 (500x500) 数量計算書

平面図



断面図



材料表

1箇所当り

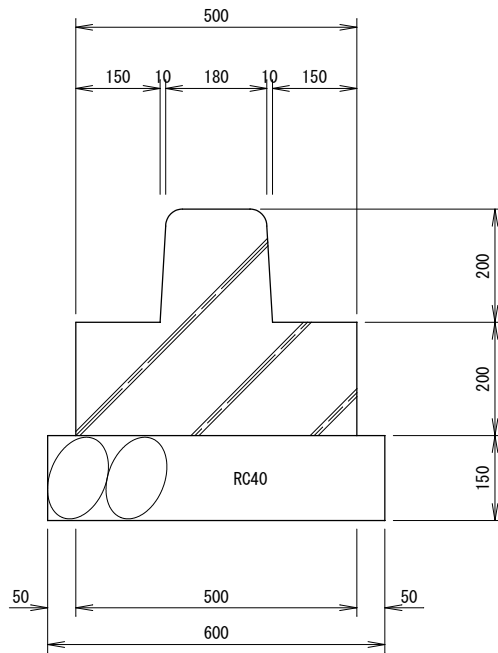
名称	規格・寸法	単位	数量	備考
コンクリート	18-8-40	m <sup>3</sup>	0.7	
型枠		m <sup>2</sup>	6.6	
基礎材	RC40, t=200	m <sup>2</sup>	1.0	
基面整正		m <sup>2</sup>	1.0	
グレーチング	T-25, 普通目	式	1	500×500樹用

1箇所当り 数量表

名称	算式	数量
コンクリート	$0.9 \times 0.9 \times 1.25 - 0.50 \times 0.50 \times 1.045$	= 0.75
	$-\pi \times 0.18^2 \times 0.20 - 0.30 \times 0.30 \times 0.20$	= -0.04
	$-0.62 \times 0.62 \times 0.055$	= -0.02
(合計)		= 0.69 m <sup>3</sup>



# 縁石工(500x400) 数量計算書



材料表

10.0m当り

名称	規格・寸法	単位	数量	備考
境界ブロック	h=200mm	m	5.0	
基礎砕石	RC40, t=150	m <sup>2</sup>	6.0	
基面整正		m <sup>2</sup>	6.0	

## 10m当り 数量表

名称	算式	数量
境界ブロック	$500 \times 400 \quad L = 2.0m$ =	5.0 本
基礎砕石	$t = 15cm \quad 0.60 \times 10.0$ =	6.0 m <sup>2</sup>
基面整正	$0.60 \times 10.0$ =	6.0 m <sup>2</sup>

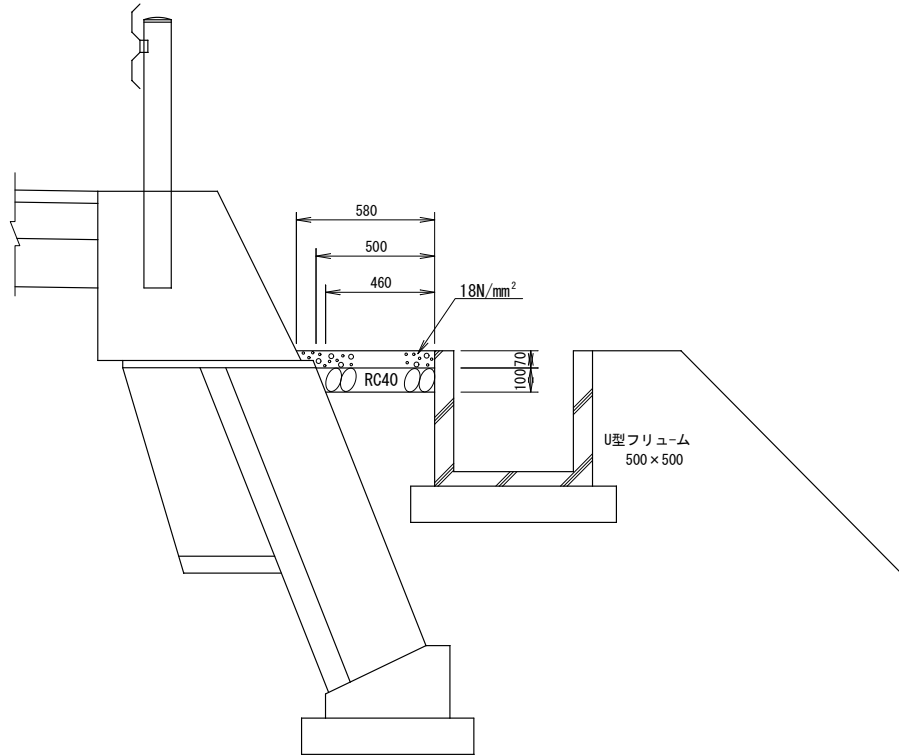
# 平場コンクリート作業土工 数量計算書

## 平場コンクリート詳細

### 断面図

NO. 7+5.60

L=15.2m (A=8.2m<sup>2</sup>)



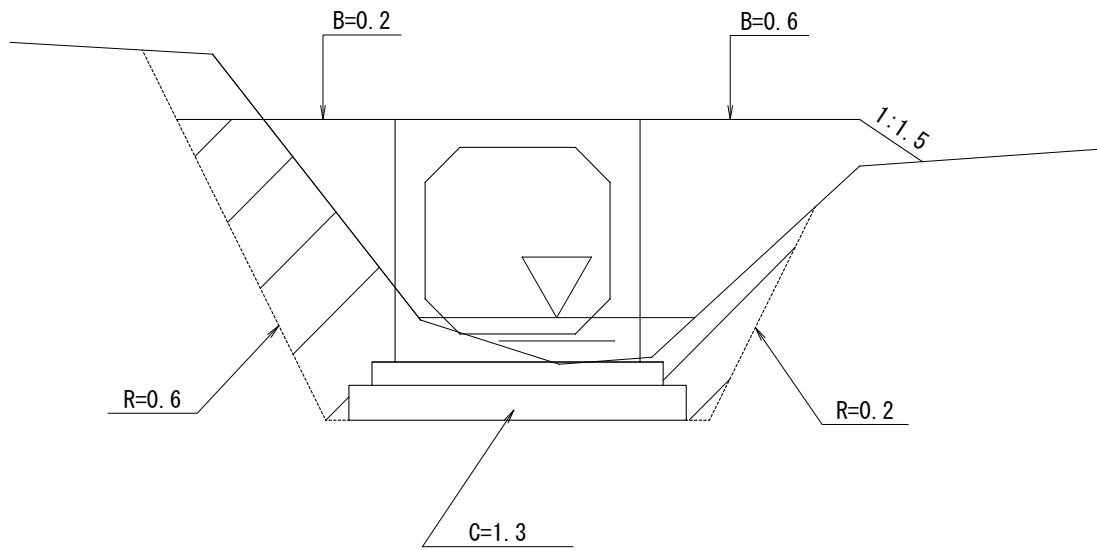
### 1箇所当り 数量表

名称	算式	数量
コンクリート	$A = (0.58 + 0.50) / 2 \times 15.2 =$	8.2 m <sup>2</sup>
	$t = 7\text{cm} \quad 8.2 \times 0.07 =$	0.6 m <sup>3</sup>
基礎砕石	$t = 10\text{cm} \quad (0.50 + 0.46) / 2 \times 15.2 \times 0.10 =$	0.7 m <sup>3</sup>
基面整正	$0.46 \times 15.2 =$	7.0 m <sup>2</sup>

# ボックスカルバート (800x800) 作業土工 数量計算書

ボックスカルバート 800×800 L=1.8m

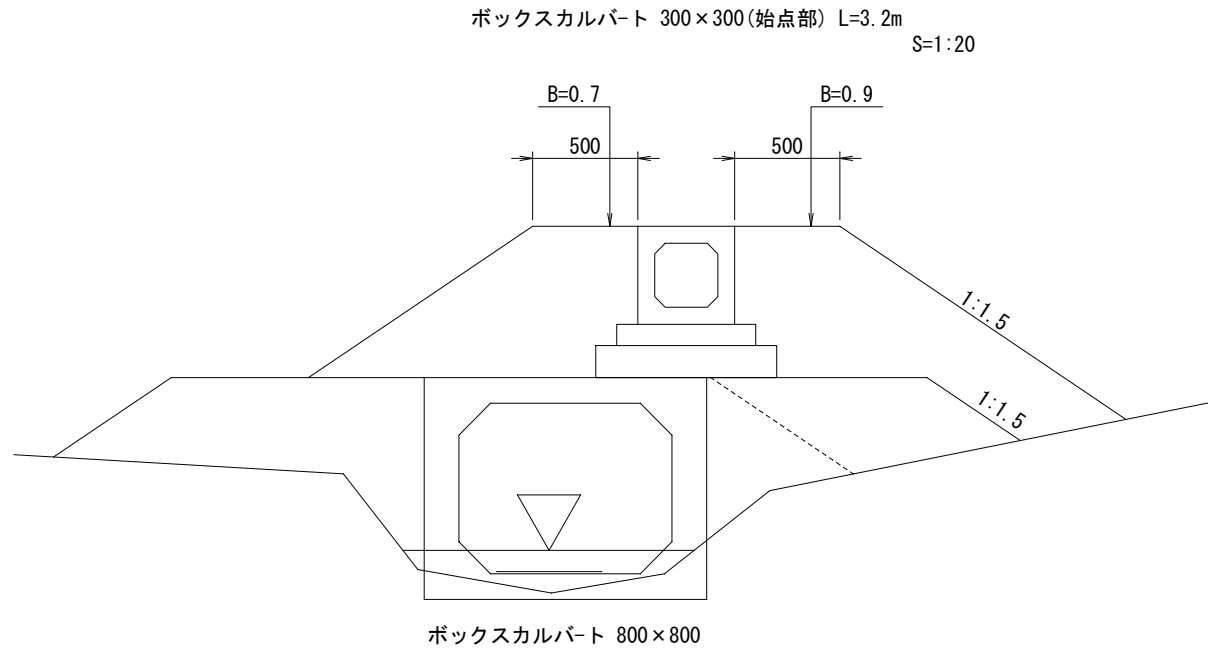
S=1:20



## 1箇所当り 数量表

名称	算式	数量
床掘	$1.3 \times 1.8 =$	$2.3 \text{ m}^3$
埋戻	$(0.2 + 0.6) \times 1.8 =$	$1.4 \text{ m}^3$
盛土	$(0.2 + 0.6) \times 1.8 =$	$1.4 \text{ m}^3$

ボックスカルバート (300x300) <始点部> 作業土工 数量計算書



1箇所当り 数量表

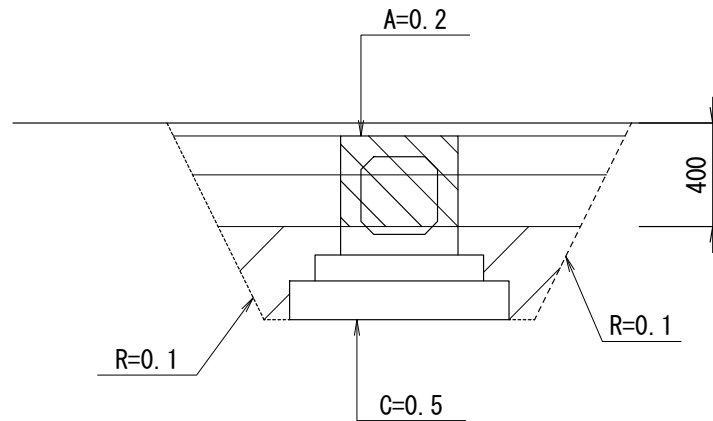
名称	算式	数量
床掘	=	- m <sup>3</sup>
埋戻	=	- m <sup>3</sup>
盛土	$(0.7 + 0.9) \times 3.2$	= 5.1 m <sup>3</sup>

ボックスカルバート (300x300) <車道横断部> 作業土工 数量計算書

ボックスカルバート 300×300 (車道横断部)

L=4.8m (現道部分L=2.2m)

S=1:20



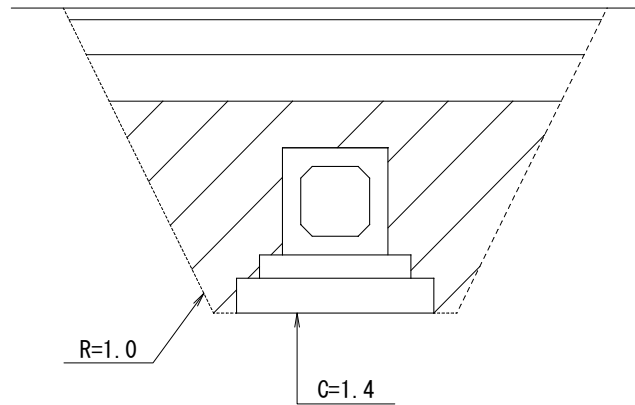
1箇所当り 数量表

名称	算式	数量
床掘	$0.5 \times 2.2 =$	$1.1 \text{ m}^3$
埋戻	$(0.1 + 0.1) \times 2.2 =$	$0.4 \text{ m}^3$
盛土	$=$	$- \text{m}^3$
躯体控除面積	幅0.5×高0.35	$= 0.2 \text{ m}^2$
躯体控除体積	$0.2 \times 2.2 =$	$0.4 \text{ m}^3$

ボックスカルバート (300x300) <終点部> 作業土工 数量計算書

ボックスカルバート 300×300(終点部) L=1.4m

S=1:20



$$C=1.4 \times 1.4=2.0\text{m}^3$$

$$B=0$$

$$R=1.0 \times 1.4=1.4\text{m}^3$$

1箇所当り 数量表

名称	算式	数量
床掘	$1.4 \times 1.4 =$	$2.0 \text{ m}^3$
埋戻	$1.0 \times 1.4 =$	$1.4 \text{ m}^3$
盛土	$=$	$- \text{ m}^3$







