

令和元年

益子焼統計調査報告書

益子町

はじめに

この調査報告書は、益子町統計調査条例に基づき令和元年12月31日現在で実施した益子焼統計調査の結果をとりまとめたものです。益子焼統計調査は、益子焼の製造販売並びに関連事項の実態を把握し、将来の動向予測と地場産業の振興を図る資料とするために実施しました。

本書が、今後の行政施策や企業経営の基礎資料として広く活用され、併せて益子焼の安定した発展の指標として、広くご利用いただければ幸いに存じます。

なお、本調査の実施にあたり、ご協力をいただきました各事業所をはじめ関係各位に対し厚く御礼申し上げますと共に、今後とも一層のご支援とご協力をお願いいたします。

令和2年5月

益子町長 大塚 朋之



調査の説明

1. 調査目的

益子焼統計調査は、益子焼の製造販売並びに関連事項の実態を把握し、将来の動向の予測と地場産業の振興を図る資料とすることを目的とする。

2. 調査事項

益子焼統計調査は次に掲げる事項について行う。

- | | | |
|-------------|-----------------|---------------|
| (1) 事業所の名称 | (6) 従業者数 | (11) 燃料 |
| (2) 事業所の所在地 | (7) 陶土使用量 | (12) 総販売額 |
| (3) 経営組織 | (8) 成形 | (13) 販売方法 |
| (4) 開設時期 | (9) ロク口数 | (14) 販売先 |
| (5) 事業の種類 | (10) 窯の種類及び使用回数 | (15) 自家販売店の有無 |

3. 調査の範囲

益子焼統計調査は、統計調査に用いる産業分類並びに疾病、傷害及び死因分類を定める政令（昭和26年政令第127号）第2条の規定に基づく日本標準産業分類（平成19年11月改訂）に掲げる中分類12、14、21、55、60のうち益子焼並びに関連製品の製造卸、小売業の事業所について行う。ただし、国、地方公共団体及び公共企業体の事業所は除く。

4. 調査の期日

令和元年12月31日現在によって行う。

5. 調査の方法

益子町統計調査条例第5条の規定により工業統計調査（基幹統計）の事業所基本調査区に基づき調査員が事業主の申告に基づき記入する方法又は、事業主が記入する方法により調査票を作成する。

6. 用語の説明

1) 事業所 …… 物の生産又はサービスの提供を業とし行っている個々の場所をいう。

2) 経営組織

「個人経営」… 個人が事業を営んでいる場合を言う。

会社組織になっていない共同経営の場合も個人とした。

「その他」… 株式会社、有限会社以外の会社及び協同組合を含めた。

3) 開設時期 …… 事業所がその場所で現在の事業を始めた時期。

ただし、次のような場合はそれぞれの開設の時期とした。

(ア) その時期を開設年とする場合

(1) 他の場所から移転して現在の所在地で営業を始めたとき

(2) 相続人以外の者に経営権が移転したとき

(イ) その時期を開設年としないで、さかのぼって開設年とする場合

- (1) 火災、その他災害を受けた場又は改築などにより一時的に別の場所に移動し、その後同一場所に開業したとき
- (2) 相続人によって引き継がれているとき
- (3) 個人経営者から会社組織に変更したが経営者（代表者）は同一であるとき

4) 事業の種類・・・ 過去1年間の総生産額又は総販売額で、それによりがたい場合は従業者数によって主となる事業

5) 従業員数・・・ 調査日現在その事業所に所属する従業者数

従業者の種類区分は次のとおり

(ア) 個人業主

個人経営の事業所で実際その事業所を経営している者をいう。

2人以上で共同経営している場合は、便宜上そのうちの1人を個人業主とし、他は、「常雇」とした。

(イ) 家族従業者

個人業主の家族で、別に賃金や給与を受けずに普段事業所の仕事を手伝っている者をいう。家族でも実際に雇用者並みの賃金、給与を受けて働いている者は、雇用者とした。

(ウ) 有給役員

法人等の役員で給与を受けている者をいう。

ただし業務に従事しない名目的な者は従業者としない。

(工) 常雇

その事業所で常時雇用されている者で師弟や見習も含む。

臨時、日雇、パートタイマーという名称の者でも1ヶ月以上の期間を定めて雇用されている者と、11月と12月にそれぞれ18日以上雇用され、更に調査日現在も継続してその事業所に雇用されている者は常雇とした。

(オ) 臨時雇用者

(工)の定義に該当しない人（1ヶ月未満の期間を定めて雇用している人や日々雇用している人）をいいます。

6) その他

(ア) 「自治会別事業所数」「従業者数」「年齢別従業者数」「従業者規模別事業所数」「総販売額別事業所数」「卸売割合別事業所数」「小売割合別事業所数」の各表中「その他」欄は「陶磁器

(イ) 掲載数字のうち「割合」欄は四捨五入し、数の多い欄で調整した。

(ウ) 表中「△」は負数を表す。

令和元年益子焼統計調査報告

も く じ

調査の説明

1	調査結果の概況	p 1
2	事業所の種類及び経営組織別事業所数	p 2
3	地区別事業所数	p 3
4	自治会別事業所数	p 4
5	開設時期別事業所数	p 5
6	従業者数	p 6
7	年齢別従業者数	p 7
8	従業者規模別事業所数	p 8
9	陶土使用量	p 9
10	成形方法割合別事業所数	p 10
11	種類別口ク口数	p 11
12	窯の種類別基数及び使用回数	p 12
13	燃料使用割合別事業所数	p 13
14	総販売額別事業所数	p 14
15	販売方法（卸売・小売）割合別事業所数	p 15
16	販売先割合別事業所数	p 16
17	自家販売店舗数	p 17

<参考> 令和元年益子焼統計調査調査票

巻末添付

1. 調査結果の概況

令和元年12月31日現在で実施した益子焼統計調査における概況は、調査対象246事業所の内、調査回答208事業所、休業21事業所、不在4事業所、拒否13事業所でありました。（回収率（調査回答+休業/対象事業所）93.1%）

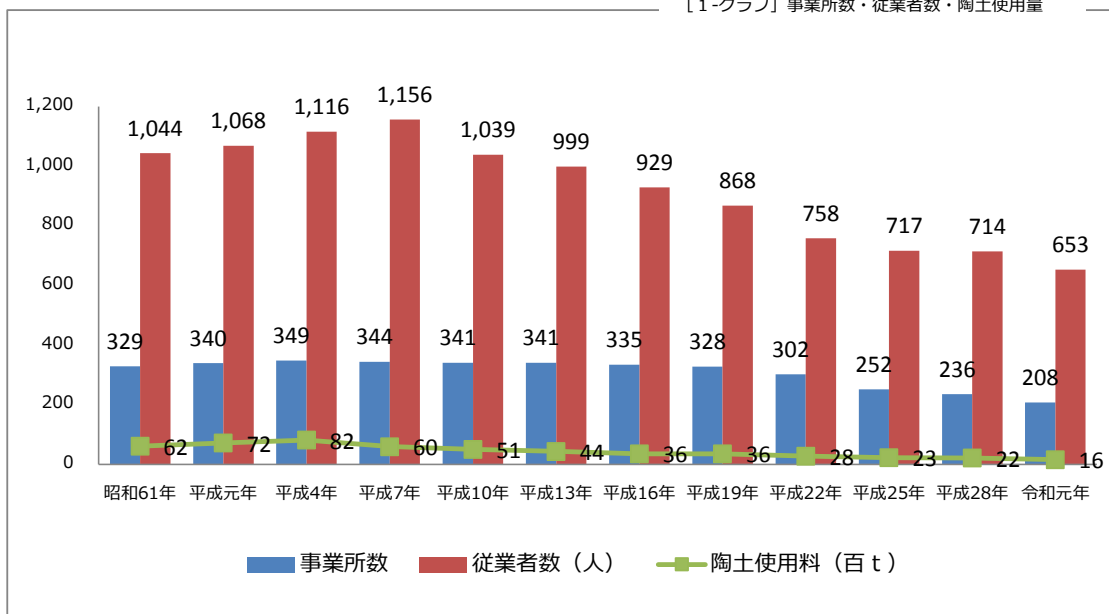
この統計調査報告書は、回答いただいた208事業所について公表するものです。

令和元年調査の概要は、事業所数208事業所、従業者数653人、陶土使用量1,643.8 t / 年となっており、平成28年の結果と比較してみると事業所総数で28事業所11.9%減少、従業者数61人8.5%減少、陶土使用量560.8 t / 年25.0%減少している。

【1-表】 調査結果の概況

年次	事業所数			従業者数			陶土使用量		
	実数 事業所	増加率 %	指数 -	実数 人	増加率 %	指数 -	実数 t/年	増加率 %	指数 -
昭和61年	329	-	100.0	1,044	-	100.0	6,206.5	-	100.0
平成元年	340	3.3	103.3	1,068	2.3	102.3	7,213.6	16.2	116.2
平成4年	349	2.6	106.1	1,116	4.5	106.9	8,217.1	13.9	132.4
平成7年	344	△1.4	104.6	1,156	3.6	110.7	6,073.0	△26.1	97.8
平成10年	341	△0.9	103.6	1,039	△10.1	99.5	5,118.0	△15.7	82.5
平成13年	341	-	103.6	999	△3.8	95.7	4,361.7	△14.8	70.3
平成16年	335	△1.8	101.8	929	△7.0	89.0	3,605.1	△17.3	58.1
平成19年	328	△2.1	99.7	868	△6.6	83.1	3,468.0	△3.8	55.9
平成22年	302	△7.9	91.8	758	△12.7	72.6	2,830.2	△18.4	45.6
平成25年	252	△16.6	76.6	717	△5.4	68.7	2,327.0	△17.8	37.5
平成28年	236	△6.3	71.7	714	△0.4	68.4	2,204.6	△5.3	35.5
令和元年	208	△11.9	63.2	653	△8.5	62.6	1,643.8	△25.0	26.5

【1-グラフ】 事業所数・従業者数・陶土使用量



2. 事業所の種類及び経営組織別事業所数

種類別に事業所数をみると、陶磁器製造業183事業所で88.0%を占め、次いで陶磁器小売業19事業所9.1%となっており、平成28年と比較すると、陶磁器製造業21事業所10.3%減少、陶磁器小売業6事業所24.0%の減少となっている。

経営組織別に事業所数をみると、個人経営181事業所で87.0%を占め、次いで有限会社20事業所9.6%、株式会社6事業所2.9%となっている。

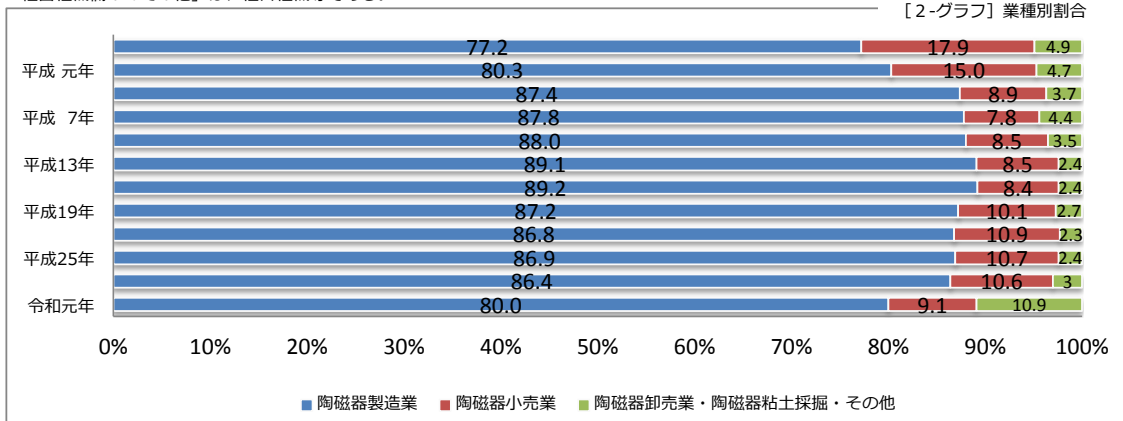
〔2-表〕 事業所の種類及び組織別事業所数

単位：事業所

年次	事業の種類 経営組織	事業所数	事業種別				その他
			陶磁器製造業	陶磁器卸売業	陶磁器小売業	陶磁器粘土採掘	
昭和61年	計	329	254	4	59	1	11
	個人経営	293	236	2	46	1	8
	株式会社	9	1	2	6	0	0
	有限会社 その他	26 1	17 0	0 0	7 0	0 0	2 1
平成元年	計	340	273	4	51	1	11
	個人経営	301	251	2	37	1	10
	株式会社	8	1	1	6	0	0
	有限会社 その他	31 0	21 0	1 0	8 0	0 0	1 0
平成4年	計	349	305	2	31	1	10
	個人経営	310	280	1	21	1	7
	株式会社	8	2	0	6	0	0
	有限会社 その他	29 2	23 0	1 0	4 0	0 0	1 2
平成7年	計	344	302	3	27	2	10
	個人経営	299	270	1	20	2	6
	株式会社	10	4	2	4	0	0
	有限会社 その他	34 1	28 0	0 0	3 0	0 0	3 1
平成10年	計	341	300	1	29	2	9
	個人経営	300	272	1	19	2	6
	株式会社	8	3	0	5	0	0
	有限会社 その他	32 1	25 0	0 0	5 0	0 0	2 1
平成13年	計	341	304	1	29	2	5
	個人経営	302	276	1	21	1	3
	株式会社	6	2	0	4	0	0
	有限会社 その他	32 1	26 0	0 0	4 0	1 0	1 1
平成16年	計	335	299	1	28	1	6
	個人経営	296	271	0	21	1	3
	株式会社	7	3	1	3	0	0
	有限会社 その他	30 2	24 1	0 0	4 0	0 0	2 1
平成19年	計	328	286	2	33	1	6
	個人経営	288	262	1	21	1	3
	株式会社	10	2	1	7	0	0
	有限会社 その他	29 1	22 0	0 0	5 0	0 0	2 1
平成22年	計	302	262	1	33	1	5
	個人経営	264	238	1	22	1	2
	株式会社	9	2	0	7	0	0
	有限会社 その他	28 1	22 0	0 0	4 0	0 0	2 1
平成25年	計	252	219	0	27	1	5
	個人経営	218	197	0	18	1	2
	株式会社	7	1	0	6	0	0
	有限会社 その他	26 1	21 0	0 0	3 0	0 0	2 1
平成28年	計	236	204	1	25	1	5
	個人経営	205	185	1	15	1	3
	株式会社	8	2	0	6	0	0
	有限会社 その他	22 1	17 0	0 0	4 0	0 0	1 1
令和元年	計	208	183	0	19	1	5
	個人経営	181	165	0	12	1	3
	株式会社	6	3	0	3	0	0
	有限会社 その他	20 1	15 0	0 0	4 0	0 0	1 1

* 経営組織欄の「その他」は、組合組織等である。

〔2-グラフ〕 業種別割合



3. 地区別事業所数

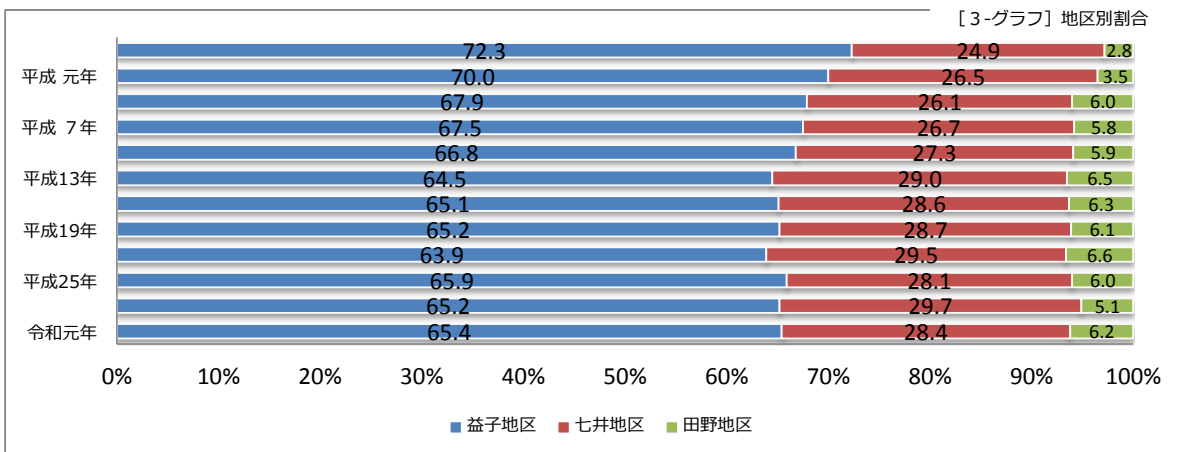
地区別に事業所数をみると、益子地区136事業所で全体の65.4%を占め、次いで七井地区59事業所28.4%、田野地区13事業所6.2%の順になっている。平成28年と比較すると、益子地区18事業所11.7%減、七井地区11事業所15.7%減、田野地区1事業所8.3%増となっている。

[3-表] 地区別事業所数

単位：事業所

年次	地区	事業所数	事業種別				
			陶磁器製造業	陶磁器卸売業	陶磁器小売業	陶磁器粘土採掘	その他
昭和 61 年	計	329	254	4	59	1	11
	益子地区	238	175	4	48	0	11
	七井地区	82	70	0	11	1	0
	田野地区	9	9	0	0	0	0
平成 元年	計	340	273	4	51	1	11
	益子地区	238	183	4	40	0	11
	七井地区	90	78	0	11	1	0
	田野地区	12	12	0	0	0	0
平成 4 年	計	349	305	2	31	1	10
	益子地区	237	198	2	27	0	10
	七井地区	91	86	0	4	1	0
	田野地区	21	21	0	0	0	0
平成 7 年	計	344	302	3	27	2	10
	益子地区	232	193	3	26	1	9
	七井地区	92	89	0	1	1	1
	田野地区	20	20	0	0	0	0
平成 10 年	計	341	300	1	29	2	9
	益子地区	228	189	1	28	1	9
	七井地区	93	91	0	1	1	0
	田野地区	20	20	0	0	0	0
平成 13 年	計	341	304	1	29	2	5
	益子地区	220	185	1	28	1	5
	七井地区	99	97	0	1	1	0
	田野地区	22	22	0	0	0	0
平成 16 年	計	335	299	1	28	1	6
	益子地区	218	183	1	28	0	6
	七井地区	96	95	0	0	1	0
	田野地区	21	21	0	0	0	0
平成 19 年	計	328	286	2	33	1	6
	益子地区	214	174	2	32	0	6
	七井地区	94	92	0	1	1	0
	田野地区	20	20	0	0	0	0
平成 22 年	計	302	262	1	33	1	5
	益子地区	193	155	1	32	0	5
	七井地区	89	87	0	1	1	0
	田野地区	20	20	0	0	0	0
平成 25 年	計	252	219	0	27	1	5
	益子地区	166	135	0	26	0	5
	七井地区	71	69	0	1	1	0
	田野地区	15	15	0	0	0	0
平成 28 年	計	236	204	1	25	1	5
	益子地区	154	123	1	25	0	5
	七井地区	70	69	0	0	1	0
	田野地区	12	12	0	0	0	0
令和 元年	計	208	183	0	19	1	5
	益子地区	136	112	0	19	0	5
	七井地区	59	58	0	0	1	0
	田野地区	13	13	0	0	0	0

[3-グラフ] 地区別割合



4. 自治会別事業所数

自治会別に事業所数を見ると、「城内」が34事業所で最も多く全体の16.3%を占め、次いで「粟生」21事業所、「北原」17事業所、「サヤド上1」13事業所、「サヤド上2」13事業所、「サヤド下」13事業所と続き、以上を合わせて111事業所で全体の53.4%を占めている。

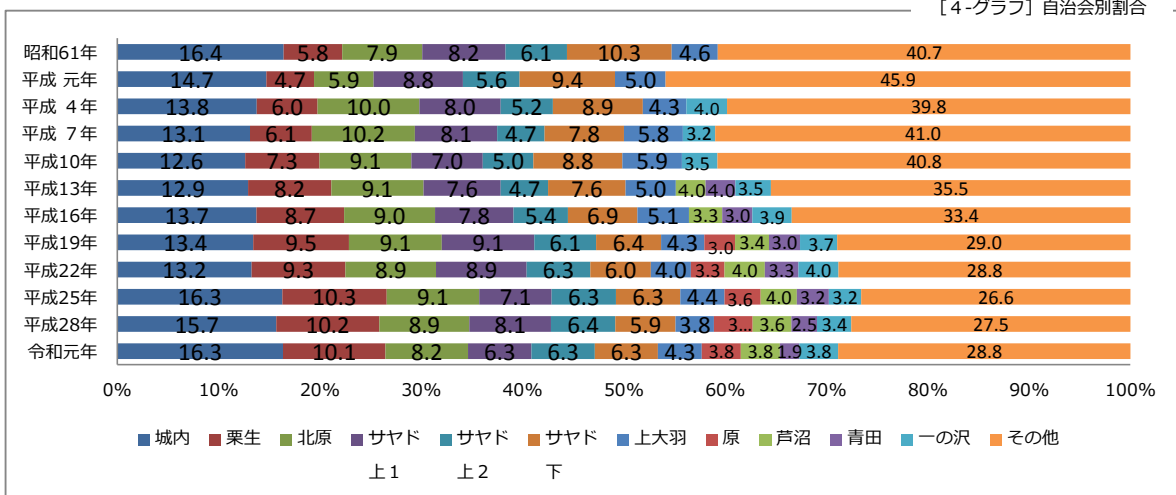
〔4-表〕自治会別事業所数

単位：事業所

年次	事業所数 業種	自治会名											
		事業所数	城内	粟生	北原	サヤド 上1	サヤド 上2	サヤド 下	上大羽	原	芦沼	青田	一の沢
昭和 61 年	事業所数	329	54	19	26	27	20	34	15	0	0	0	0
	陶磁器製造業	254	35	19	23	20	15	19	15	0	0	0	0
	陶磁器小売業	59	17	0	3	5	4	13	0	0	0	0	0
	その他	16	2	0	0	2	1	2	0	0	0	0	0
平成 元 年	事業所数	340	50	16	20	30	19	32	17	0	0	0	0
	陶磁器製造業	273	35	15	19	23	12	20	16	0	0	0	0
	陶磁器小売業	51	13	1	1	4	6	10	1	0	0	0	0
	その他	16	2	0	0	3	1	2	0	0	0	0	0
平成 4 年	事業所数	349	48	21	35	28	18	31	15	0	0	0	14
	陶磁器製造業	305	36	21	35	26	14	22	15	0	0	0	14
	陶磁器小売業	31	10	0	0	1	3	8	0	0	0	0	0
	その他	13	2	0	0	1	1	1	0	0	0	0	0
平成 7 年	事業所数	344	45	21	35	28	16	27	20	0	0	0	11
	陶磁器製造業	302	30	21	35	24	13	22	20	0	0	0	10
	陶磁器小売業	27	13	0	0	1	3	3	0	0	0	0	1
	その他	15	2	0	0	3	0	2	0	0	0	0	0
平成 10 年	事業所数	341	43	25	31	24	17	30	20	0	0	0	12
	陶磁器製造業	300	29	25	31	22	14	23	20	0	0	0	12
	陶磁器小売業	29	13	0	0	1	3	6	0	0	0	0	0
	その他	12	1	0	0	1	0	1	0	0	0	0	0
平成 13 年	事業所数	341	44	28	31	26	16	26	17	0	10	10	12
	陶磁器製造業	304	29	28	31	24	13	20	17	0	10	10	12
	陶磁器小売業	29	14	0	0	2	3	5	0	0	0	0	0
	その他	8	1	0	0	0	0	1	0	0	0	0	0
平成 16 年	事業所数	335	46	29	30	26	18	23	17	0	11	10	13
	陶磁器製造業	299	29	29	30	23	15	19	17	0	11	10	13
	陶磁器小売業	28	16	0	0	2	3	3	0	0	0	0	0
	その他	8	1	0	0	1	0	1	0	0	0	0	0
平成 19 年	事業所数	328	44	31	30	30	20	21	14	10	11	10	12
	陶磁器製造業	286	28	31	30	23	15	17	13	10	11	9	12
	陶磁器小売業	33	14	0	0	6	5	3	1	0	0	1	0
	その他	9	2	0	0	1	0	1	0	0	0	0	0
平成 22 年	事業所数	302	40	28	27	27	19	18	12	10	12	10	12
	陶磁器製造業	262	23	28	27	21	13	15	11	10	12	9	12
	陶磁器小売業	33	16	0	0	5	5	2	1	0	0	1	0
	その他	7	1	0	0	1	1	1	0	0	0	0	0
平成 25 年	事業所数	252	41	26	23	18	16	16	11	9	9	8	8
	陶磁器製造業	219	24	26	23	15	13	13	10	9	9	7	8
	陶磁器小売業	27	16	0	0	3	2	2	1	0	0	1	0
	その他	6	1	0	0	0	1	1	0	0	0	0	0
平成 28 年	事業所数	236	37	24	21	19	15	14	9	9	9	6	8
	陶磁器製造業	204	22	24	21	16	12	11	8	9	9	6	7
	陶磁器小売業	25	14	0	0	2	2	2	1	0	0	0	0
	その他	7	1	0	0	1	1	1	0	0	0	0	1
令和 元 年	事業所数	208	34	21	17	13	13	13	9	8	8	4	8
	陶磁器製造業	183	21	20	17	12	9	11	9	8	8	4	8
	陶磁器小売業	19	12	0	0	1	3	1	0	0	0	0	0
	その他	6	1	1	0	0	1	1	0	0	0	0	0

* 表中の自治会名欄のサヤド上1、サヤド上2、サヤド下については、現在、サヤド自治会として統合されているが、調査結果の推移がわかりやすいよう従来のままで表記した。

〔4-グラフ〕自治会別割合



5. 開設時期別事業所数

開設時期別に事業所数をみると、昭和51年～63年まで間に64事業所（年平均4.9事業所）、平成元年～10年までの間に37事業所（年平均3.7事業所）、平成11年～20年までの間に16事業所（年平均1.6事業所）、平成21年～30年までの間に4事業所（年平均0.4事業所）の開設となっている。

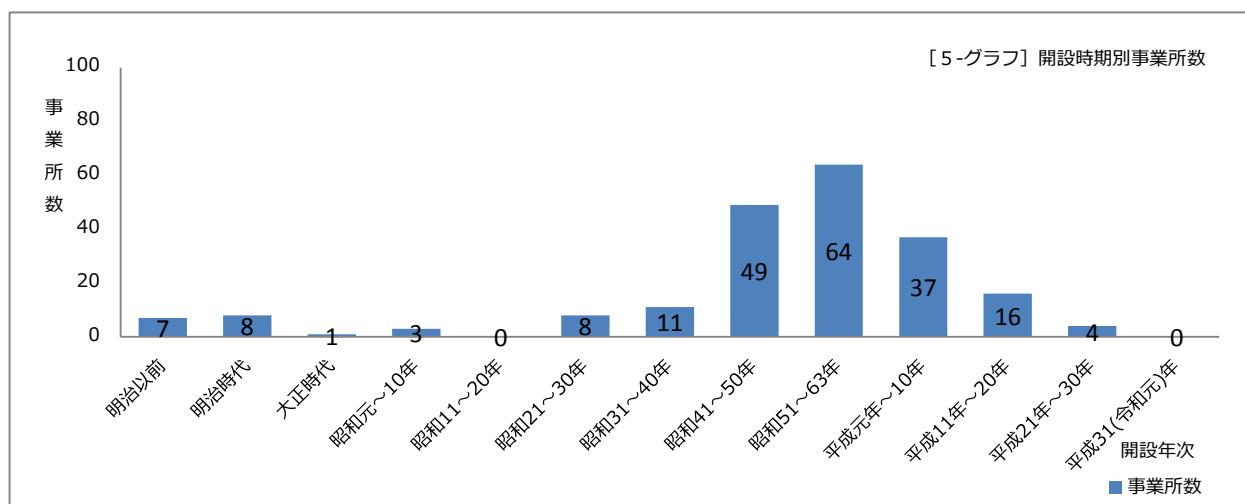
陶磁器製造業でみると、昭和51年～63年に60事業所（年平均4.6事業所）、平成元年～10年に31事業所（年平均3.1事業所）、平成11年～20年に15事業所（年平均1.5事業所）が開設されているが、平成21年～30年では3事業所（年平均0.3事業所）となっている。

陶磁器小売業でみると、平成元年～10年に6事業所（年平均0.6事業所）が開設されているが、平成21年～30年では1事業所となっている。

【5-表】 開設時期別事業所数

単位：事業所

年次	事業所数	事業所の種類				
		陶磁器製造業	陶磁器卸売業	陶磁器小売業	陶磁器粘土採掘	その他
明治以前	7	7	0	0	0	0
明治時代	8	7	0	1	0	0
大正時代	1	1	0	0	0	0
昭和元～10年	3	3	0	0	0	0
昭和11～20年	0	0	0	0	0	0
昭和21～30年	8	5	0	2	0	1
昭和31～40年	11	9	0	0	1	1
昭和41～50年	49	42	0	6	0	1
昭和51～63年	64	60	0	2	0	2
平成元年～10年	37	31	0	6	0	0
平成11年～20年	16	15	0	1	0	0
平成21年～30年	4	3	0	1	0	0
平成31年(令和元年)	0	0	0	0	0	0
計	208	183	0	19	1	5



6. 従業者数

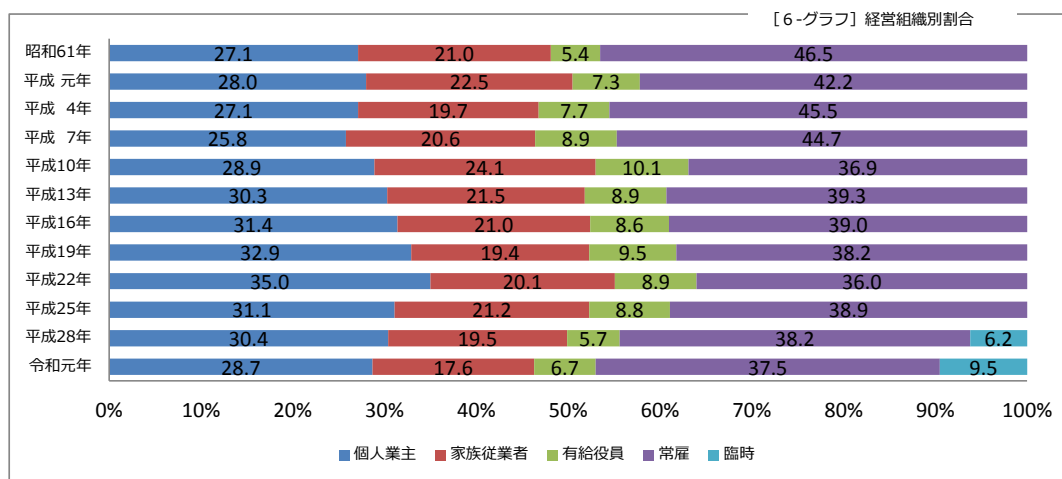
従業者総数は653人で1事業所あたり平均3.1人となっている。従業者種別に従業者数をみると、個人業主187人28.6%、家族従業者115人17.6%、有給役員44人6.7%、常雇245名37.5%となっている。平成28年と比較すると全体で61人8.5%の減少となっている。

全体の男女比は男306人46.9%、女347人53.1%となっており、男女別の従業体制をみると、男性の中で割合が高いのは個人業主159人52.0%を占めるのに対し、女性の中で割合が高いのは常雇166人47.8%となっている。

〔6-表〕 従業者数（総数）

単位：人

年次	従業者数 業種	従業体制																	
		計			個人業主			家族従業者			有給役員			常雇			臨時		
		計	男	女	計	男	女	計	男	女	計	男	女	計	男	女	計	男	女
昭和 61年	従業者数	1,044	551	493	283	258	25	219	51	168	56	34	22	486	208	278			
	陶磁器製造業	766	427	339	227	215	12	182	42	140	31	18	13	326	152	174			
	陶磁器小売業 その他	189 89	82 42	107 47	44 12	32 11	12 1	28 9	7 2	21 7	21 4	13 3	8 1	96 64	30 26	66 38			
平成 元年	従業者数	1,068	561	507	299	276	23	241	42	199	77	46	31	451	197	254			
	陶磁器製造業	850	465	385	258	241	17	215	38	177	50	31	19	327	155	172			
	陶磁器小売業 その他	181 37	74 22	107 15	34 7	28 7	6 0	17 6	20 1	3 5	17 9	9 6	9 3	109 15	34 8	75 7			
平成 4年	従業者数	1,116	582	534	302	276	26	220	26	194	86	54	32	508	226	282			
	陶磁器製造業	894	490	404	272	255	17	204	25	179	68	42	26	350	168	182			
	陶磁器小売業 その他	170 52	63 29	107 23	20 10	12 9	8 1	8 8	0 1	8 7	15 3	9 3	6 0	127 31	42 16	85 15			
平成 7年	従業者数	1,156	599	557	298	267	31	238	34	204	103	71	32	517	227	290			
	陶磁器製造業	851	471	380	269	246	23	217	30	187	74	51	23	291	144	147			
	陶磁器小売業 その他	177 128	63 65	114 63	20 9	13 8	7 1	15 6	2 2	13 4	13 16	10 6	3 4	129 97	38 45	91 52			
平成 10年	従業者数	1,039	542	497	300	274	26	250	37	213	105	58	47	384	173	211			
	陶磁器製造業	785	427	358	272	250	22	228	35	193	79	43	36	206	99	107			
	陶磁器小売業 その他	210 44	82 33	128 11	19 9	15 9	4 0	17 5	1 1	16 4	20 6	11 4	9 2	154 24	55 19	99 5			
平成 13年	従業者数	999	514	485	303	272	31	215	30	185	89	53	36	392	159	233			
	陶磁器製造業	795	435	360	276	251	25	196	28	168	68	39	29	255	117	138			
	陶磁器小売業 その他	169 35	52 27	117 8	21 6	15 6	6 0	16 3	2 0	14 3	18 3	11 3	7 0	114 23	24 18	90 5			
平成 16年	従業者数	929	484	445	292	260	32	195	32	163	80	51	29	362	141	221			
	陶磁器製造業	726	404	322	268	241	27	172	28	144	56	36	20	230	99	131			
	陶磁器小売業 その他	166 37	57 23	109 14	20 4	15 4	5 0	19 4	3 1	16 3	18 6	11 4	7 2	109 23	28 14	81 9			
平成 19年	従業者数	868	450	418	286	254	32	168	34	134	82	48	34	332	114	218			
	陶磁器製造業	632	371	261	260	234	26	152	31	121	52	31	21	168	75	93			
	陶磁器小売業 その他	190 46	53 26	137 20	21 5	15 5	6 0	14 2	2 1	12 1	22 8	11 6	11 2	133 31	25 14	108 17			
平成 22年	従業者数	758	396	362	265	235	30	152	25	127	68	39	29	273	97	176			
	陶磁器製造業	551	327	224	239	216	23	137	23	114	47	25	22	128	63	65			
	陶磁器小売業 その他	181 26	52 17	129 9	22 4	15 4	7 0	13 2	2 0	11 2	15 6	10 4	5 2	131 14	25 9	106 5			
平成 25年	従業者数	717	338	379	223	196	27	152	26	126	63	36	27	279	80	199			
	陶磁器製造業	546	285	261	202	181	21	136	23	113	44	26	18	164	55	109			
	陶磁器小売業 その他	149 22	39 14	110 8	18 3	12 3	6 0	13 3	2 1	11 2	13 6	6 4	7 2	105 10	19 6	86 4			
平成 28年	従業者数	714	352	362	217	186	31	139	27	112	41	22	19	273	102	171	44	15	29
	陶磁器製造業	530	283	247	192	168	24	121	24	97	28	15	13	152	65	87	37	11	26
	陶磁器小売業 その他	154 30	49 20	105 10	20 5	13 5	7 0	9 9	0 3	9 6	10 3	5 2	5 1	113 8	31 6	82 2	2 5	0 4	2 1
令和 元年	従業者数	653	306	347	187	159	28	115	24	91	44	25	19	245	79	166	62	19	43
	陶磁器製造業	489	252	237	169	149	20	106	22	84	29	18	11	135	48	87	50	15	35
	陶磁器小売業 その他	145 19	40 14	105 5	14 4	6 4	8 0	6 3	0 2	6 1	12 3	5 2	7 1	101 9	25 6	76 3	12 0	4 0	8 0



7. 年齢別従業者数

年齢別に従業者をみると、60歳以上が324人49.6%で最も多く、次いで40歳～49歳が123人18.8%、50歳～59歳109人16.7%、30歳～39歳75人11.5%、の順となっており、平成28年と比較すると20歳未満が7人87.5%減、20歳～29歳が14人40.0%減、30～39歳が11人12.8%減、40～49歳が7人5.4%減、50～59歳が8人6.8%減、60歳以上が14人4.1%減となっている。

陶磁器製造業では60歳以上248人50.7%、次いで50歳～59歳84人17.2%の順となっている。

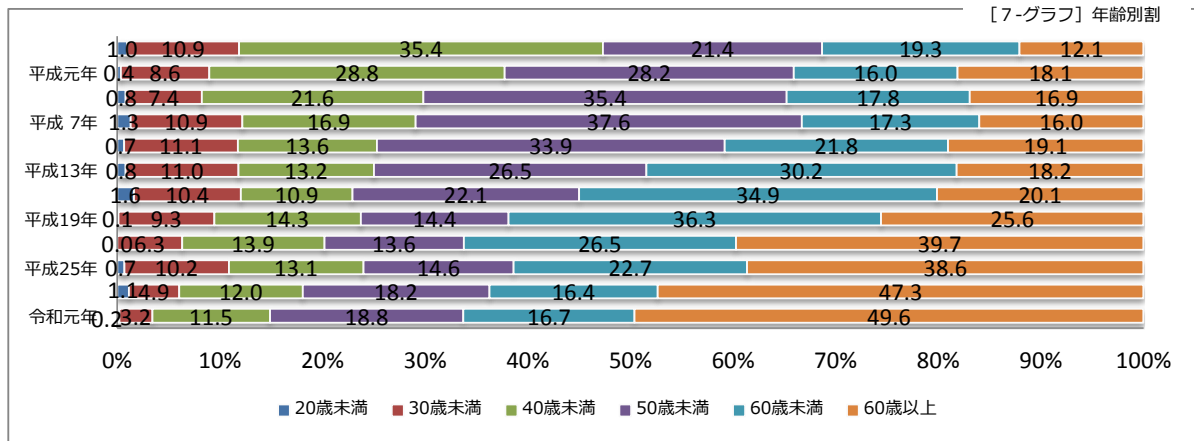
陶磁器小売業では60歳以上66人45.5%、次いで40歳～49歳36人24.8%の順となっている。

【7-表】年齢別従業者数(総数)

単位：人

年次	従業者数 業種	年代																							
		計						20歳未満			20～29歳			30～39歳			40～49歳			50歳～59歳			60歳以上		
		計	男	女	計	男	女	計	男	女	計	男	女	計	男	女	計	男	女	計	男	女	計	男	女
昭和 61 年	従業者数	1,044	551	493	10	5	5	114	75	39	370	193	177	223	106	117	201	104	97	126	68	58			
	陶磁器製造業	766	427	339	8	4	4	88	57	31	284	164	120	167	87	80	145	76	69	74	39	35			
	陶磁器小売業	189	82	107	2	1	1	13	9	4	58	21	37	36	13	23	38	16	22	42	22	20			
	その他	89	42	47	0	0	0	13	9	4	28	8	20	20	6	14	18	12	6	10	7	3			
平成 元 年	従業者数	1,115	597	518	4	3	1	96	59	37	321	162	159	314	156	158	178	87	91	202	130	72			
	陶磁器製造業	672	383	289	3	2	1	41	29	12	227	129	98	193	115	78	96	45	51	112	63	49			
	陶磁器小売業	368	172	196	0	0	0	44	20	24	70	24	46	104	35	69	67	31	36	83	62	21			
	その他	75	42	33	1	1	0	11	10	1	24	9	15	17	6	11	15	11	4	7	5	2			
平成 4 年	従業者数	1,116	582	534	9	6	3	83	49	34	241	117	124	395	193	202	199	111	88	189	106	83			
	陶磁器製造業	894	490	404	6	3	3	59	40	19	195	105	90	323	164	159	159	94	65	152	84	68			
	陶磁器小売業	170	63	107	0	0	0	18	7	11	38	10	28	61	25	36	29	9	20	24	12	12			
	その他	52	29	23	3	3	0	6	2	4	8	2	6	11	4	7	11	8	3	13	10	3			
平成 7 年	従業者数	1,156	599	557	15	10	5	126	76	50	195	93	102	435	209	226	200	98	102	185	113	72			
	陶磁器製造業	851	471	380	12	8	4	83	60	23	124	71	53	335	173	162	164	84	80	133	75	58			
	陶磁器小売業	177	63	114	0	0	0	18	4	14	46	10	36	57	15	42	22	10	12	34	24	10			
	その他	128	65	63	3	2	1	25	12	13	25	12	13	43	21	22	14	4	10	18	14	4			
平成 10 年	従業者数	1,039	542	497	7	4	3	115	65	50	141	80	61	352	168	184	226	123	103	198	102	96			
	陶磁器製造業	785	427	358	3	2	1	87	55	32	109	67	42	288	140	148	177	100	77	121	63	58			
	陶磁器小売業	210	82	128	2	0	2	24	6	18	30	12	18	56	23	33	38	16	22	60	25	35			
	その他	44	33	11	2	2	0	4	4	0	2	1	1	8	5	3	11	7	4	17	14	3			
平成 13 年	従業者数	999	514	485	8	3	5	110	52	58	132	83	49	265	116	149	302	153	149	182	107	75			
	陶磁器製造業	795	435	360	4	2	2	91	45	46	106	70	36	222	101	121	240	136	104	132	81	51			
	陶磁器小売業	169	52	117	3	0	3	16	4	12	23	10	13	35	10	25	53	12	41	39	16	23			
	その他	35	27	8	1	1	0	3	3	0	3	3	0	8	5	3	9	5	4	11	10	1			
平成 16 年	従業者数	929	484	445	15	6	9	97	44	53	101	64	37	205	100	105	324	163	161	187	107	80			
	陶磁器製造業	726	404	322	12	5	7	74	38	36	79	52	27	168	84	84	263	145	118	130	80	50			
	陶磁器小売業	166	57	109	3	1	2	20	4	16	16	7	9	29	12	17	50	13	37	48	20	28			
	その他	37	23	14	0	0	0	3	2	1	6	5	1	8	4	4	11	5	6	9	7	2			
平成 19 年	従業者数	868	450	418	1	0	1	81	39	42	124	64	60	125	68	57	315	146	169	222	133	89			
	陶磁器製造業	632	371	261	0	0	0	48	34	14	82	45	37	93	59	34	240	125	115	169	108	61			
	陶磁器小売業	190	53	137	1	0	1	24	3	21	29	12	17	27	5	22	69	17	52	40	16	24			
	その他	46	26	20	0	0	0	9	2	7	13	7	6	5	4	1	6	4	2	13	9	4			
平成 22 年	従業者数	758	396	362	0	0	0	48	21	27	105	52	53	103	56	47	201	89	112	301	178	123			
	陶磁器製造業	551	327	224	0	0	0	30	18	12	70	37	33	79	49	30	146	77	69	226	146	80			
	陶磁器小売業	181	52	129	0	0	0	18	3	15	29	11	18	22	6	16	47	8	39	65	24	41			
	その他	26	17	9	0	0	0	0	0	0	6	4	2	2	1	1	8	4	4	10	8	2			
平成 25 年	従業者数	717	341	376	5	1	4	73	29	44	94	41	53	105	38	67	163	73	90	277	159	118			
	陶磁器製造業	546	288	258	1	0	1	62	28	34	69	32	37	71	31	40	117	61	56	226	136	90			
	陶磁器小売業	149	39	110	4	1	3	11	1	10	21	7	14	31	4	27	39	8	31	43	18	25			
	その他	22	14	8	0	0	0	0	0	0	4	2	2	3	3	0	7	4	3	8	5	3			
平成 28 年	従業者数	714	352	362	8	3	5	35	13	22	86	38	48	130	49	81	117	66	51	338	183	155			
	陶磁器製造業	530	283	247	8	3	5	27	10	17	59	27	32	74	35	39	97	61	36	265	147	118			
	陶磁器小売業	154	49	105	0	0	0	8	3	5	21	6	15	49	9	40	18	4	14	58	27	31			
	その他	30	20	10	0	0	0	0	0	0	6	5	1	7	5	2	2	1	1	15	9	6			
令和 元 年	従業者数	653	306	347	1	0	1	21	9	12	75	28	47	123	49	74	109	49	60	324	171	153			
	陶磁器製造業	489	252	237	1	0	1	16	5	11	57	24	33	83	36	47	84	42	42	248	145	103			
	陶磁器小売業	145	40	105	0	0	0	4	3	1	18	4	14	36	11	25	21	4	17	66	18	48			
	その他	19	14	5	0	0	0	1	1	0	0	0	0	4	2	2	4	3	1	10	8	2			

【7-グラフ】年齢別割



8. 従業者規模別事業所数

従業者規模別に事業所数を見ると、2人～3人の事業所が94事業所で全体の45.2%、1人の事業所が85事業所で40.9%、4人～9人の事業所が22事業所で10.6%の順となっており、1人～3人までの事業所が179事業所と全体の86.1%となっている。

事業の種類別にみると陶磁器製造業1人～3人が161事業所88.0%、陶磁器小売業1人～3人は13事業所68.4%を占めている。

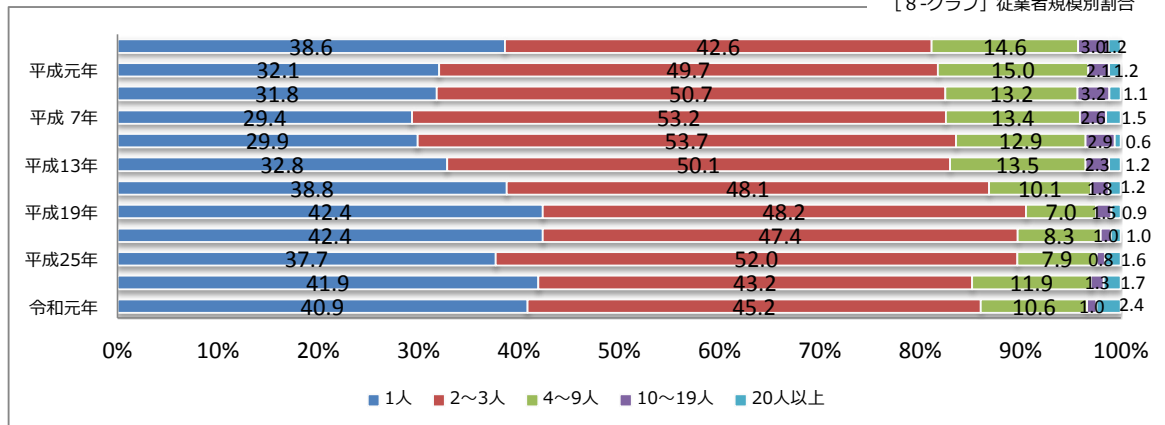
【8-表】 従業者規模別事業所数

単位：事業所

年次	従業者数 経営組織	計	規模別				
			1人	2～3人	4～9人	10～19人	20人以上
昭和 61 年	計	329	127	140	48	10	4
	陶磁器製造業	254	99	106	42	5	2
	陶磁器小売業	59	24	27	4	3	1
	その他	16	4	7	2	2	1
平成 元 年	計	340	109	169	51	7	4
	陶磁器製造業	282	93	140	41	5	3
	陶磁器小売業	46	13	24	6	2	1
	その他	12	3	5	4	0	0
平成 4 年	計	349	111	177	46	11	4
	陶磁器製造業	305	100	153	42	8	2
	陶磁器小売業	31	8	18	2	1	2
	その他	13	3	6	2	2	0
平成 7 年	計	344	101	183	46	9	5
	陶磁器製造業	302	90	165	39	7	1
	陶磁器小売業	27	7	13	4	1	2
	その他	15	4	5	3	1	2
平成 10 年	計	341	102	183	44	10	2
	陶磁器製造業	300	92	163	37	7	1
	陶磁器小売業	29	6	15	5	2	1
	その他	12	4	5	2	1	0
平成 13 年	計	341	112	171	46	8	4
	陶磁器製造業	304	102	156	38	6	2
	陶磁器小売業	29	9	12	5	1	2
	その他	8	1	3	3	1	0
平成 16 年	計	335	130	161	34	6	4
	陶磁器製造業	299	120	147	25	4	3
	陶磁器小売業	28	9	13	4	1	1
	その他	8	1	1	5	1	0
平成 19 年	計	328	139	158	23	5	3
	陶磁器製造業	286	127	138	18	2	1
	陶磁器小売業	33	11	16	3	1	2
	その他	9	1	4	2	2	0
平成 22 年	計	302	128	143	25	3	3
	陶磁器製造業	262	114	125	21	1	1
	陶磁器小売業	33	13	14	3	1	2
	その他	7	1	4	1	1	0
平成 25 年	計	252	95	131	20	2	4
	陶磁器製造業	219	86	113	16	2	2
	陶磁器小売業	27	9	14	2	0	2
	その他	6	0	4	2	0	0
平成 28 年	計	236	99	102	28	3	4
	陶磁器製造業	204	88	89	22	3	2
	陶磁器小売業	25	11	9	3	0	2
	その他	7	0	4	3	0	0
令和 元 年	計	208	85	94	22	2	5
	陶磁器製造業	183	80	81	18	1	3
	陶磁器小売業	19	4	9	3	1	2
	その他	6	1	4	1	0	0

* 経営組織欄の「その他」は、組合組織等である。

【8-グラフ】 従業者規模別割合



9. 陶土使用量

陶土総使用量は1,643.8 t /年となっている。これを陶土の産地別にみると、町内産525.4 t /年で全体の32.0%、町外産は1,118.4 t /年で68.0%となっている。

平成28年と比較すると、陶土使用事業所が22事業所10.6%減、使用量が総数で560.8 t /年25.4%減となっている。

1事業所あたりの陶土使用量は、8.8 t /年（町内産2.8 t /年、町外産6.0 t /年）で、平成28年と比べると1.8 t /年（町内産0.1 t /年、町外産1.7 t /年）減となっている。

【9-表】 陶土使用量

単位：t /年

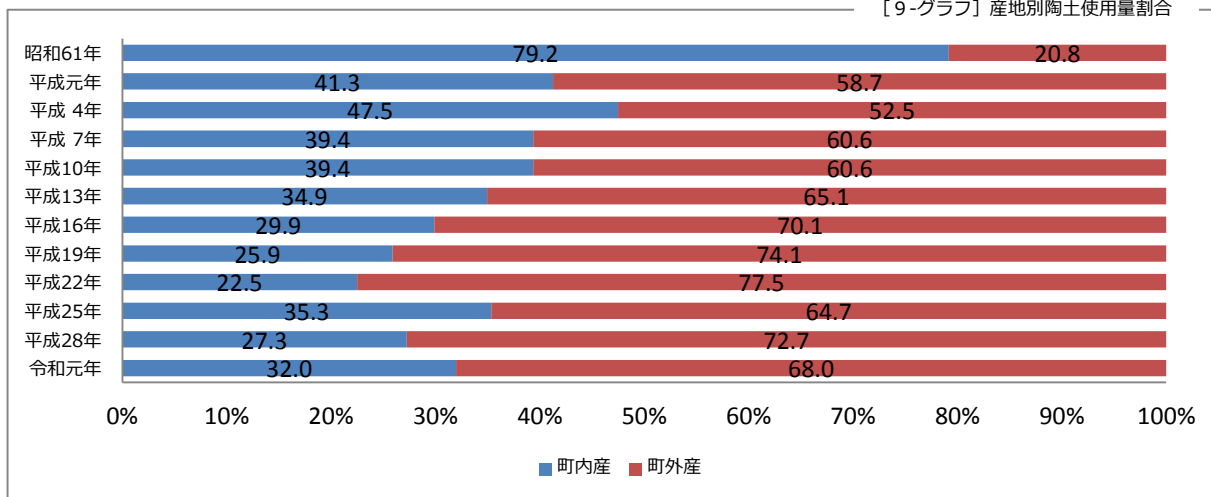
年次	陶土使用事業所数	陶土使用量		
		総数	陶土産地	
			町内産	町外産
昭和 61 年	271	6,206.5	4,914.1	1,292.4
平成 元 年	289	7,213.6	2,975.7	4,237.9
平成 4 年	296	8,217.1	3,902.4	4,314.7
平成 7 年	292	6,072.8	2,390.0	3,682.8
平成 10 年	293	5,119.0	2,014.7	3,104.3
平成 13 年	276	4,361.7	1,523.5	2,838.2
平成 16 年	250	3,605.1	1,077.4	2,527.7
平成 19 年	244	3,468.0	897.6	2,570.4
平成 22 年	224	2,830.2	636.1	2,194.1
平成 25 年	218	2,327.0	822.5	1,504.5
平成 28 年	207	2,204.6	600.8	1,603.8
令和 元 年	185	1,643.8	525.4	1,118.4

* 益子焼協同組合から購入の陶土は町内産とした。

* 各事業所が益子焼協同組合から購入している陶土には約20%程度町外産が混入されているため、実際には町内産陶土が減少し町外産陶土が増加する。

* 陶土使用事業所は、休業中の事業所及び「陶磁器製造業」以外の事業所のうち陶土を使用している事業所があるため、第2表陶磁器製造事業所と一致しない。

【9-グラフ】 産地別陶土使用量割合



10. 成形方法割合別事業所数

陶土使用事業所185事業所のうち手口ク口175事業所と最も多く、押し型115事業所、手びねり71事業所、機械21事業所の順となっており、平成28年と比較すると手口ク口19事業所減、押し型4事業所増、手びねり18事業所減、機械2事業所減、その他4事業所減となっている。成形方法割合別に事業所数をみると、成形割合61%以上が手口ク口99事業所80.5%、押し型12事業所9.8%、手びねり5事業所4.1%、機械6事業所4.9%となっており、手口ク口作りが主な成形方法であることがわかる。

単位：事業所

年次	成形方法		手口ク口	押し型	手びねり	機械	その他
	成形割合						
昭和 61 年	計		258	100	87	40	21
	20 % 以下		21	76	56	6	12
	21 ~ 40 %		21	12	12	8	1
	41 ~ 60 %		25	5	10	9	2
	61 ~ 80 %		61	1	1	12	2
	81 % 以上		130	6	8	5	4
平成 元 年	計		249	102	91	63	23
	20 % 以下		18	73	57	8	7
	21 ~ 40 %		19	18	18	8	5
	41 ~ 60 %		28	6	9	17	2
	61 ~ 80 %		52	2	1	14	5
	81 % 以上		132	3	6	16	4
平成 4 年	計		262	129	117	63	15
	20 % 以下		21	85	76	13	8
	21 ~ 40 %		20	24	20	8	1
	41 ~ 60 %		41	13	14	13	1
	61 ~ 80 %		73	2	1	10	1
	81 % 以上		107	5	6	19	4
平成 7 年	計		261	131	115	57	23
	20 % 以下		26	83	70	12	12
	21 ~ 40 %		16	24	25	8	2
	41 ~ 60 %		43	18	8	11	3
	61 ~ 80 %		79	3	5	13	2
	81 % 以上		97	3	7	13	4
平成 10 年	計		253	132	98	57	40
	20 % 以下		20	85	54	9	26
	21 ~ 40 %		17	27	17	10	3
	41 ~ 60 %		49	13	16	9	3
	61 ~ 80 %		58	3	4	15	2
	81 % 以上		109	4	7	14	6
平成 13 年	計		251	150	115	47	17
	20 % 以下		17	95	79	13	6
	21 ~ 40 %		19	30	20	6	2
	41 ~ 60 %		56	12	10	9	3
	61 ~ 80 %		64	8	4	8	2
	81 % 以上		95	5	2	11	4
平成 16 年	計		239	131	125	47	21
	20 % 以下		18	81	84	12	14
	21 ~ 40 %		15	35	14	8	4
	41 ~ 60 %		49	9	20	10	1
	61 ~ 80 %		62	2	3	7	1
	81 % 以上		95	4	4	10	1
平成 19 年	計		236	120	129	49	11
	20 % 以下		13	62	89	14	5
	21 ~ 40 %		25	37	21	6	4
	41 ~ 60 %		47	13	13	12	1
	61 ~ 80 %		65	6	3	7	0
	81 % 以上		86	2	3	10	1
平成 22 年	計		208	116	107	43	16
	20 % 以下		13	64	64	16	10
	21 ~ 40 %		21	35	26	8	2
	41 ~ 60 %		41	9	10	7	1
	61 ~ 80 %		65	3	6	8	1
	81 % 以上		68	5	1	4	2
平成 25 年	計		207	115	101	31	14
	20 % 以下		18	66	61	11	10
	21 ~ 40 %		20	29	25	10	3
	41 ~ 60 %		32	11	10	3	1
	61 ~ 80 %		62	4	4	3	0
	81 % 以上		75	5	1	4	0
平成 28 年	計		194	111	89	23	16
	20 % 以下		15	55	52	4	12
	21 ~ 40 %		18	29	19	7	1
	41 ~ 60 %		44	15	13	5	1
	61 ~ 80 %		56	6	3	1	0
	81 % 以上		61	6	2	6	2
令和 元 年	計		175	115	71	21	12
	20 % 以下		19	57	41	9	4
	21 ~ 40 %		18	33	13	5	5
	41 ~ 60 %		39	13	12	1	2
	61 ~ 80 %		52	8	2	3	0
	81 % 以上		47	4	3	3	1

* 1つの事業所で複数の手法で成形する場合がある。

1 1. 種類別ロク口数

ロク口使用事業所数は184事業所で、平成28年と比較すると21事業所10.2%減、ロク口基数は117基12.6%減となっている。ロク口数を種類別にみると、電動手ロク口407基49.9%、手ロク口262基32.1%、蹴ロク口84基10.3%、機械ロク口53基6.5%の順となっており、平成28年と比較すると電動手ロク口37基8.3%の減、手ロク口57基17.9%の減、蹴ロク口15基15.1%の減、機械ロク口15基22.1%の減となっている。

1事業所あたり使用しているロク口数は全体で4.4基で、種類別では電動手ロク口2.2基、手ロク口1.4基、蹴ロク口0.5基、機械ロク口0.3基となっている。

【1 1-表】種類別ロク口数

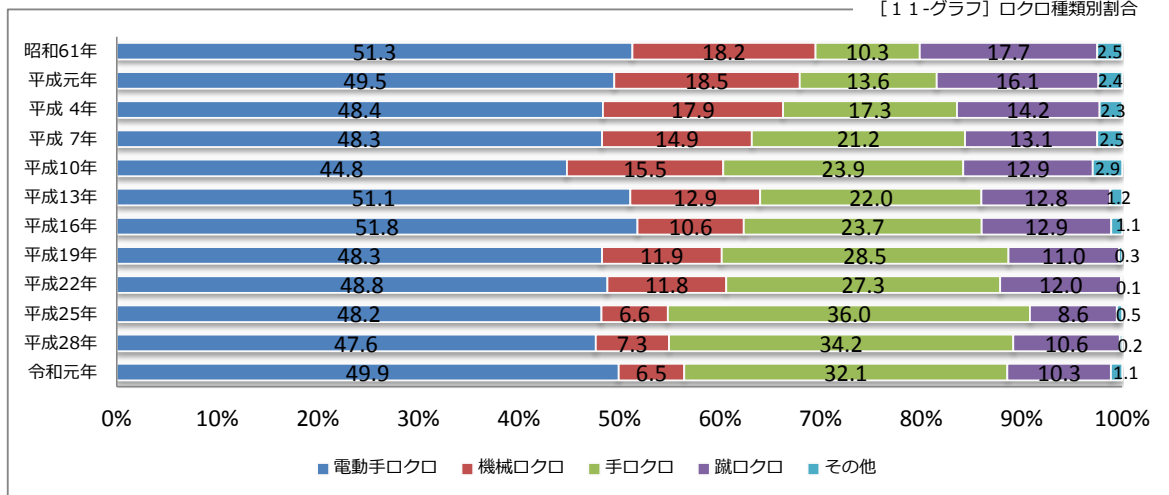
単位：事業所/基

年次	ロク口使用事業所数	ロク口の種類					
		計	電動手ロク口	機械ロク口	手ロク口	蹴ロク口	その他
昭和 61 年	273	889	456	162	92	157	22
平成 元 年	289	970	480	179	132	156	23
平成 4 年	299	1,065	515	191	184	151	24
平成 7 年	291	1,127	544	168	239	148	28
平成 10 年	292	1,132	507	176	270	146	33
平成 13 年	274	1,100	562	142	242	141	13
平成 16 年	268	1,116	578	118	264	144	12
平成 19 年	264	1,220	589	145	348	134	4
平成 22 年	227	998	487	118	272	120	1
平成 25 年	215	1,122	541	74	404	97	6
平成 28 年	205	932	444	68	319	99	2
令和 元 年	184	815	407	53	262	84	9

* ロク口使用事業所数は、陶磁器製造業の事業所のうちロク口を使用していない事業所及び陶磁器小売業のうちロク口を使用している事業所がある。

* その他には、手びねり用のロク口等が含まれている。

【1 1-グラフ】ロク口種類別割合



1 2. 窯の種類別基数及び使用回数

窯の基数を種類別にみると、登窯30基7.6%、灯（重）油窯46基11.6%、ガス窯224基56.7%、電気窯72基18.2%、穴窯10基2.5%、その他13基3.3%になっている。

窯の種類別での平成28年との比較は、登窯10基25%の減、灯（重）油窯11基19.3%の減、ガス窯9基3.9%減、電気窯4基5.9%の増、穴窯10基50%の減、その他は変動なしとなっている。

1基あたりの使用回数は、全体平均で10.4回/基であり、種類別では登窯1.0回/基、灯（重）油窯9.2回/基、ガス窯12.2回/基、電気窯9.1回/基、穴窯0.8回/基、その他20.3回/基となっており、登窯、穴窯の1基あたりの使用回数が少ない。

【1 2 -表】 窯の種類別基数及び使用回数

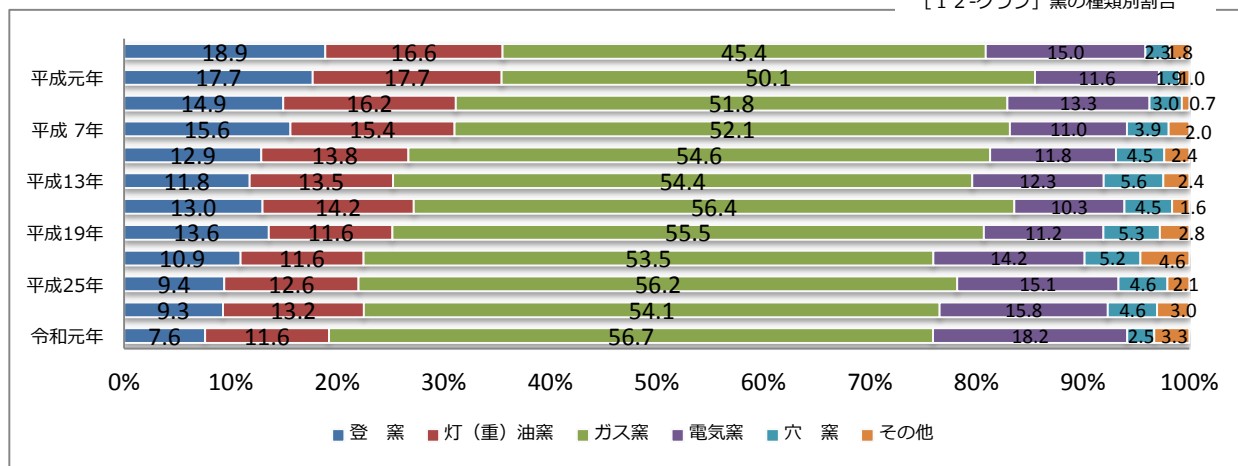
単位：基/回

年次	製造業事業所 (窯所有事業所)	窯の種類・使用回数													
		総 数		登 窯		灯（重）油窯		ガス窯		電気窯		穴 窯		その他	
		基数	回数	基数	回数	基数	回数	基数	回数	基数	回数	基数	回数	基数	回数
昭和 61 年	273	487	8,031	92	214	81	796	221	5,159	73	1,457	11	19	9	386
平成 元 年	265	525	7,846	93	185	93	1,077	263	5,250	61	1,219	10	24	5	91
平成 4 年	297	562	9,710	84	165	91	1,453	291	6,440	75	1,542	17	22	4	88
平成 7 年	289	564	8,970	88	129	87	946	294	6,217	62	1,328	22	30	11	320
平成 10 年	290	551	9,405	71	152	76	554	301	7,095	65	1,064	25	28	13	512
平成 13 年	279	535	7,870	63	101	72	600	291	5,916	66	835	30	35	13	383
平成 16 年	263	493	5,885	64	97	70	453	278	4,331	51	690	22	21	8	293
平成 19 年	261	508	5,211	69	80	59	358	282	3,891	57	600	27	19	14	263
平成 22 年	227	458	4,311	50	129	53	374	245	2,842	65	629	24	16	21	321
平成 25 年	252	436	10,103	41	46	55	891	245	8,131	66	953	20	17	9	65
平成 28 年	207	431	4,224	40	47	57	696	233	2,724	68	707	20	20	13	30
令和 元 年	185	395	4,124	30	31	46	424	224	2,743	72	654	10	8	13	264

* 使用回数は本焼の回数で素焼きの回数は含まない。

* 窯の所有事業所数は陶磁器製造業のうち窯を所有していない事業所及び陶磁器製造業以外の事業所のうち窯を所有している事業所があるため、第2表陶磁器製造業事業所と一致しない。

【1 2 -グラフ】 窯の種類別割合



13. 燃料使用割合別事業所数

製造業事業所183事業所の中で、ガスを使用している事業所は138事業所と最も多く、次いで電気45事業所、薪32事業所、灯(重)油31事業所の順となっている。

使用割合81%~100%の事業所をみると、ガス105事業71.4%、次いで電気22事業所15.0%、灯(重)油15事業所10.2%、薪5事業所3.4%となっており、ガスを使用する事業所の割合が高くなっている。

【13-表】燃料使用割合別事業所数

単位：事業所

年次	燃料の種類 使用割合	燃 料					
		薪	灯(重)油	ガ ス	電 気	混 合	そ の 他
昭和 61 年	計	82	85	165	50	0	0
	20 % 以下	28	22	9	13	0	0
	21 ~ 40 %	5	11	6	9	0	0
	41 ~ 60 %	8	7	10	5	0	0
	61 ~ 80 %	8	8	21	2	0	0
	81 % 以上	33	37	119	21	0	0
平成 元 年	計	77	83	191	45	0	2
	20 % 以下	23	25	16	10	0	2
	21 ~ 40 %	6	9	6	9	0	0
	41 ~ 60 %	8	9	9	5	0	0
	61 ~ 80 %	8	7	20	6	0	0
	81 % 以上	32	33	140	15	0	0
平成 4 年	計	81	82	209	48	0	2
	20 % 以下	34	24	18	13	0	2
	21 ~ 40 %	7	3	9	3	0	0
	41 ~ 60 %	10	8	8	10	0	0
	61 ~ 80 %	9	10	22	5	0	0
	81 % 以上	21	37	152	17	0	0
平成 7 年	計	77	81	204	45	1	4
	20 % 以下	37	22	14	12	1	3
	21 ~ 40 %	6	6	4	8	0	0
	41 ~ 60 %	9	6	14	4	0	0
	61 ~ 80 %	7	6	21	6	0	0
	81 % 以上	18	41	151	15	0	1
平成 10 年	計	75	74	204	48	2	5
	20 % 以下	32	20	9	14	1	5
	21 ~ 40 %	6	8	5	6	0	0
	41 ~ 60 %	11	6	15	7	1	0
	61 ~ 80 %	9	2	14	3	0	0
	81 % 以上	17	38	161	18	0	0
平成 13 年	計	69	67	205	47	0	2
	20 % 以下	34	21	13	15	0	2
	21 ~ 40 %	4	9	7	5	0	0
	41 ~ 60 %	5	4	9	4	0	0
	61 ~ 80 %	8	1	19	4	0	0
	81 % 以上	18	32	157	19	0	0
平成 16 年	計	66	66	194	37	0	2
	20 % 以下	29	23	10	7	0	2
	21 ~ 40 %	6	8	5	4	0	0
	41 ~ 60 %	8	4	14	6	0	0
	61 ~ 80 %	4	2	19	5	0	0
	81 % 以上	19	29	146	15	0	0
平成 19 年	計	67	54	194	40	0	0
	20 % 以下	33	11	10	6	0	0
	21 ~ 40 %	4	10	7	7	0	0
	41 ~ 60 %	7	4	14	5	0	0
	61 ~ 80 %	5	3	14	2	0	0
	81 % 以上	18	26	149	20	0	0
平成 22 年	計	55	45	168	41	1	3
	20 % 以下	23	12	8	12	1	3
	21 ~ 40 %	5	4	10	3	0	0
	41 ~ 60 %	6	3	9	4	0	0
	61 ~ 80 %	6	3	19	3	0	0
	81 % 以上	15	23	122	19	0	0
平成 25 年	計	40	38	163	46	1	0
	20 % 以下	12	6	11	14	1	0
	21 ~ 40 %	6	4	5	2	0	0
	41 ~ 60 %	6	3	11	6	0	0
	61 ~ 80 %	3	1	15	1	0	0
	81 % 以上	13	24	121	23	0	0
平成 28 年	計	46	43	150	47	0	0
	20 % 以下	17	9	8	12	0	0
	21 ~ 40 %	4	4	8	7	0	0
	41 ~ 60 %	7	2	15	7	0	0
	61 ~ 80 %	6	4	16	1	0	0
	81 % 以上	12	24	103	20	0	0
令和 元 年	計	32	31	138	45	1	0
	20 % 以下	15	6	9	13	1	0
	21 ~ 40 %	4	3	5	2	0	0
	41 ~ 60 %	5	5	2	3	0	0
	61 ~ 80 %	3	2	17	5	0	0
	81 % 以上	5	15	105	22	0	0

*1事業所で薪の種類等により燃料を併用しているため、製造業事業所数と一致しない。

14. 総販売額別事業所数

販売額別に事業所数をみると、100万未満55事業所で全体の26.6%、100万以上300万未満75事業所36.2%、300万以上500万未満27事業所13.0%、500万以上1,000万未満22事業所10.6%、1,000万以上3,000万未満15事業所7.2%、3,000万以上5,000万未満5事業所2.4%、5,000万以上1億未満2事業所1.0%、1億以上6事業所2.9%となっている。

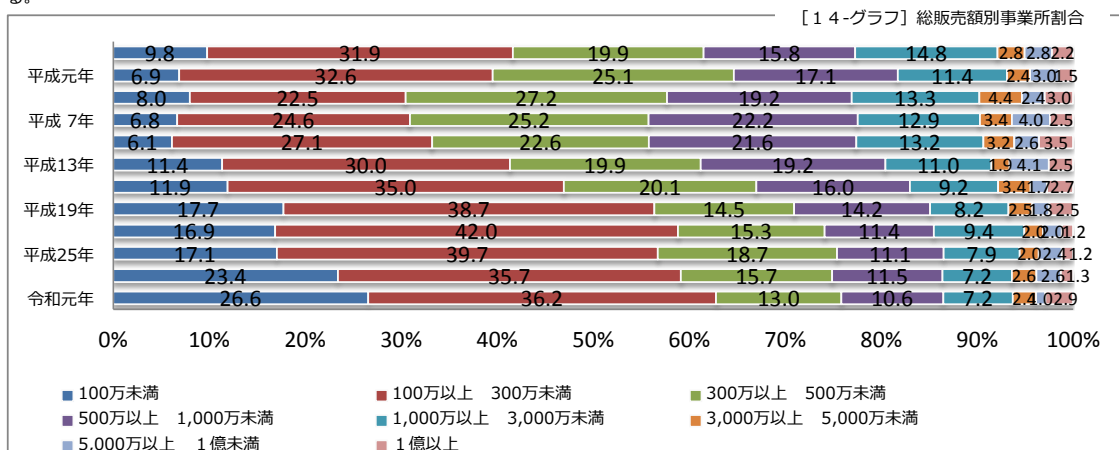
総販売額の合計は、10年95億1,412万円、13年63億6,115万円、16年51億5,232万円、19年43億6,842万円、22年は29億4,542万円、25年は32億528万円、28年は29億2,092万円、令和元年は23億483万円となっている。

[14-表] 総販売額別事業所数

単位：事業所

年次	経営組織	計	販売額							
			100万未満	100万以上 300万未満	300万以上 500万未満	500万以上 1,000万未満	1,000万以上 3,000万未満	3,000万以上 5,000万未満	5,000万以上 1億未満	1億以上
昭和61年	計	317	31	101	63	50	47	9	9	7
	陶磁器製造業	245	22	89	51	40	30	5	X	X
	陶磁器小売業	58	X	9	X	X	14	4	X	X
	その他	14	X	3	X	X	3	0	X	X
平成元年	計	334	23	109	84	57	38	8	10	5
	陶磁器製造業	268	13	94	73	51	23	X	6	X
	陶磁器小売業	51	X	12	X	X	11	X	X	X
	その他	15	X	3	X	X	4	0	X	X
平成4年	計	338	27	76	92	65	45	15	8	10
	陶磁器製造業	296	21	70	88	62	34	10	X	4
	陶磁器小売業	29	X	6	X	X	8	X	X	3
	その他	13	X	0	X	X	3	X	0	3
平成7年	計	325	22	80	82	72	42	11	13	8
	陶磁器製造業	290	22	73	76	68	33	7	8	3
	陶磁器小売業	25	X	X	X	X	X	4	X	X
	その他	15	X	X	X	X	X	X	X	X
平成10年	計	310	19	84	70	67	41	10	8	11
	陶磁器製造業	269	16	79	67	55	35	6	8	3
	陶磁器小売業	29	3	5	3	5	6	4	0	3
	その他	12	X	X	X	X	X	X	0	X
平成13年	計	317	36	95	63	61	35	6	13	8
	陶磁器製造業	280	30	90	63	53	27	4	8	5
	陶磁器小売業	29	6	5	0	3	8	2	2	3
	その他	8	X	0	X	X	X	X	X	X
平成16年	計	294	35	103	59	47	27	10	5	8
	陶磁器製造業	267	35	95	55	43	21	5	X	X
	陶磁器小売業	27	X	X	X	X	X	X	X	X
	その他	0	X	X	X	X	X	X	X	X
平成19年	計	282	50	109	41	40	23	7	5	7
	陶磁器製造業	252	45	103	41	36	18	4	X	X
	陶磁器小売業	30	5	X	X	X	X	3	X	X
	その他	0	0	X	X	X	X	0	X	X
平成22年	計	255	43	107	39	29	24	5	5	3
	陶磁器製造業	228	37	100	39	24	15	X	X	X
	陶磁器小売業	27	6	X	X	X	X	X	X	X
	その他	0	0	X	0	X	X	0	X	0
平成25年	計	252	43	100	47	28	20	5	6	3
	陶磁器製造業	219	38	92	45	23	12	X	X	X
	陶磁器小売業	27	X	X	X	5	7	X	X	X
	その他	6	X	X	X	0	3	X	X	X
平成28年	計	235	55	84	37	27	17	6	6	3
	陶磁器製造業	203	48	80	33	21	11	6	3	X
	陶磁器小売業	25	5	3	X	6	6	0	X	X
	その他	7	X	X	X	0	0	0	X	0
令和元年	計	207	55	75	27	22	15	5	2	6
	陶磁器製造業	182	52	68	25	18	11	3	X	3
	陶磁器小売業	19	X	5	X	4	4	X	X	3
	その他	6	X	X	X	0	0	X	X	0

* 事業所数が1又は2の場合、これらに関する数字はそのままあげると事業所の秘密が漏れるおそれがあるので、秘匿すべき数字をXで示し秘匿する。



15. 販売方法（卸売・小売）割合別事業所数

益子焼関係全事業所208事業所のうち、販売方法別に卸売販売161事業所77.4%、小売販売171事業所82.2%となっており、208事業所中124事業所60.0%は卸売・小売の併用販売方法をとっている。平成28年との比較においては卸売販売20事業所減、小売販売15事業所減となっている。

卸売100%の事業所は37事業所あり、製造業34事業所、その他3事業所となっている。

小売100%の事業所は47事業所あり、製造業33事業所、小売業11事業所、その他3事業所となっている。

【15-表】卸売・小売割合別事業所数

単位：事業所

年次	事業所数 割合	全事業所数	卸売・小売販売 換算事業所数	販売方法			
				卸売	内、 卸売100%	小売	内、 小売100%
昭和 61 年	計	329	474	291	-	183	-
	20%以下	-	98	17	-	81	-
	21~40%	-	34	12	-	22	-
	41~60%	-	58	30	-	28	-
	61~80%	-	60	42	-	18	-
	81%以上	-	224	190	-	34	-
平成 元 年	計	340	491	297	-	194	-
	20%以下	-	104	10	-	94	-
	21~40%	-	39	21	-	18	-
	41~60%	-	55	28	-	27	-
	61~80%	-	46	31	-	15	-
	81%以上	-	247	207	-	40	-
平成 4 年	計	349	485	312	-	173	-
	20%以下	-	98	17	-	81	-
	21~40%	-	37	12	-	25	-
	41~60%	-	42	22	-	20	-
	61~80%	-	41	30	-	11	-
	81%以上	-	267	231	-	36	-
平成 7 年	計	344	495	304	-	191	-
	20%以下	-	108	20	-	88	-
	21~40%	-	42	17	-	25	-
	41~60%	-	41	22	-	19	-
	61~80%	-	64	41	-	23	-
	81%以上	-	240	204	-	36	-
平成 10 年	計	341	506	304	-	202	-
	20%以下	-	122	33	-	89	-
	21~40%	-	40	10	-	30	-
	41~60%	-	52	29	-	23	-
	61~80%	-	58	40	-	18	-
	81%以上	-	234	192	-	42	-
平成 13 年	計	341	493	284	-	209	-
	20%以下	-	122	28	-	94	-
	21~40%	-	33	9	-	24	-
	41~60%	-	63	35	-	28	-
	61~80%	-	59	42	-	17	-
	81%以上	-	216	170	-	46	-
平成 16 年	計	335	465	259	-	206	-
	20%以下	-	114	34	-	80	-
	21~40%	-	33	13	-	20	-
	41~60%	-	54	27	-	27	-
	61~80%	-	61	40	-	21	-
	81%以上	-	203	145	-	58	-
平成 19 年	計	328	468	253	-	215	-
	20%以下	-	115	49	-	66	-
	21~40%	-	34	13	-	21	-
	41~60%	-	55	29	-	26	-
	61~80%	-	66	35	-	31	-
	81%以上	-	198	127	-	71	-
平成 22 年	計	302	431	230	-	201	-
	20%以下	-	102	52	-	50	-
	21~40%	-	49	23	-	26	-
	41~60%	-	51	27	-	24	-
	61~80%	-	73	34	-	39	-
	81%以上	-	156	94	-	62	-
平成 25 年	計	252	404	203	51	201	49
	20%以下	-	97	45	-	52	-
	21~40%	-	37	17	-	20	-
	41~60%	-	47	25	-	22	-
	61~80%	-	65	34	-	31	-
	81%以上	-	158	82	51	76	49
平成 28 年	計	236	367	181	50	186	55
	20%以下	-	84	40	-	44	-
	21~40%	-	29	14	-	15	-
	41~60%	-	49	25	-	24	-
	61~80%	-	45	22	-	23	-
	81%以上	-	160	80	50	80	55
令和 元 年	計	208	332	161	37	171	47
	20%以下	-	83	37	-	46	-
	21~40%	-	29	14	-	15	-
	41~60%	-	34	17	-	17	-
	61~80%	-	45	24	-	21	-
	81%以上	-	141	69	37	72	47

* 事業所数は「事業所の種類」に関係なく販売する事業所である。

16. 販売先割合別事業所数

益子焼関係全事業所208事業所のうち、販売先別に町内172事業所82.7%、県内111事業所53.4%、関東127事業所61.1%、関西30事業所14.4%、東北44事業所21.2%、国外24事業所11.5%の順となっている。

販売先を平成28年と比較すると、町内販売42事業所19.6%減、県内10事業所9.9%増、関東29事業所18.6%減、関西2事業所6.2%減、東北19事業所30.2%減、国外7事業所41.2%増、その他1事業所3.0%増となっている。

【16-表】小売割合別事業所数

単位：事業所

年次	販売先割合	全事業所数	町内	県内	県外				国外
					関東	関西	東北	その他	
昭和 61 年	計	329	251	102	153	37	37	22	5
	20%以下	-	20	68	69	34	31	22	-
	21~40%	-	18	18	23	2	2	0	-
	41~60%	-	28	7	37	0	1	0	-
	61~80%	-	33	3	9	0	1	0	-
81%以上	-	152	6	15	1	2	0	-	
平成 元 年	計	340	266	88	134	30	25	17	6
	20%以下	-	20	52	54	25	25	16	-
	21~40%	-	20	22	21	3	3	1	-
	41~60%	-	25	5	35	1	0	0	-
	61~80%	-	25	8	16	0	0	0	-
81%以上	-	176	1	8	1	0	0	-	
平成 4 年	計	349	277	109	168	43	35	19	2
	20%以下	-	26	71	89	36	31	16	-
	21~40%	-	12	17	30	5	4	3	-
	41~60%	-	30	8	26	1	0	0	-
	61~80%	-	44	7	11	0	0	0	-
81%以上	-	165	6	12	1	0	0	-	
平成 7 年	計	344	270	110	159	55	58	28	5
	20%以下	-	28	74	75	50	51	24	-
	21~40%	-	12	19	30	5	7	4	-
	41~60%	-	33	8	28	0	0	0	-
	61~80%	-	48	4	18	0	0	0	-
81%以上	-	149	5	8	0	0	0	-	
平成 10 年	計	341	297	133	183	54	60	36	5
	20%以下	-	38	78	95	47	55	31	-
	21~40%	-	21	27	41	6	4	4	-
	41~60%	-	46	13	24	1	1	0	-
	61~80%	-	49	10	12	0	0	0	-
81%以上	-	143	5	11	0	0	1	-	
平成 13 年	計	341	264	101	155	37	47	21	6
	20%以下	-	31	45	65	33	34	19	-
	21~40%	-	8	22	31	4	10	2	-
	41~60%	-	31	19	22	0	3	0	-
	61~80%	-	48	5	24	0	0	0	-
81%以上	-	146	10	13	0	0	0	-	
平成 16 年	計	335	225	85	121	26	31	19	7
	20%以下	-	14	45	59	23	25	16	-
	21~40%	-	16	14	25	2	4	2	-
	41~60%	-	30	10	20	0	2	0	-
	61~80%	-	48	3	9	0	0	0	-
81%以上	-	117	13	8	1	0	1	-	
平成 19 年	計	328	251	149	191	48	66	38	8
	20%以下	-	45	80	84	43	55	32	-
	21~40%	-	21	31	49	5	10	5	-
	41~60%	-	43	24	30	0	0	1	-
	61~80%	-	41	10	24	0	0	0	-
81%以上	-	101	4	4	0	1	0	-	
平成 22 年	計	-	219	117	168	39	73	42	8
	20%以下	-	46	66	69	35	64	39	-
	21~40%	-	14	28	43	4	7	1	-
	41~60%	-	28	10	26	0	2	1	-
	61~80%	-	50	7	20	0	0	0	-
81%以上	-	81	6	10	0	0	1	-	
平成 25 年	計	252	217	121	160	34	66	35	12
	20%以下	-	50	58	60	31	57	33	8
	21~40%	-	23	37	45	3	7	1	2
	41~60%	-	28	17	28	0	2	0	2
	61~80%	-	35	2	23	0	0	0	-
81%以上	-	81	7	4	0	0	1	-	
平成 28 年	計	236	214	101	156	32	63	33	17
	20%以下	-	45	50	50	28	56	29	16
	21~40%	-	18	20	48	4	5	2	1
	41~60%	-	38	26	33	0	2	1	0
	61~80%	-	30	1	13	0	0	0	0
81%以上	-	83	4	12	0	0	1	0	
令和 元 年	計	208	172	111	127	30	44	34	24
	20%以下	-	40	55	47	29	36	31	21
	21~40%	-	12	28	35	1	7	3	1
	41~60%	-	19	18	26	0	1	0	1
	61~80%	-	33	3	10	0	0	0	0
81%以上	-	68	7	9	0	0	0	1	

* 事業所数は「事業所の種類」に関係なく販売する事業所である。

* 来客に販売した販売先は町内とした。

* 1つの事業所で複数の地域に販売する場合がある。

17. 自家販売店舗数

陶磁器製造業183事業所のうち自家販売店を所有する事業所は44事業所で24.0%を占め、1事業所あたり1.1店舗で、平成28年と比較すると店舗所有事業所は10事業所20.0%減少、店舗数は9店舗17.0%減少している。

店舗数を地域別にみると、44店舗のうち全てが町内にあり、100.0%を占めている。

陶磁器小売業19事業所とあわせると、町内にはおおよそ63店舗の益子焼小売事業所があることがわかる。

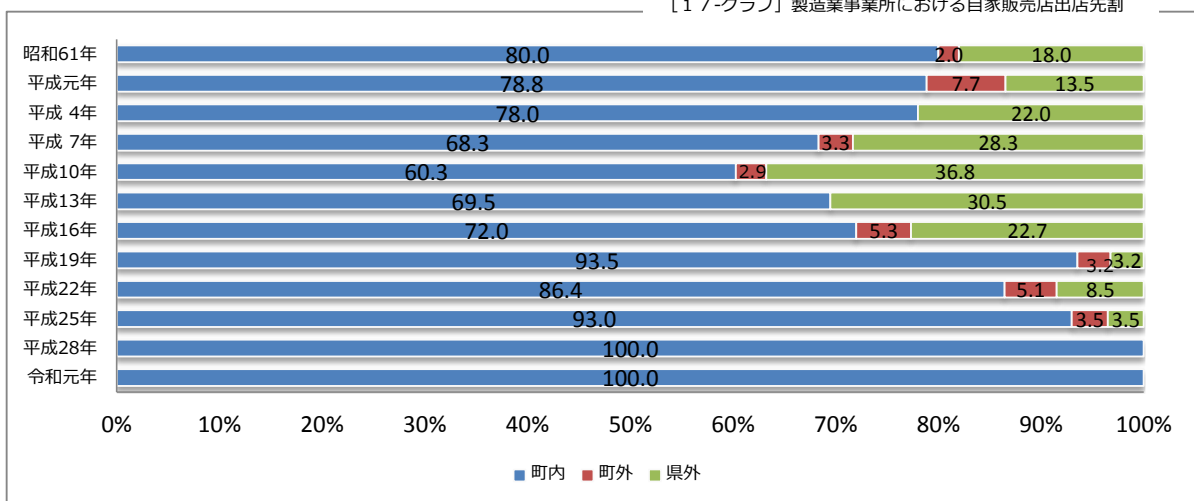
【17-表】自家販売店舗数

単位：店舗（事業所）

年次	陶磁器製造業 事業所数	店舗所有 事業所数	出店域				町内益子焼小売事業所数		
			出店毎 店舗数計	町内	町外	県外	計	製造業町内 自家販売店舗 (再掲)	陶磁器小売業 事業所数
昭和61年	254	32	50	40	1	9	99	40	59
平成元年	273	41	52	41	4	7	92	41	51
平成4年	305	37	50	39	0	11	70	39	31
平成7年	302	33	60	41	2	17	68	41	27
平成10年	300	36	68	41	2	25	70	41	29
平成13年	304	31	59	41	0	18	70	41	29
平成16年	299	45	75	54	4	17	82	54	28
平成19年	286	53	62	58	2	2	91	58	33
平成22年	262	47	59	51	3	5	84	51	33
平成25年	219	46	57	53	2	2	80	53	27
平成28年	204	50	53	53	0	0	78	53	25
令和元年	183	40	44	44	0	0	63	44	19

* 店舗所有事業所数は「陶磁器製造業」のうち自家販売店舗を有している事業所である。

【17-グラフ】製造業事業所における自家販売店出店先割



令和元年益子焼統計調査

この調査は、課税など統計以外の目的には使用しませんので、ありのままを記入してください。

調 査 票

※必ず黒のペン又は、ボールペンで記入してください。

調査日：令和元年12月31日

益子町

ふりがな	代表者氏名													
① 事業所の名称	電話 ()													
② 事業所所在地	益子町	自治会名												
③ 経営組織	1 個人経営 2 株式会社 3 有限会社 4 その他 ()													
④ 開設時期	1 明治以前 2 明治 3 大正 4 昭和 年 5 平成 年 6 令和 元年 ※「昭和・平成」については開設年を記入													
⑤ 事業種別	1 陶磁器製造業	製品名（製造業について）			販売品名（卸売・小売業について）									
	2 陶磁器卸売業	1		1									
	3 陶磁器小売業	2		2									
	4 陶磁器粘土採掘	3		3									
	5 その他 ()				4 他産地製品 ()									
⑥ 従業者数 ※ () 内は外国人の再掲を記入する	1 個人業主 2 家族従業者 3 有給役員 4 常時雇用者 5 臨時雇用者 ▶ 計 単位：人													
	男	()	()	()	()	()	▶ 男女計							
	女	()	()	()	()	()								
	▶ 20歳未満 ▶ 20～29歳 ▶ 30～39歳 ▶ 40～49歳 ▶ 50～59歳 ▶ 60歳以上 ▶ 計													
男	()	()	()	()	()	()								
女	()	()	()	()	()	()								
⑦ 陶土使用量	1 町内産	t/年	2 町外産	t/年	▶ 計	t/年								
⑧ 成形	1 ロク口作り	%	2 押し型作り	%	3 手びねり作り	%	4 機械作り	%	5 その他 ()	%	▶ 計	100 %		
⑨ ロク口数	1 電動ロク	台	2 機械ロク	台	3 手ロク	台	4 蹴ロク	台	5 その他 ()	台	▶ 計	台		
⑩ 窯の種類及び使用回数	1 登窯	基	2 灯(重)油窯	基	3 ガス窯	基	4 電気窯	基	5 穴窯	基	6 その他	基	▶ 計	
		回	回	回	回	回	回	回	回	回	回	回		
⑪ 燃料 ※ 使用量もしくは窯の回転数割合	1 薪	%	2 灯(重)油	%	3 ガス	%	4 電気	%	5 混合	%	6 その他	%	▶ 計	100 %
⑫ 総販売額	万円													
⑬ 販売方法	1 卸売	%	2 小売	%										
⑭ 販売先	1 町内	%	2 県内	%	3 県外									
	() %	() %	() %	関東	() %	4 国外	() %							
				関西	() %	() %								
				東北	() %	その他	() %							
※⑬販売方法が「2小売」の場合は () 内に記入する														
⑮ 自家販売店の有無	1 有	町内	店	2 無										
		町外	店	県外	店									

製造業事業所のみ記入ください

製造業事業所のみ記入

調査区番号

事業所番号