

# 益子町の給与・定員管理等について

## 1 総括

### (1) 人件費の状況（普通会計決算）

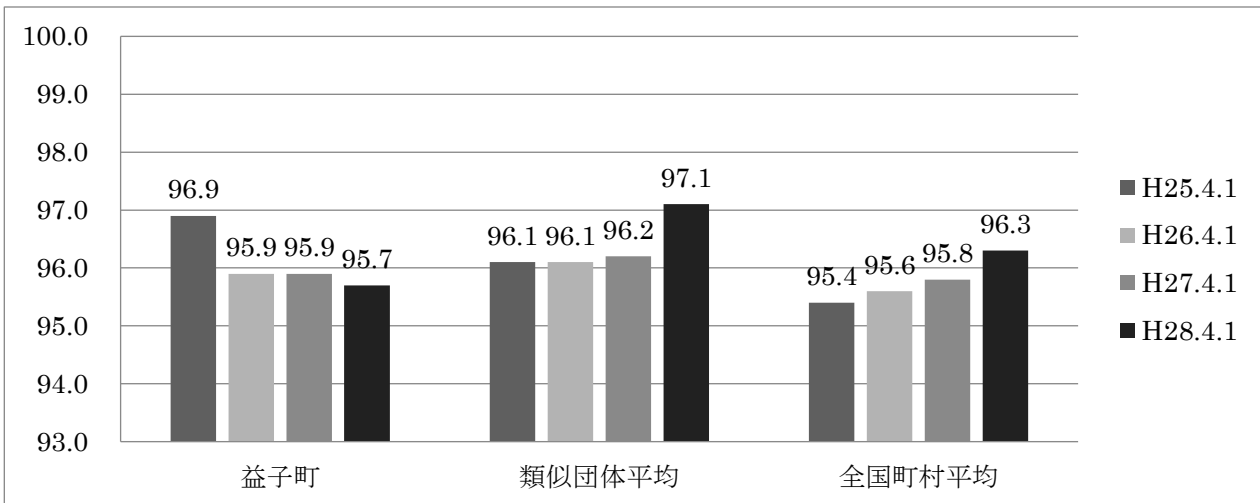
区 分	住民基本台帳人口 (29年1月1日)	歳 出 額 A	実質収支	人 件 費 B	人件費率 B/A	(参考) 26年度の人件費率
27年度	人 23,779	千円 8,032,025	千円 341,594	千円 1,289,678	% 16.1	% 16.0

### (2) 職員給与費の状況（普通会計決算）

区 分	職員数 A	給 与 費				(参考)一人当た り給与費 B/A	(参考)類似団 体平均一人当 たり給与費
		給 料	職員手当	期末・勤勉手当	計 B		
27年度	人 135	千円 517,268 (477,835)	千円 63,283 (60,661)	千円 184,601 (178,837)	千円 765,152 (717,333)	千円 5,668 (5,314)	千円 5,480

- (注) 1 特別会計（公共下水道事業特別会計（2人）、農業集落排水事業特別会計（1人）、国民健康保険特別会計（5人）、後期高齢者医療特別会計（1人）および介護保険特別会計（6人）に係る職員数ならびに給与費は含まれていない。また、町長、副町長および教育長の給与費も含まれていない。
- 2 職員手当には退職手当を含まない。
- 3 「職員数」は平成27年4月1日現在の一般職員数（教育長は含まない）である。
- 4 「給与費」および「一人当たりの給与費」について、地方財政状況調査に基づくため一般職員ではない臨時職員（25人）の給与も含まれている。そのため、一般職員135人における「給与費」および「一人当たりの給与費」を（ ）書きとした。
- 5 「類似団体平均一人当たり給与費」とは、人口規模、産業構造が類似している団体の給与費を単純平均したものである。

### (3) ラスパイレス指数の状況



- (注) 1 ラスパイレス指数とは、全地方公共団体の一般行政職の給料月額を同一の基準で比較するため、国の職員数（構成）を用いて、学歴や経験年数の差による影響を補正し、国の行政職俸給表（一）適用職員の俸給月額を100として計算した指数。
- 2 類似団体平均とは、人口規模、産業構造が類似している団体のラスパイレス指数を単純平均したものである。
- 3 平成25年は、国家公務員の時限的な（2年間）給与改定・臨時特例法による給与減額措置がないとした場合の値である。

#### (4) 給与改定の状況

益子町では人事委員会を設置していないため、人事院の勧告に準じた給与改定を行っている。

① 月例給 国の給料表の改定と同様に増額改定（国の改定率：0.17%）

② 特別給（期末・勤勉手当） 4.20月→4.30月（国と同様）

（注）28年度は人事院勧告により28年4月1日にさかのぼって月例給及び特別給の増額改定があったため、改定後の数値を記載している。

#### (5) 給与制度の総合的見直しの実施状況について

##### ① 給料表の見直し

（給料表の改定実施時期）27年4月1日

（内容）一般職の給料表について、国の見直し内容を踏まえ、給料表水準を平均1.7%引下げ、1級の全号給及び2級の初号から12号給までは引下げなし。3級以上の級の高位号給は50歳台後半層における公民の給与差を考慮して最大4%程度引下げ。激変緩和のため、3年間（平成30年3月31日まで）の経過措置（現給保障）を実施。また、40歳台や50歳台前半層の勤務成績に応じた昇給機会の観点から5級及び6級にそれぞれ8号給の増設。

また、他の給料表（単純労務職）についても、一般職給料表との均衡を踏まえて見直しを実施。

##### ② その他の見直し内容

管理職員特別勤務手当について、国と同様に見直しを実施。（27年4月1日実施）

#### (6) 特記事項

① 25年7月1日から26年3月31日までの間、国の要請を踏まえた減額措置の取組として、給料表及び職務の級ごとに、一般職では3～5級：4.80%、6級：6.95%、7級：8.24%減額措置を実施。（単純労務職においても実施。）

## 2 職員の平均給与月額、初任給等の状況

### (1) 職員の平均年齢、平均給料月額及び平均給与月額の状況（28年4月1日現在）

#### ① 一般行政職

区分	平均年齢	平均給料月額	平均給与月額	平均給与月額 (国比較ベース)
益子町	40.3歳	299,600円	333,098円	315,461円
栃木県	43.3歳	339,203円	415,696円	371,077円
国	43.6歳	331,816円	—	410,984円
類似団体	41.2歳	306,752円	361,690円	335,024円

② 技能労務職

区 分	公 務 員					民 間			参考 A/B
	平均 年齢	職員数	平均給料 月額	平均給与 月額(A)	平均給与 月額 (国比較ベース)	対応する民間 の類似職種	平均 年齢	平均給与 月額(B)	
益子町	53.2 歳	9 人	303,80(円)	319,95(円)	311,40(円)	—	— 歳	— 円	—
うち用務員	57.5 歳	5人未満人	315,90(円)	322,73(円)	320,23(円)	用務員	55.2 歳	199,90(円)	1.61
うち自動車運転手	* 歳	* 人	* 円	* 円	* 円	自家用自動車運転	56.9 歳	232,80(円)	*
うちその他	49.8 歳	5 人	293,10(円)	311,88(円)	300,30(円)	—	— 歳	— 円	—
栃木県	52.0 歳	269 人	344,90(円)	394,43(円)	371,09(円)	—	— 歳	— 円	—
国	50.4 歳	2,876 人	287,44(円)	— 円	329,35(円)	—	— 歳	— 円	—
類似団体	50.5 歳	12 人	278,29(円)	299,08(円)	289,97(円)	—	— 歳	— 円	—

区 分	参 考		
	年収ベース(試算値)の比較		
	公務員(C)	民間(D)	C/D
益子町	5,176,77 円	— 円	—
うち用務員	5,257,29 円	2,732,90 円	1.92
うち自動車運転手	* 円	3,059,90 円	*
うちその他	5,029,66 円	— 円	—

- (注) 1 「平均給料月額」とは、28年4月1日現在における各職種ごとの職員の基本給の平均である。
- 2 「平均給与月額」とは、給料月額と毎月支払われる扶養手当、地域手当、住居手当、時間外勤務手当などのすべての諸手当の額を合計したものであり、地方公務員給与実態調査において明らかにされているものである。  
また、「平均給与月額(国比較ベース)」は、比較のため、国家公務員と同じベース(=時間外勤務手当等を除いたもの)で算出している。
- 3 「平均年齢」は、10進法による表記である。
- 4 技能労務職の表における注意点  
①民間データは、賃金構造基本統計調査において公表されているデータを使用している(25～27年の3カ年の平均)。  
②技能労務職の職種と民間の職種等の比較にあたり、年齢、業務内容、雇用形態等の点において完全に一致しているものではない。  
③年収ベースの「公務員(C)」および「民間(D)」のデータは、それぞれ平均給与月額(A)および(B)を1.2倍したものに、公務員においては前年度に支給された期末・勤勉手当、民間においては前年に支給された年間賞与の額を加えた試算値である。
- 5 個人情報保護の観点から、対象となる職員数が1～2人の場合はアスタリスク(\*)とし、3～4人の場合は「5人未満」として記載している(その他、数値のない欄については、すべてハイフン(-)としている)。

(2) 職員の初任給の状況(28年4月1日現在)

区 分		益子町	栃木県	国
一般行政職	大学卒	166,100円	183,300円	176,700円
	高校卒	144,600円	149,000円	144,600円
技能労務職	高校卒	142,000円	146,700円	—
	中学卒	134,000円	134,000円	—

(3) 職員の経験年数別・学歴別平均給料月額の状況(28年4月1日現在)

区 分		経験年数10年	経験年数20年	経験年数25年	経験年数30年
一般行政職	大学卒	251,560 円	354,967 円	374,775 円	406,240 円
	高校卒	— 円	— 円	326,600 円	— 円
技能労務職	高校卒	— 円	— 円	— 円	— 円
	中学卒	— 円	— 円	— 円	— 円

- (注) 1 近似のデータがない場合はハイフン(-)、該当者が1～2人となるデータについてはアスタリスク(\*)としている。
- 2 一般行政職(大学卒)において「経験年数10年」の職員は経験年数 9年～11年の平均

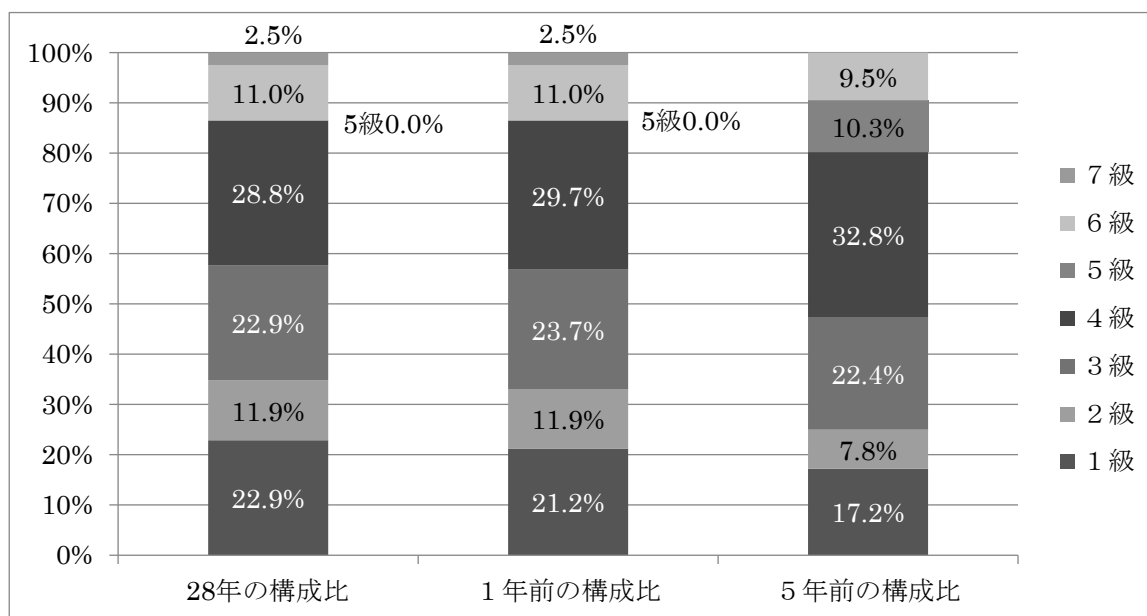
- 値となっている。
- 3 一般行政職（大学卒）において「経験年数25年」の職員は経験年数25年～26年の平均値となっている。
  - 4 一般行政職（大学卒）において「経験年数30年」の職員は経験年数29年～31年の平均値となっている。
  - 5 一般行政職（高校卒）において「経験年数25年」の職員は経験年数24年～26年の平均値となっている。

### 3 一般行政職の級別職員数等の状況

#### (1) 一般行政職の級別職員数及び給料表の状況（28年4月1日現在）

区分	標準的な職務内容	職員数	構成比	1号給の給料月額	最高号給の給料月額
7級	部長	3人	2.5%	361,300円	443,700円
6級	課長・局長・主幹	13人	11.0%	317,000円	409,000円
5級	副主幹	0人	0.0%	286,200円	391,800円
4級	係長・主査	34人	28.8%	259,900円	379,800円
3級	主査・主任	27人	22.9%	226,400円	348,800円
2級	主任	14人	11.9%	190,200円	303,000円
1級	主事・技師・主事補・技師補	27人	22.9%	140,100円	246,100円

- (注) 1 益子町一般職員の給与に関する条例に基づく給料表の級区分による、地方公務員給与実態調査でいうところの一般行政職員のための職員数である。
- 2 「標準的な職務内容」とは、それぞれの級に該当する代表的な職務である。



#### (2) 昇給への勤務成績の反映状況

平成28年4月2日から平成29年4月1日 までにおける運用	益子町		国	
	管理職員	一般職員	特定管理職員	一般職員
イ 人事評価を実施した	○	○	○	○
標準に加え、上位及び下位の区分も適用	○	○	○	○

## 4 職員の手当の状況

### (1) 期末手当・勤勉手当

益子町	栃木県	国
1人当たり平均支給額(27年度) 1,338千円	1人当たり平均支給額(27年度) 1,674千円	—
(27年度支給割合) 期末手当 2.60月分 勤勉手当 1.60月分 (1.45)月分 (0.75)月分	(27年度支給割合) 期末手当 2.60月分 勤勉手当 1.60月分 (1.45)月分 (0.75)月分	(27年度支給割合) 期末手当 2.60月分 勤勉手当 1.60月分 (1.45)月分 (0.75)月分
(加算措置の状況) 職制上の段階、職務の級等による加算措置 ・役職加算 5～15%	(加算措置の状況) 職制上の段階、職務の級等による加算措置 ・役職加算 5～20% ・管理職加算 15～22%	(加算措置の状況) 職制上の段階、職務の級等による加算措置 ・役職加算 5～20% ・管理職加算 10～25%

(注) ( )内は、再任用職員に係る支給割合である。

### ○ 勤勉手当への勤務成績の反映状況(一般行政職)

平成28年度中における運用	益子町		国	
	管理職員	一般職員	特定管理職員	一般職員
イ 人事評価を実施した	○	○	○	○
標準に加え、上位及び下位の成績率も適用			○	○
標準の成績率のみ適用	○	○		

### (2) 退職手当(28年4月1日現在)

益子町	国
(支給率) 自己都合 20.445月分 応募認定・定年 25.55625月分 勤続20年 20.445月分 勤続25年 29.145月分 勤続35年 41.325月分 最高限度額 49.59月分	(支給率) 自己都合 20.445月分 応募認定・定年 25.55625月分 勤続20年 20.445月分 勤続25年 29.145月分 勤続35年 41.325月分 最高限度額 49.59月分
その他の加算措置 定年前早期退職特例措置(2～20%加算) 退職時特別昇給 なし	その他の加算措置 定年前早期退職特例措置(2～45%加算)
1人当たり平均支給額 3,553千円	23,551千円

(注) 退職手当の1人当たり平均支給額は、27年度に退職した職員に支給された平均額である。

### (3) 地域手当(28年4月1日現在)

益子町では、地域手当の支給対象地域ではないため支給実績なし。

(4) 特殊勤務手当（28年4月1日現在）

支給実績（27年度決算）		0 千円		
支給職員1人当たり平均支給年額（27年度決算）		0 円		
職員全体に占める手当支給職員の割合（27年度）		0 %		
手当の種類（手当数）		3		
手当の名称	主な支給対象職員	主な支給対象業務	支給実績 (27年度決算)	左記職員に 対する支給単価
	感染症の患者に対する医療に関する法律に規定する作業に従事した職員	感染症の予防業務	千円 0	日額 1,000円
	行旅病等死体収容に従事した職員	死体収容業務	千円 0	1体 3,000円
	町税の賦課および徴収に関する事務に従事した職員（現在は支給を凍結中）	税務事務	千円 0	1月 1,500円

(5) 時間外勤務手当

支給実績（27年度決算）	24,751 千円
職員1人当たり平均支給年額（27年度決算）	195 千円
支給実績（26年度決算）	27,241 千円
職員1人当たり平均支給年額（26年度決算）	213 千円

（注）職員1人当たり平均支給額を算出する際の職員数は、「支給実績」と同じ年度の4月1日現在の総職員数（管理職員、教育職員等、制度上時間外勤務手当の支給対象とはならない職員を除く。）である。

(6) その他の手当（28年4月1日現在）

手当名	内容及び支給単価	国の制度との異同	国の制度と異なる内容	支給実績 (27年度決算)	支給職員1人当たり平均支給年額 (27年度決算)
扶養手当	○配偶者がいる場合 ・扶養親族である配偶者 13,000円 ・子、父母など 扶養親族1人につき 6,500円 ○配偶者がいない場合 ・扶養親族1人目 11,000円 ・2人目以降 6,500円 ○加算措置 ・満16歳到達年度の4月から満22歳到達後の3月までの子1人につき、5,000円を加算	同じ	—	千円 13,700	円 217,454
住居手当	○借家の場合 ・家賃23,000円以下 家賃額－12,000円 ・家賃23,000超～55,000円未満 (家賃額－23,000円)×1/2 +11,000円 ・家賃55,000円以上 27,000円	同じ	—	千円 4,236	円 282,400
通勤手当	通勤距離(片道2km以上)区分に応じ支給 3,000～21,000円 など	異なる	距離区分	千円 8,915	円 70,754
管理職手当	管理職員(部長・課長級)に対し支給(平成19年度から定額支給とし、当分の間、支給額を抑制) ・部長:72,700円 → 54,000円 ・課長:49,900円 → 27,000円 ・主幹:39,700円 → 21,800円	異なる	職の区分及び支給率	千円 6,480	円 381,176

管理職員特別勤務手当	週休日等の緊急必要時等における勤務に対し支給 6,000～7,000円	同じ	—	千円 42	円 2,471
日直手当	週休日等における日直勤務に対し支給 4,200円(年末年始 8,400円)	同じ	—	千円 1,340	円 10,550

## 5 特別職の報酬等の状況(28年4月1日現在)

区 分		給 料 月 額 等	
給 料	町 長 副 町 長	727,000 円 591,000 円	(参考) 類似団体における最高/最低額
			890,000 円 / 580,300 円 730,000 円 / 522,900 円
報 酬	議 長	350,000 円	479,000 円 / 271,000 円
	副 議 長	290,000 円	397,000 円 / 217,000 円
	議 員	255,000 円	368,000 円 / 202,000 円
期 末 手 当	町 長	(27年度支給割合)	
	副 町 長	3.15月分	
議 員	議 長	(27年度支給割合)	
	副 議 長	3.15月分	
退 職 手 当	市 区 町 村 長	(算定方式)	(1期の手当額)
	副 市 町 村 長	給料月額×在職月数×42/100	14,656,320 円
	備 考	給料月額×在職月数×25/100	7,092,000 円
			(支給時期) 任期毎 任期毎

(注) 退職手当の「1期の手当額」は、4月1日現在の給料月額及び支給率に基づき、1期(4年=48月)勤めた場合における退職手当の見込額である。

## 6 職員数の状況

### (1) 部門別職員数の状況と主な増減理由

(各年4月1日現在)

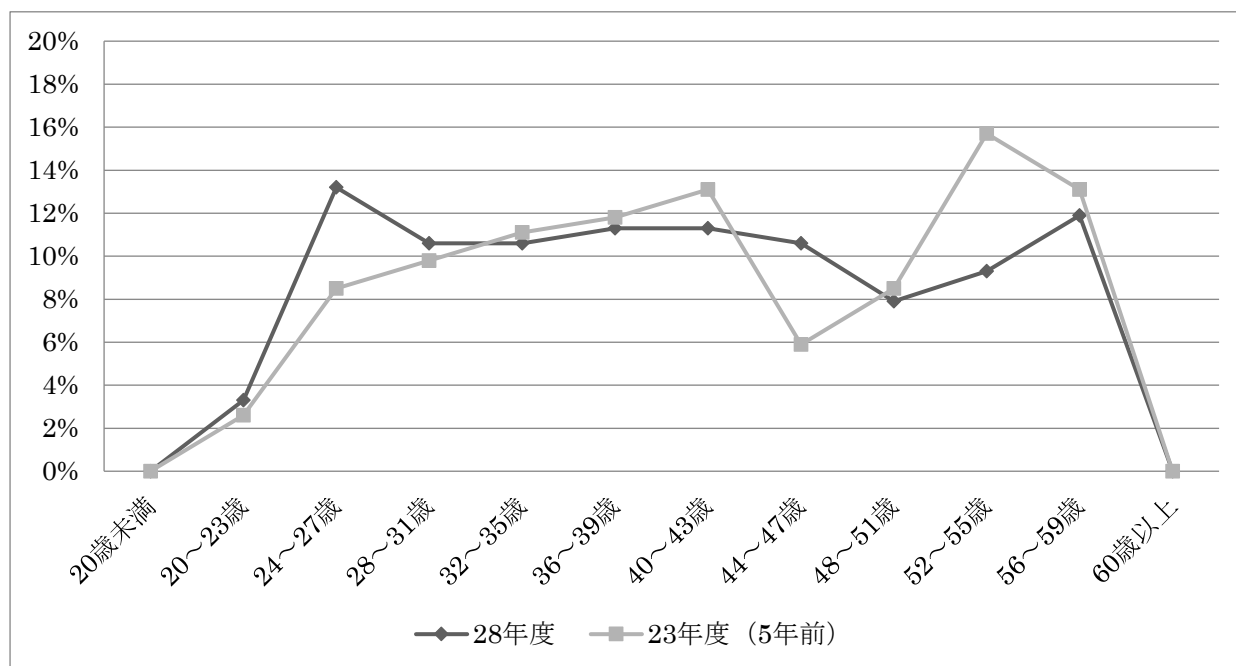
部 門	区 分	職 員 数		対 前 年 増 減 数	主 な 増 減 理 由
		平成28年	平成27年		
普 通 会 計 部 門	一 議 会 総 務	2	2	0	新ましこ未来計画推進のための業務増
	般 税 務	33	30	3	
	農 林 水 産	13	13	0	
	行 商 工	13	13	0	イベント(土祭)終了による係の統廃合
	計 政 土 木	11	12	▲1	
	部 民 生	9	9	0	
	門 衛 生	14	14	0	
計	13	15	▲2	建設課の2つの係の係長を1名が兼務 環境課の一部業務を臨時職員で対応	
	計	108	108	0	<参考> 人口1万人当たり職員数 44.94 人 (類似団体の人口1万人当たりの職員数 60.16 人)
	教育部門	28	27	1	芳賀地区教育研究協議会事務による業務増
	小 計	136	135	1	<参考> 人口1万人当たり職員数 56.59 人 (類似団体の人口1万人当たりの職員数 75.28 人)
公 会 営 計 企 部 業 門 等	下 水 道	3	3	0	
	そ の 他	12	12	0	
	小 計	15	15	0	
	合 計	151	150	1	<参考> 人口1万人当たり職員数 62.83 人
		[ 205 ]	[ 205 ]	[ 0 ]	

(注) 1 [ ]内は、益子町職員定数条例における定数の合計である。

2 「人口1万人当たりの職員数」の基礎となる人口は、28年1月1日現在の住民基本台帳人口(人)である。

(2) 年齢別職員構成の状況（28年4月1日現在）

	20歳 未満	20歳 ～ 23歳	24歳 ～ 27歳	28歳 ～ 31歳	32歳 ～ 35歳	36歳 ～ 39歳	40歳 ～ 43歳	44歳 ～ 47歳	48歳 ～ 51歳	52歳 ～ 55歳	56歳 ～ 59歳	60歳 以上	計
職員数	0	5	20	16	16	17	17	16	12	14	18	0	151



(3) 職員数の推移

(単位：人・%)

部門別	年度	23年	24年	25年	26年	27年	28年	過去5年間の増減数(率)
一般行政		106	106	109	106	108	108	2(1.9%)
上記以外の普通会計		32	28	26	26	27	28	▲4(▲12.5%)
公営企業等会計計		16	17	16	16	15	15	▲1(▲6.3%)
総合計		154	151	151	148	150	151	▲3(▲1.9%)

(注) 各年における定員管理調査において報告した部門別職員数で、25年までは教育長を含む。