

(1) 普通会計の状況 (市町村)

歳入の状況 (単位 千円・%)				地方税の状況 (単位 千円・%)				
区分	決算額	構成比	経常一般財源等	構成比	区分	収入済額	構成比	超過課税分
地方税	2,399,523	28.7	2,399,523	51.2	普通税	2,397,693	99.9	15,739
地方譲与税	101,213	1.2	101,213	2.2	法定普通税	2,397,693	99.9	15,739
利子割交付金	6,004	0.1	6,004	0.1	市町村民税	1,005,856	41.9	15,739
配当割交付金	3,992	0.0	3,992	0.1	個人均等割	34,988	1.5	-
株式等譲渡所得割交付金	1,027	0.0	1,027	0.0	所得割	878,522	36.6	-
地方消費税交付金	200,281	2.4	200,281	4.3	法人均等割	50,019	2.1	8,831
ゴルフ場利用税交付金	62,066	0.7	62,066	1.3	法人税割	42,327	1.8	6,908
特別地方消費税交付金	-	-	-	-	固定資産税	1,189,718	49.6	-
自動車取得税交付金	23,246	0.3	23,246	0.5	うち純固定資産税	1,187,248	49.5	-
軽油引取税交付金	-	-	-	-	軽自動車税	47,924	2.0	-
地方特例交付金	34,008	0.4	34,008	0.7	市町村たばこ税	154,195	6.4	-
児童手当及び子ども手当特例交付金	11,106	0.1	11,106	0.2	雑産税	-	-	-
減収補填特例交付金	22,902	0.3	22,902	0.5	特別土地保有税	-	-	-
地方交付税	2,181,256	26.1	1,827,608	39.0	法定外普通税	-	-	-
普通交付税	1,827,608	21.8	1,827,608	39.0	目的税	1,830	0.1	-
特別交付税	284,307	3.4	-	-	法定目的税	1,830	0.1	-
震災復興特別交付税	69,341	0.8	-	-	入湯税	1,830	0.1	-
(一般財源計)	5,012,616	59.9	4,658,968	99.4	事業所税	-	-	-
交通安全対策特別交付金	2,651	0.0	2,651	0.1	都市計画税	-	-	-
分担金・負担金	125,585	1.5	-	-	水利地益税等	-	-	-
使用料	38,062	0.5	6,891	0.1	法定外目的税	-	-	-
手数料	11,897	0.1	-	-	旧法による税	-	-	-
国庫支出金	944,511	11.3	-	-	合計	2,399,523	100.0	15,739
国有提供交付金(特別区財調交付金)	-	-	-	-				
都道府県支出金	730,835	8.7	-	-				
財産収入	9,945	0.1	1,361	0.0				
寄附金	17,582	0.2	-	-				
繰入金	650,704	7.8	-	-				
繰越金	84,853	1.0	-	-				
諸収入	107,394	1.3	15,103	0.3				
地方債	635,289	7.6	-	-				
うち減収補填債(特例分)	-	-	-	-				
うち臨時財政対策債	438,989	5.2	-	-				
歳入合計	8,371,924	100.0	4,684,974	100.0				

区分	平成23年度	平成22年度
徴収率(%)	97.1	96.5
現計	88.5	88.4
市町村民税	98.0	97.3
純固定資産税	90.5	89.8
	96.0	95.5
	85.6	86.1

公営事業等への繰出		国民健康保険事業会計の状況	
合計	828,809	実質収支	48,346
下水道	261,653	再差引収支	36,403
上水道	39,813	加入世帯数(世帯)	4,367
市場	717	被保険者数(人)	8,650
工業用水道	-	被保険者	90
国民健康保険	199,000	1人当り	105
その他	327,626	保険税(料)収入額	90
		国庫支出金	105
		保険給付費	206

(注釈)
 普通建設事業費の補助事業費には受託事業費のうちの補助事業費を含み、
 単独事業費には同級他団体施行事業負担金及び受託事業費のうちの単独事業費を含む。

歳出の状況 (単位 千円・%)				
目的別歳出の状況 (単位 千円・%)				
区分	決算額 (A)	構成比	(A)のうち普通建設事業費	(A)のうち充当一般財源等
議会費	132,917	1.7	-	132,917
総務費	883,368	11.5	5,082	721,353
民生費	2,450,221	32.0	993	1,163,533
衛生費	583,672	7.6	35,938	539,694
労働費	48,940	0.6	-	537
農林水産業費	344,734	4.5	155,866	280,153
商工費	235,008	3.1	12,475	131,756
土木費	543,501	7.1	278,559	527,050
消防費	323,782	4.2	23,653	307,657
教育費	832,094	10.9	102,939	696,664
災害復旧費	455,658	5.9	-	201,544
公債費	827,951	10.8	-	814,883
諸支出費	-	-	-	-
前年度繰上充用金	-	-	-	-
歳出合計	7,661,846	100.0	615,505	5,517,741

性質別歳出の状況 (単位 千円・%)					
区分	決算額	構成比	充当一般財源等	経常経費充当一般財源等	経常収支比率
義務的経費計	3,596,496	46.9	2,476,553	2,463,022	48.1
人件費	1,304,220	17.0	1,222,035	1,210,771	23.6
うち職員給	799,876	10.4	728,741	-	-
扶助費	1,464,325	19.1	439,635	437,368	8.5
公債費	827,951	10.8	814,883	814,883	15.9
元利償還金	827,951	10.8	814,883	814,883	15.9
うち元金	732,775	9.6	719,707	719,707	14.0
うち利子	95,176	1.2	95,176	95,176	1.9
一時借入金利子	-	-	-	-	-
その他の経費	2,994,187	39.1	2,373,583	2,035,473	39.7
物件費	709,845	9.3	516,980	440,374	8.6
維持補修費	28,548	0.4	28,263	28,263	0.6
補助費等	1,343,405	17.5	1,153,857	1,030,990	20.1
うち一部事務組合負担金	765,700	10.0	765,700	765,700	14.9
繰入金	788,996	10.3	673,298	535,846	10.5
積立金	91,630	1.2	1,185	-	-
投資・出資金・貸付金	31,763	0.4	-	-	-
前年度繰上充用金	-	-	-	-	-
投資的経費計	1,071,163	14.0	667,605	-	-
うち人件費	40,750	0.5	40,690	-	-
普通建設事業費	615,505	8.0	466,061	-	-
うち補助	76,924	1.0	37,341	-	-
うち単独	537,514	7.0	427,653	-	-
災害復旧事業費	455,658	5.9	201,544	-	-
失業対策事業費	-	-	-	-	-
歳出合計	7,661,846	100.0	5,517,741	-	-

(2)各会計、関係団体の財政状況及び健全化判断比率（市町村）

平成23年度 栃木県益子町

一般会計等の財政状況(単位:百万円)

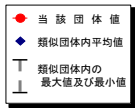
会計名	歳入	歳出	形式収支	実質収支	他会計等からの繰入金	地方債現在高	備考
1 一般会計	8,378	7,668	710	360	0	6,351	
2							
3							
4							
5							
6							
7							
8							
9							
10							
11							
12							
13							
14							
15							
16							
17							
18							
19							
20							
21							
22							
23							
24							
25							
26							
27							
28							
29							
30							
31							
32							
33							
34							
35							
36							
37							
38							
39							
40							
41							
42							
43							
44							
45							
46							
47							
48							
49							
50							
51							
52							
53							
54							
55							
56							
57							
58							
59							
60							
61							
62							
63							
64							
65							
66							
67							
68							
69							
70							
71							
72							
73							
74							
75							
76							
77							
78							
79							
80							
81							
82							
83							
84							
85							
86							
87							
88							
89							
90							
91							
92							
93							
94							
95							
96							
97							
98							
99							
100							
101							
102							
103							
104							
105							
106							
107							
108							
109							
110							
111							
112							
113							
114							
115							
116							
117							
118							
119							
120							
121							
122							
123							
124							
125							
126							
127							
128							
129							
130							
131							
132							
133							
134							
135							
136							
137							
138							
139							
140							
141							
142							
143							
144							
145							
146							
147							
148							
149							
150							
151							
152							
153							
154							
155							
156							
157							
158							
159							
160							
161							
162							
163							
164							
165							
166							
167							
168							
169							
170							
171							
172							
173							
174							
175							
176							
177							
178							
179							
180							
181							
182							
183							
184							
185							
186							
187							
188							
189							
190							
191							
192							
193							
194							
195							
196							
197							
198							
199							
200							
201							
202							
203							
204							
205							
206							
207							
208							
209							
210							
211							
212							
213							
214							
215							
216							
217							
218							
219							
220							
221							
222							
223							
224							
225							
226							
227							
228							
229							
230							
231							
232							
233							
234							
235							
236							
237							
238							
239							
240							
241							
242							
243							
244							
245							
246							
247							
248							
249							
250							
251							
252							
253							
254							
255							
256							
257							
258							
259							
260							
261							
262							
263							
264							
265							
266							
267							
268							
269							
270							
271							
272							
273							
274							
275							
276							
277							
278							
279							
280							
281							
282							
283							
284							
285							
286							
287							
288							
289							
290							
291							
292							
293							
294							
295							
296							
297							
298							

(3) 市町村財政比較分析表(普通会計決算)

平成23年度

栃木県益子町

人口	24,671人	(H24.3.31現在)	実質赤字比率	-%
面積	89.54	km ²	連結実質赤字比率	-%
歳入総額	8,371,924	千円	実質公債費比率	12.8%
歳出総額	7,661,846	千円	将来負担比率	59.1%
実質収支	360,294	千円	市町村類型	H19 V-1 H20 V-1 H21 V-1
標準財政規模	5,097,997	千円	(年度毎)	H22 V-1 H23 V-1
地方債現在高	6,350,583	千円		

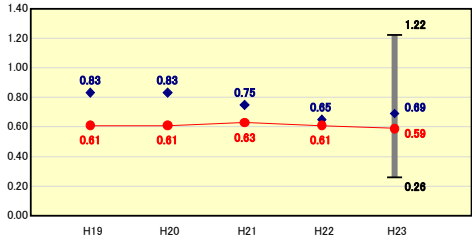


※市町村類型とは、人口および産業構造等により全国の市町村を35のグループに分類したものである。当該団体と同じグループに属する団体を類似団体と言う。
 ※平成24年度中に市町村合併した団体で、合併前の団体ごとの決算に基づく実質公債費比率及び将来負担比率を算出していない団体については、グラフを表記しない。
 ※充当可能財源等が将来負担額を上回っている団体については、将来負担比率のグラフを表記しない。
 ※類似団体内平均値は、充当可能財源等が将来負担額を上回っている団体を含めた加重平均であるため、最小値を下回ることがある。
 ※「人件費・物件費等の状況」の決算額は、人件費、物件費及び維持補修費の合計である。ただし、人件費には事業費支弁人件費を含み、退職金は含まない。

財政力

財政力指数 [0.59]

類似団体内順位 15/22 全国平均 0.51 栃木県平均 0.73

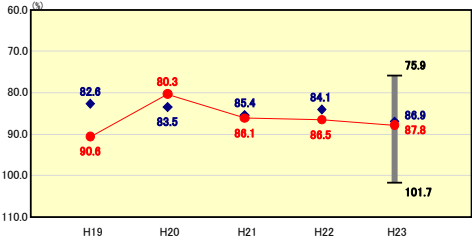


財政力指数の分析欄
 長引く景気低迷と人口の減少もあいまって、平成22年から0.02ポイント減少し0.59となりました。類似団体の平均と比較すると0.1ポイント低くなっています。東日本大震災の影響により産業の復興を図っている途中であり、税収の伸びは期待できない状況にあります。
 今後の少子高齢化社会に対応するため、歳入の確保、事業の取捨選択と歳出の削減に努めながら、財政基盤の強化を図っていきます。

財政構造の弾力性

経常収支比率 [87.8%]

類似団体内順位 15/22 全国平均 90.3 栃木県平均 88.8

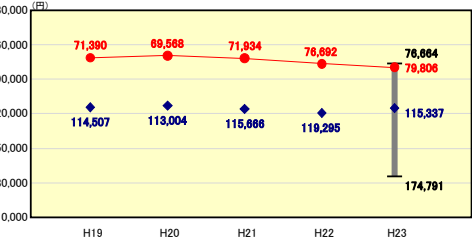


経常収支比率の分析欄
 公債費や補助費等については減少しているものの、扶助費の増加や税収の伸びが限られるため対前年度比1.3ポイント増の87.8%となっており、類似団体の平均を0.9ポイント上回っています。
 今後も福祉関係経費の増加が見込まれるため、引き続き行政評価による事務の整理合理化や行政改革による事務的経費の削減に努めます。

人件費・物件費等の状況

人口1人当たり人件費・物件費等決算額 [79,806円]

類似団体内順位 2/22 全国平均 119,477 栃木県平均 111,207

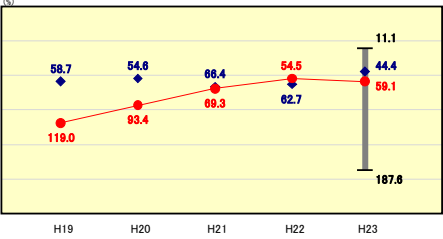


人口1人当たり人件費・物件費等決算額の分析欄
 平成22年度から3,114円増加しているが、類似団体の平均と比較すると35,531円低く、同団体内第2位となっています。
 今後も事務事業の整理合理化を進めるとともに、職員の定員管理による人件費の抑制や物件費等の削減に努めていきます。

将来負担の状況

将来負担比率 [59.1%]

類似団体内順位 13/22 全国平均 69.2 栃木県平均 35.4

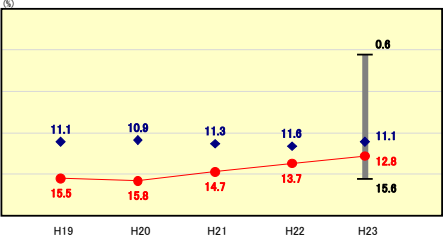


将来負担比率の分析欄
 対前年度比4.6ポイント増、類似団体の平均を14.7ポイント上回る59.1%となっています。要因としては、学校建築等に伴う基金繰入による充当可能基金額の減、標準財政規模の減等があげられる。
 今後も、普通建設事業等の実施に伴う公債費の増加が見込まれるため、補助金等特定財源の確保や基金管理等を十分行い、将来負担減少に向けた行政改革を進めていきます。

公債費負担の状況

実質公債費比率 [12.8%]

類似団体内順位 13/22 全国平均 9.9 栃木県平均 8.7

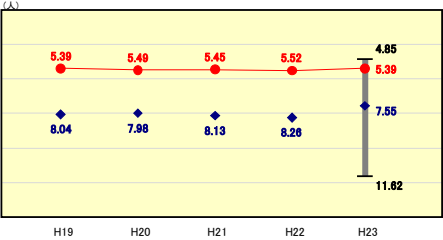


実質公債費比率の分析欄
 地方債残高の減少に伴う償還額の減少に加え、町が構成団体となっている一部事務組合等における起債償還額の減少により、平成22年度と比較して0.9ポイント減の12.8%となりました。
 順調に比率が減少しているが、今後大型事業等の実施が予定されているため、特定財源の確保による新規発行債の抑制に努めていきます。

定員管理の状況

人口千人当たり職員数 [5.39人]

類似団体内順位 2/22 全国平均 7.17 栃木県平均 6.94

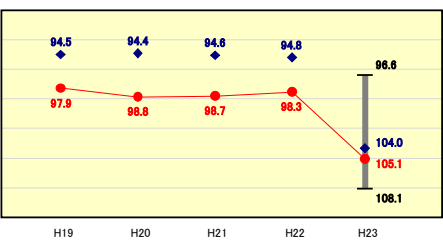


人口千人当たり職員数の分析欄
 類似団体平均を2.16ポイント下回る5.39人(前年度対比0.13ポイント減)であり、類似団体内中2番目に低い職員数となっています。
 事務事業の合理化や民間委託の推進等により引き続き定員管理の適正化に努めていきます。

給与水準(国との比較)

ラスパイルズ指数 [105.1]

類似団体内順位 11/22 全国市平均 106.9 全国町村平均 103.3



ラスパイルズ指数の分析欄
 国家公務員の臨時的給与削減措置(平成24年～平成25年)により前年度対比6.8ポイント増となっていますが、この措置がなかった場合の参考値は97.1で、前年度対比1.2ポイント減となっています。
 引き続き職務給の原則を遵守し、給与水準の適正化に努めていきます。

(4)-1 市町村経常経費分析表(普通会計決算)

平成23年度

栃木県益子町

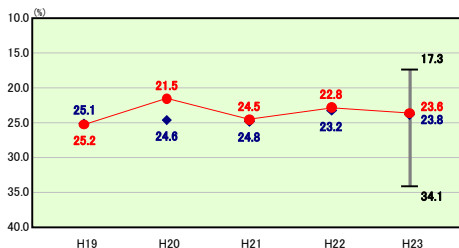
経常収支比率の分析

人口	24,671 人(H24.3.31現在)	実質赤字比率	- %
面積	89.54 km ²	連結実質赤字比率	- %
入総額	8,371,924 千円	実質公債費比率	12.8 %
出総額	7,661,846 千円	将来負担比率	59.1 %
実収支	360,294 千円	市町村類型	H19 V-1 H20 V-1 H21 V-1
標準財政規模	5,097,997 千円	(年度毎)	H22 V-1 H23 V-1
地方債現在高	6,350,563 千円		

● 当該団体値
◆ 類似団体内平均値
T 類似団体内の最大値及び最小値

※ 市町村類型とは、人口および産業構造等により全国の市町村を35のグループに分類したものである。当該団体と同じグループに属する団体を類似団体と言う。

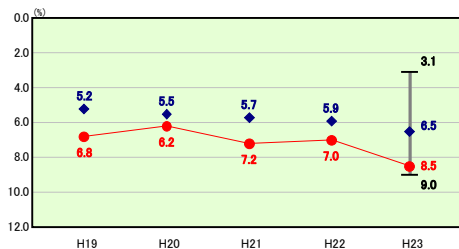
人件費



類似団体内順位 13/22 全国平均 25.4 栃木県平均 26.6

人件費の分析欄
人件費に係る経常収支比率は、対前年度比0.8ポイント増の23.6%で、類似団体の平均を0.2ポイント下回っています。職員数の抑制により経常収支比率は低い値で推移しており、今後も給与の適正化等により人件費の削減を図っていきます。

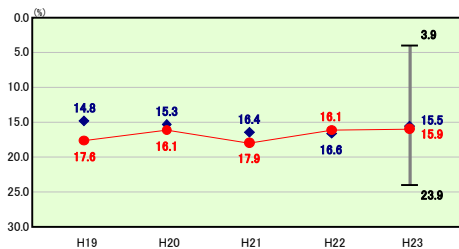
扶助費



類似団体内順位 19/22 全国平均 10.5 栃木県平均 9.2

扶助費の分析欄
扶助費に係る経常収支比率は、対前年度比1.5ポイント増の8.5%で、類似団体内でも高い数値となっています。障がい者自立支援や保育所運営費、子ども手当等の子育て支援関係の経費が主なものです。単価改定による支出額の増加により一般財源充当額が増えたためポイントが高くなっています。

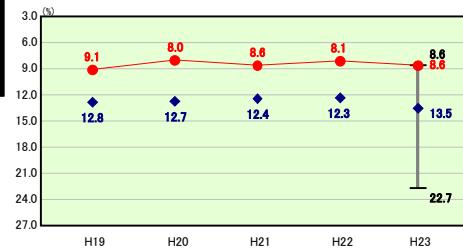
公債費



類似団体内順位 14/22 全国平均 19.0 栃木県平均 16.3

公債費の分析欄
公債費に係る経常収支比率は、対前年度比0.2ポイント減の15.9%で、類似団体の平均を0.4ポイント上回っています。起債残高の減少とともに元利償還金が減ったことに起因しますが、今後は新たな事業に伴う新規発行も予定されることから、財政上有利な起債の活用にも努めるとともに、特定財源の確保による借入額の抑制を図っていきます。

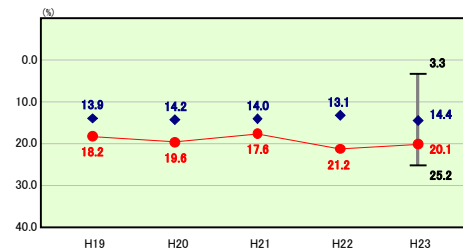
物件費



類似団体内順位 1/22 全国平均 13.1 栃木県平均 14.0

物件費の分析欄
物件費に係る経常収支比率は、対前年度比0.5ポイント増の8.6%であり、類似団体内でもっとも低くなっています。ポイント増加の要因は、震災関係経費の増加に起因すると思われます。物件費の削減については、継続的に取り組んでいるところであり、今後も同レベルの水準を保てるよう努めていきます。

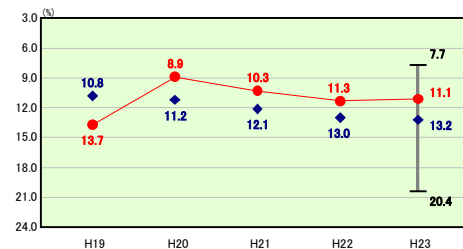
補助費等



類似団体内順位 19/22 全国平均 10.1 栃木県平均 10.1

補助費等の分析欄
補助費等に係る経常収支比率は、対前年度比1.1ポイント減の20.1%であり、類似団体内では若干高い数値を示しています。これは、ごみ処理、し尿処理、常備消防、水道事業等を一部事務組合で行っており、その負担金等によるものです。今後は、各種負担金・補助金等の費用対効果を見極めながら、経費の削減に努めていきます。

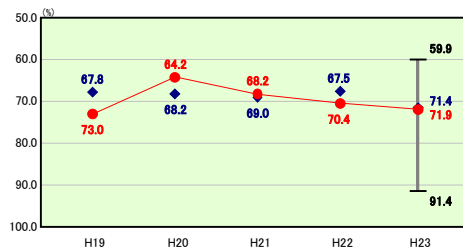
その他



類似団体内順位 6/22 全国平均 12.2 栃木県平均 12.6

その他の分析欄
その他の経費に係る経常収支比率は、対前年度比0.2ポイント減の11.1%であり、類似団体の平均を下回っています。区分としては、維持補修費、他会計への繰入金等であり、減少の要因としては、維持補修費の減が考えられます。

公債費以外



類似団体内順位 12/22 全国平均 71.3 栃木県平均 72.5

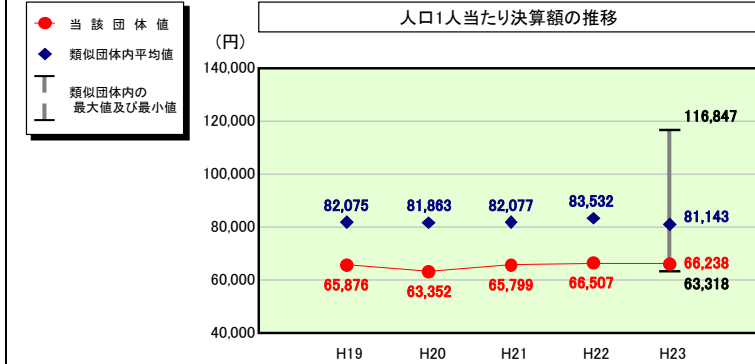
公債費以外の分析欄
公債費以外の経常収支比率は、対前年度比1.5ポイント増の71.9%であり、類似団体の平均値に近い値となっています。増加の要因は、扶助費、物件費の増加によるものです。

(4)-2 市町村経常経費分析表(普通会計決算)

平成23年度

栃木県益子町

人件費及び人件費に準ずる費用の分析



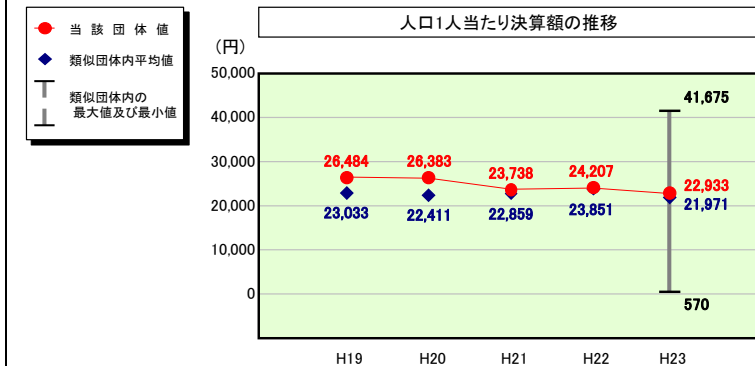
人件費及び人件費に準ずる費用

	当該団体決算額 (千円)	人口1人当たり決算額		
		当該団体(円)	類似団体平均(円)	対比(%)
人件費	1,304,220	52,864	65,813	▲19.7
賃金(物件費)	25,939	1,051	6,759	▲84.5
一部事務組合負担金(補助費等)	279,489	11,329	9,846	▲15.1
公営企業(法適)等に対する繰出し(補助費等)	15,569	631	732	▲13.8
公営企業(法適)等に対する繰出し(投資及び出資金・貸付金)	-	-	-	-
公営企業(法非適)等に対する繰出し(繰出金)	82,667	3,351	3,445	▲2.7
事業費支弁に係る職員の人件費(投資的経費)	40,750	1,652	1,493	▲10.6
▲退職金	▲114,475	▲4,640	▲6,944	▲33.2
合計	1,634,159	66,238	81,143	▲18.4

参考

	当該団体	類似団体平均	対比(差引)
人口1,000人当たり職員数(人)	5.39	7.55	▲2.16
ラスパイレース指数	105.1	104.0	▲1.1

公債費及び公債費に準ずる費用の分析

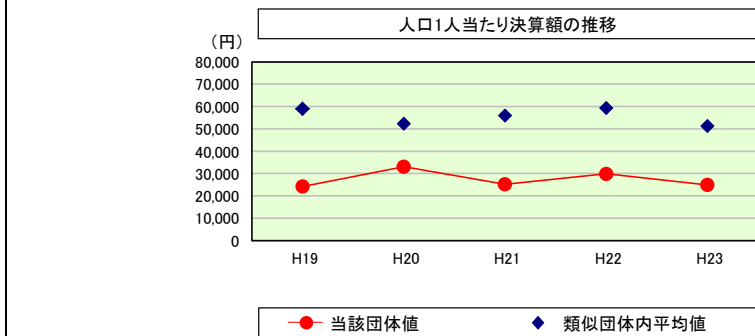


公債費及び公債費に準ずる費用(実質公債費比率の構成要素)

	当該団体決算額 (千円)	人口1人当たり決算額		
		当該団体(円)	類似団体平均(円)	対比(%)
元利償還金の額 (繰上償還額等を除く)	827,951	33,560	38,934	▲13.8
積立不足額を考慮して算定した額	-	-	-	-
満期一括償還地方債の一年当たりの元金償還金に相当するもの (年度割相当額)	-	-	17	-
公営企業に要する経費の財源とする地方債の償還の財源に 充てたと認められる繰入金	237,731	9,636	14,736	▲34.6
一部事務組合等の起こした地方債に充てたと認められる 補助金又は負担金	54,786	2,221	4,329	▲48.7
公債費に準ずる債務負担行為に係るもの	59,003	2,392	1,476	▲62.1
一時借入金利息 (同一団体における会計間の現金運用に係る利子は除く)	-	-	6	-
▲特定財源の額	▲27,524	▲1,116	▲3,678	▲69.7
▲地方債に係る元利償還金及び準元利償還金に要する経費として 普通交付税の額の算定に用いる基準財政需要額に算入された額	▲586,174	▲23,760	▲33,847	▲29.8
合計	565,773	22,933	21,971	▲4.4

※平成24年度中に市町村合併した団体で、合併前の団体ごとの決算に基づく実質公債費比率を算出していない団体については、グラフを表記しない。

(参考) 普通建設事業費の分析



普通建設事業費

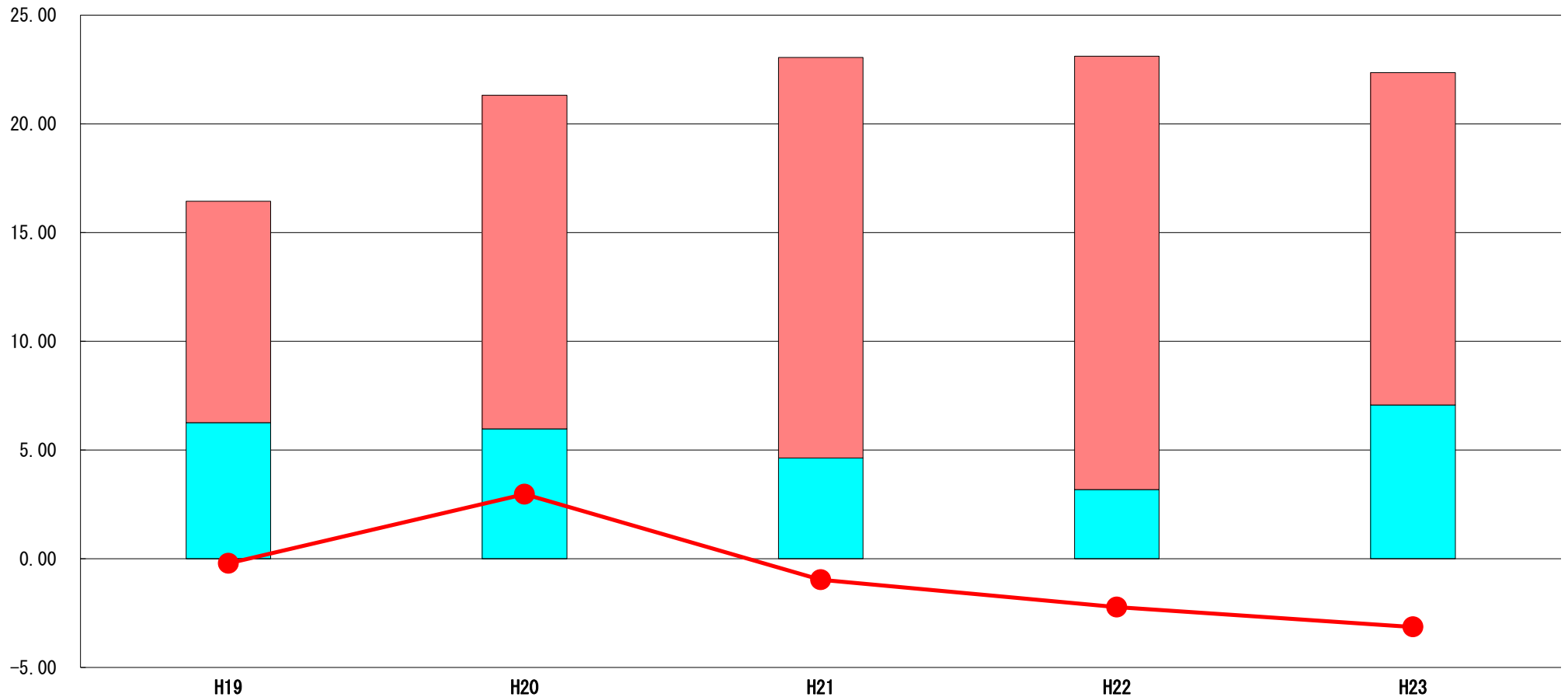
	当該団体決算額 (千円)	人口1人当たり決算額				
		当該団体(円)	増減率(%) (A)	類似団体平均(円)	増減率(%) (B)	(A)-(B)
H19	611,022	24,228	▲39.2	59,010	11.4	▲50.6
うち単独分	400,927	15,897	▲44.6	37,144	4.4	▲49.0
H20	831,310	33,095	▲36.6	52,308	▲11.4	48.0
うち単独分	628,771	25,032	▲57.5	33,776	▲9.1	66.6
H21	628,819	25,190	▲23.9	55,958	7.0	▲30.9
うち単独分	492,441	19,727	▲21.2	35,126	4.0	▲25.2
H22	740,932	29,871	▲18.6	59,338	6.0	12.6
うち単独分	601,051	24,232	▲22.8	34,073	▲3.0	25.8
H23	615,505	24,949	▲16.5	51,262	▲13.6	▲2.9
うち単独分	537,514	21,787	▲10.1	25,630	▲24.8	14.7
過去5年間平均	685,518	27,467	▲4.9	55,575	▲0.1	▲4.8
うち単独分	532,141	21,335	0.9	33,150	▲5.7	6.6

(5) 実質収支比率等に係る経年分析（市町村）




平成23年度

栃木県益子町

標準財政規模比（%）



標準財政規模比（%）

区分	年度	H19	H20	H21	H22	H23
 財政調整基金残高		10.18	15.34	18.42	19.93	15.29
 実質収支額		6.26	5.97	4.63	3.18	7.07
 実質単年度収支		▲ 0.22	2.96	▲ 0.97	▲ 2.23	▲ 3.14

分析欄

財政調整基金残高については、平成23年度の取り崩しにより基金残高が減少し、増加傾向にあった標準財政規模に対する割合が対前年比4.64ポイント減の15.29%となりました。

実質収支比率については、決算剰余金（実質収支）の増加により、減少傾向から増加に転じています。

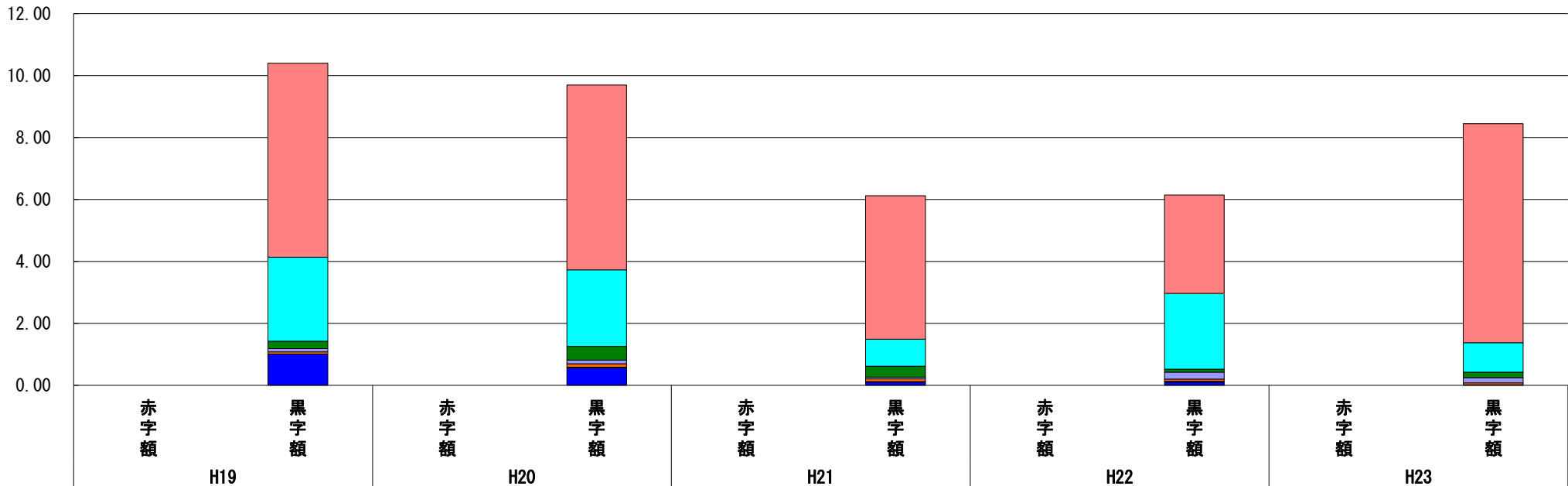
実質単年度収支比率については、対前年比0.91ポイント減のマイナス3.14%となりました。財政調整基金からの繰入額が大きかったことが要因となっています。

(6) 連結実質赤字比率に係る赤字・黒字の構成分析 (市町村)

平成23年度

栃木県益子町

標準財政規模比 (%)



標準財政規模比 (%)

会計	年度	H19	H20	H21	H22	H23
一般会計		6.26	5.97	4.63	3.18	7.07
国民健康保険特別会計		2.71	2.47	0.87	2.45	0.95
介護保険特別会計		0.24	0.44	0.35	0.09	0.18
公共下水道事業特別会計		0.11	0.12	0.06	0.23	0.17
農業集落排水事業特別会計		0.07	0.11	0.09	0.07	0.06
後期高齢者医療特別会計		-	0.03	0.01	0.02	0.02
その他会計 (赤字)		-	-	-	-	-
その他会計 (黒字)		1.01	0.56	0.11	0.11	-

分析欄

連結実質赤字比率は、すべての会計を合わせたときの実質赤字の比率を示すもので、一般会計及び5つの特別会計においてはすべて黒字となっているため、連結赤字比率はありませんでした。

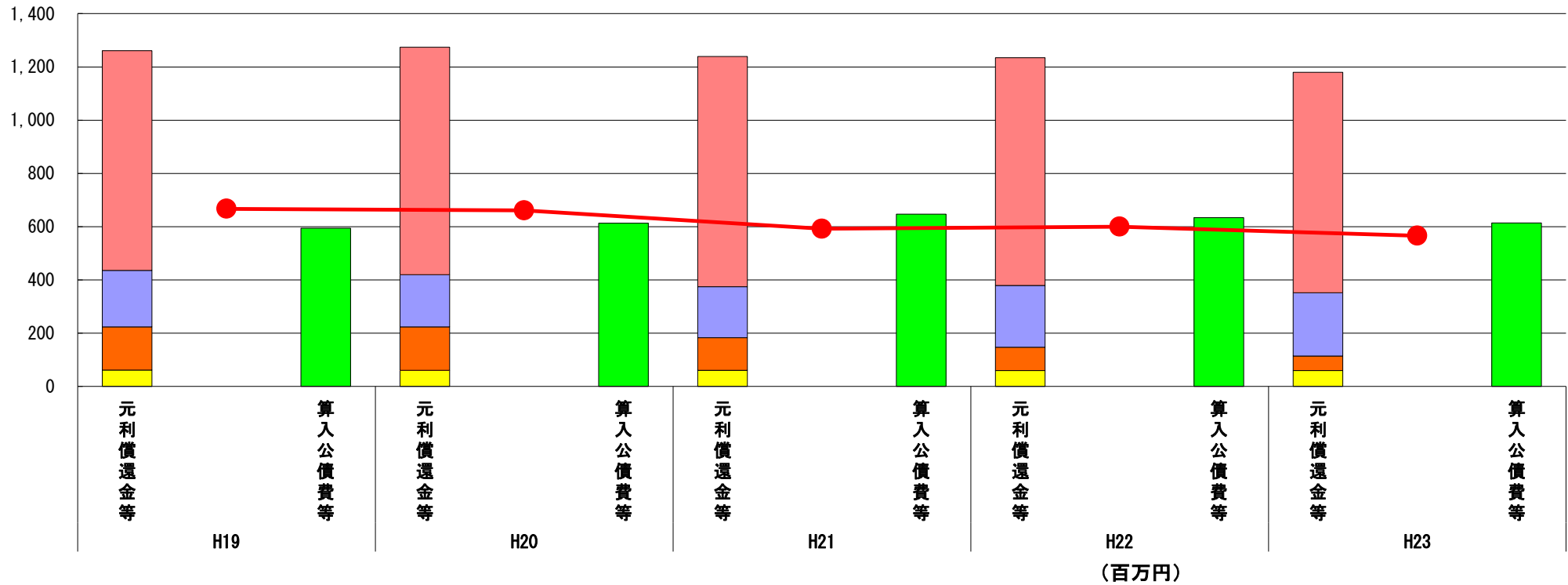
※平成24年度中に市町村合併した団体で、合併前の団体ごとの決算に基づく連結実質赤字比率を算出していない団体については、グラフを表記しない。

(7) 実質公債費比率（分子）の構造（市町村）

平成23年度

栃木県益子町

(百万円)



分子の構造		年度	H19	H20	H21	H22	H23
元利償還金等(A)	元利償還金		825	854	865	855	828
	減債基金積立不足算定額		-	-	-	-	-
	満期一括償還地方債に係る年度割相当額		-	-	-	-	-
	公営企業債の元利償還金に対する繰入金		213	197	191	232	238
	組合等が起こした地方債の元利償還金に対する負担金等		162	163	123	88	55
	債務負担行為に基づく支出額		61	60	60	59	59
	一時借入金の利子		-	-	-	-	-
算入公債費等(B)	算入公債費等		594	613	647	634	614
(A) - (B)	実質公債費比率の分子		667	661	592	600	566

分析欄

実質公債費比率の分子については、公債残高の減少による元利償還金の減と組合等が起こした地方債の元利償還金の減により、対前年度比3千4百万円の減となりました。これにより、実質公債費比率は前年度から0.9ポイント減少しています。

※平成19年度決算と平成20年度決算の元利償還金は特定財源の額を控除しており、満期一括償還地方債に係る年度割相当額は減債基金積立不足算定額を含んでいる。

※平成21年度決算以降の算入公債費等は特定財源の額を含んでいる。

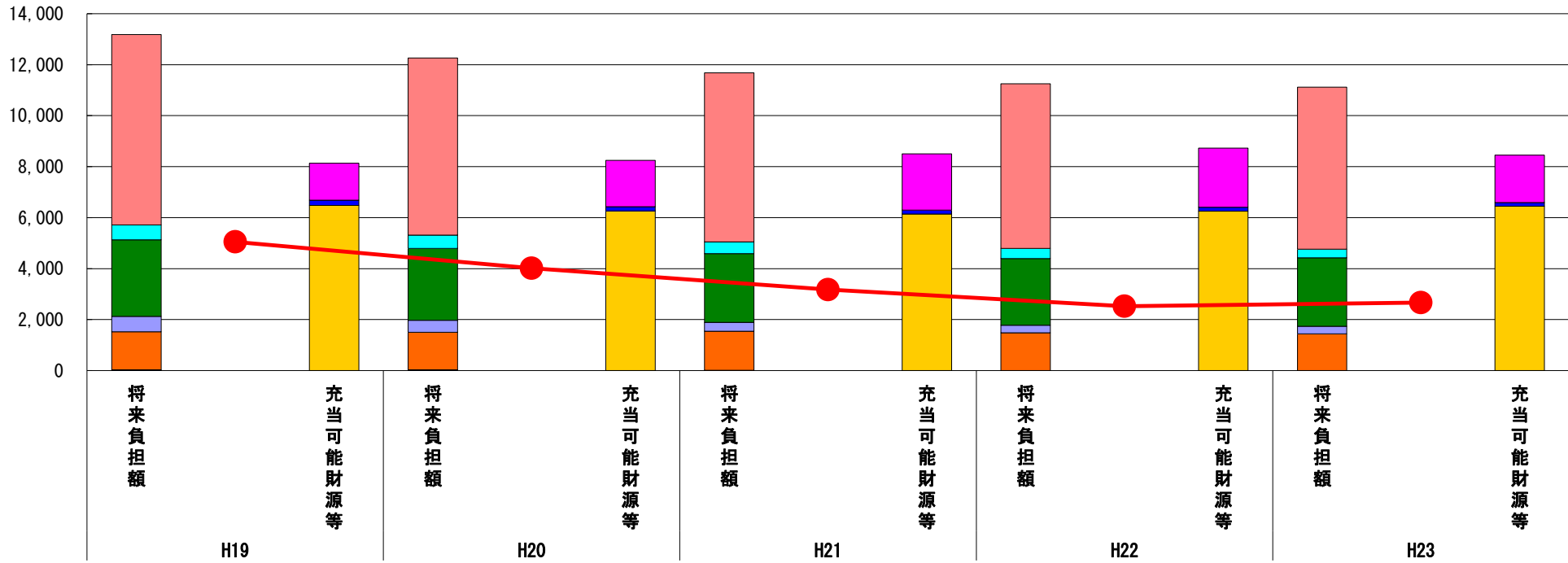
※平成24年度中に市町村合併した団体で、合併前の団体ごとの決算に基づく実質公債費比率を算出していない団体については、グラフを表記しない。

(8) 将来負担比率（分子）の構造（市町村）

平成23年度

栃木県益子町

(百万円)



(百万円)

分子の構造		年度	H19	H20	H21	H22	H23
将来負担額 (A)	一般会計等に係る地方債の現在高		7,473	6,952	6,622	6,448	6,351
	債務負担行為に基づく支出予定額		580	520	460	401	343
	公営企業債等繰入見込額		3,001	2,821	2,697	2,614	2,685
	組合等負担等見込額		605	462	349	303	298
	退職手当負担見込額		1,494	1,478	1,531	1,480	1,438
	設立法人等の負債額等負担見込額		30	30	15	-	-
	連結実質赤字額		-	-	-	-	-
	組合等連結実質赤字額負担見込額		-	-	-	-	-
充当可能財源等 (B)	充当可能基金		1,450	1,818	2,204	2,314	1,857
	充当可能特定歳入		203	165	151	159	144
	基準財政需要額算入見込額		6,480	6,261	6,146	6,249	6,446
(A) - (B)	将来負担比率の分子		5,049	4,017	3,174	2,524	2,667

分析欄

将来負担比率の分子については、将来負担額のうち公営企業等繰入見込額を除いてすべて減少していますが、充当可能財源等における基金残高の減少が大きいため、対前年度比で1億4千3百万円の増となった。これにより、将来負担比率は前年度から4.6ポイントの増となっています。

※平成24年度中に市町村合併した団体で、合併前の団体ごとの決算に基づく将来負担比率を算出していない団体については、グラフを表記しない。